

Leikskólinn Laut



Gleði • Hlýja • Virðing

Starfsáætlun 2016-2017



Efnisyfirlit

Inngangur	2
Hagnýtar upplýsingar	2
Reglur um inntöku barna í leikskóla í Grindavík	4
Mötuneyti	4
Gjaldskrá	4
Stefna Lautar	5
PMTO	6
Leikskólastarf 2016-2017	6
Verkefnaáætlun 2016-2017	7
Áætlun um fundi og starfsdaga 2016-2017	9
Foreldrar	12
Helstu áherslur og markmið í foreldrasamstarfi	12
Foreldrafélag	13
Upplýsingastreymi til foreldra	13
Skipurit	14
Starfsmannahald 2016-2017	14
Símenntunaráætlun	15
Stoðþjónusta	18
Sérkennsla	18
Túlkþjónusta	18
Stuðningur	18
Tilvísunarferli	18
Samstarf milli skólastiga	18
Fyrirkomulag	18
Matsáætlun 2016-2017	19
Umbótaáætlun vegna síðasta skólaárs	20
Leikskóladagatal 2016-2017	23
Umsögn Foreldraráðs	24

Inngangur

Starfsáætlun leikskólans Lautar sýnir þau verkefni og áætlanir sem verða framkvæmd skólaárið 2016-2017. Starfsáætlun þessi byggir á endurmati síðasta skólaárs. Áætlanir eru stöðugt í þróun og trúlega verða einhverjar breytingar þegar á reynir.

Starfsáætlun er ætluð foreldrum, fræðsluyfirvöldum og rekstaraðilum til kynningar á skólstarfi fyrir komandi ár. Skýrslan er handbók fyrir starfsmenn leikskólans og kynningarit fyrir nýja starfsmenn.

Hagnýtar upplýsingar

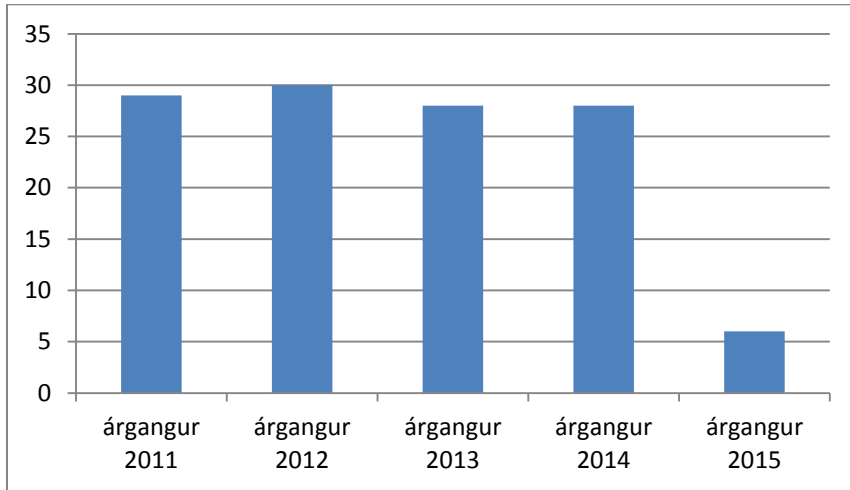
Leikskólinn Laut
Laut 1,
sími 426-8396
netfang: leikdal@grindavik.is, gleik@grindavik.is
heimasíða : <http://leikdal.simnet.is/>

Leikskólinn Laut, hefur verið starfsræktur frá árinu 1977. Grindavíkurbær á og rekur skólann.

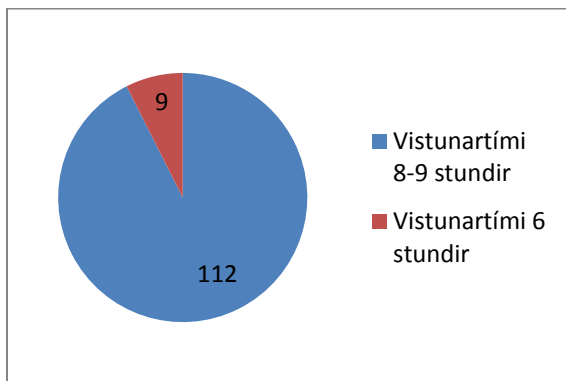
Þann 22. maí 2006 var flutt í nýtt húsnæði, hægt er að vera með um 120 heilsdagsrými í leikskólanum. Heimastofurnar eru fimm og eru nefndar Múli, Eyri, Hagi, Hlíð og Garðhús. Sérkennsluaðstaðan er kölluð Bót. Hreyfirými/salur er nefndur Akur. Listasalur er nefndur Skáli. Stór gangur liggur eftir endilöngu húsnæðinu sem hefur fengið nafnið Rásin. Þetta svæði tengir ýmsa hluti húsnæðisins saman og er einnig nýtt í hinu daglega starfi t.d. sem matsalur o.fl. Heildarstærð leikskólans er um 750 fermetrar. Útisvæðið er rúmgott og býður upp á ýmsa möguleika fyrir börnin í leik. Einnig er nágrenni leikskólans tilvalið til útivistar og vettvangsferða svo sem móinn, fjaran, hraunið.

Opnunartími leikskólans er frá kl. 07:45 -17:00 og er boðið upp á sveigjanlegan vistunartíma. Leikskólinn er opin allt árið fyrir utan sumarlokun í fimm vikur. Hægt er að sækja um leikskóladvöl í Íbúagátt Grindavíkur. Inntaka barna er fimm sinnum á ári eða 1. júní, 15. ágúst -1. sep, 1. nóv og 1. febrúar svo framarlega að laus séu pláss.

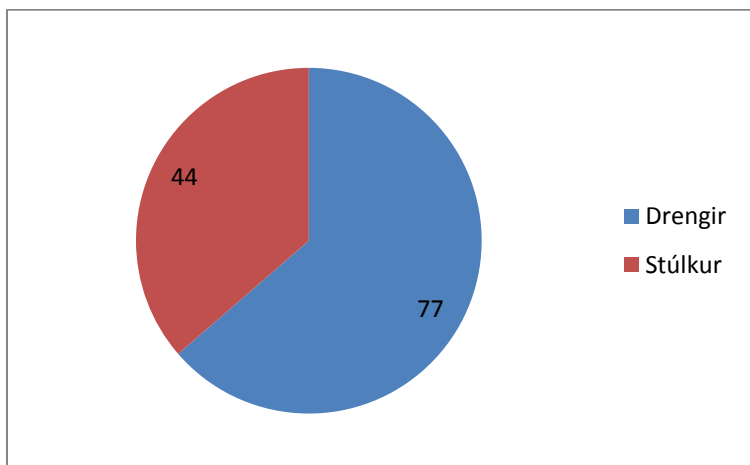
Í ágúst og september 2016 voru teknir inn 26 nemendur. Þar af tveir tvítýngdir nemendur. Því verða samtals 121 nemendur og þar af 17 tvítýngdir skólaárið 2016-2017. Fjögur börn fá stuðning samkvæmt 1.-2. flokk og taka til sín 2,5 stöðugildi.



Mynd 1 Fjöldi í hverjum árgangi skólaárið 2016-2017



Mynd 2 Dreifing vistunartíma skólaárið 2016-2017



Mynd 3 Kynjahlutfall skólaárið 2016-2017

Reglur um inntöku barna í leikskóla í Grindavík

Leikskólastjóri í viðkomandi leikskóla úthlutar leikskóladvöl í samræmi við reglur þessar. Inntaka barna á leikskóla fer fram fjórum sinnum á ári, þ.e. 15. ágúst, 1. nóvember, 1. febrúar og 1. júní með fyrirvara um að pláss séu laus. Þegar barni er úthlutað leikskóladvöl skal umsækjanda send tilkynning þar um. Í kjölfarið er foreldrum/forsjáraðilum boðin kynning um starfshætti og stefnu leikskólans. Aðrar upplýsingar s.s. almennar leiðbeiningar um leikskóladvöl og aðlögun eru veittar í foreldraviðtali við deildarstjóra. Börn innritast í leikskóla eftir kennitölu, þau elstu fyrst. Þegar barn hefur leikskólagöngu er gerður dvalarsamningur sem undirritaður er af foreldri/forsjáraðila og leikskólastjóra. Sjá inntökureglurnar í heild sinn á [heimasíðu skólans](#)

Mötuneyti

Við leikskólann starfa matráður og aðstoðarmaður í eldhúsi. Boðið er upp á morgunmat á hverjum morgni, hafragraut, súrmjólk, kornflex ásamt lýsi. Ávextir eru í boði tvisvar á dag um miðjan morgun og í lok skóladags. Hádegisverður er borinn fram í Rásinni og inn á Akri kl.11:30 fyrir börnin á yngri heimastofunum Eyri og Múla. Börnin í Garðhúsum borða um kl.11:15 í sinni heimastofu. Eldri börnin á Hlíð og Haga borða eingöngu í Rásinni um kl. 12:10.

Skólaárið 2015-2016 var formi hádegisverðar breytt í svokallaða matstofu. Börnin ganga að hlaðborði þar sem að þau velja sér sjálf sinn mat, velja sér síðan sjálf sæti og að lokum ganga frá eftir sig. Markmiðið var að koma á móts við þau börn sem eru fljót að borða nú eða lengi. Einnig að ýta undir sjálfræði þeirra, velja sér sjálf sessunaut og hvenær þau borða og lengd matartíma. Þetta fyrirkomulag verður einnig skólaárið 2016-2017. Nónhressing er um kl. 15:00. Matseðill mánaðarins er upp á vegg í heimstofum og á heimasíðu skólans. Stefna leikskólans er að á matseðlinum sé:

1. Fiskur tvisvar í viku
2. Unnar kjötvörur eru eingöngu í boði í undantekningartilfellum-t.d. grillveislum
3. Ávextir og grænmeti séu í boði daglega
4. Sykraðir drykkir ekki í boði heldur vatn og mjólk
5. Gróft brauð og kornmeti daglega.

Gjaldskrá

Gjaldskrá þessi tók gildi þann 1. jan 2015 og er birt með fyrirvara um breytingar

	Tímagjald	Morgunhressing	Hádegismatur	Síðdegishressing
Hjón/sambúð	3,210kr	2,500 kr	4,830kr	2,500 kr
Forgangshópur	2,420 kr	2,500kr	4,830 kr	2,500kr

Útreikningur skal vera með þeim hætti að lágmarks tímagjald er 4 klst. á dag. Hressing og hádegisverður er reiknaður skv. vistunarsamningi og gjaldskrá. Hægt er að kaupa korter fyrir eða korter yfir heila tímann eða bæði og er það gjald fyrirannað 1,080 kr en bæði 2,160 kr

Systkinaafsláttur:

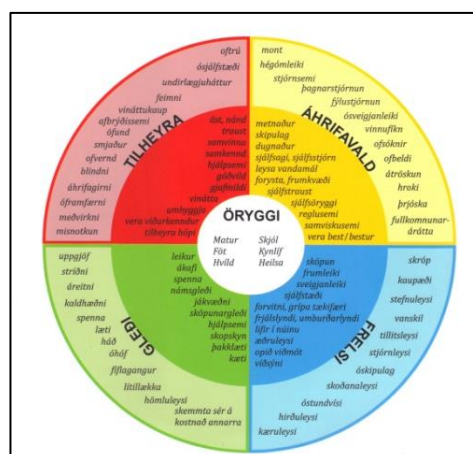
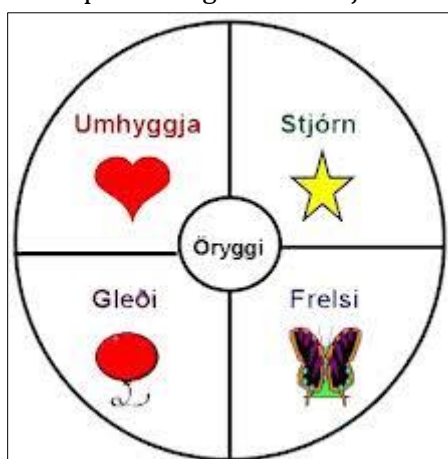
Fyrir 1. barn er greitt 100% - 2. barn 35% afsláttur - 3 barn 70% afsláttur og fjórða barn frítt. Afsláttur reiknast á milli stofnanna þ.e.a.s. leikskóli- dagmæður og skólasel.

Tímagjald fyrir tímann frá kl.16:00-17:00 er kr 8,020 .

Stefna Lautar

Árið 2005 var tekin ákvörðun um að hefja undirbúning að því að vinna eftir Uppeldi til ábyrgðar/ Uppbyggingarstefnunnar (Restitution)

Höfundur stefnunnar er Diane Gossen kanadískur kennari sem starfað hefur við hina ýmsu skóla sem skólustjóri-kennari-prófessor. Lögð er áhersla á að kennarar kynni sér stefnuna t.d. með lestri bókanna Sterk saman og Barnið mitt er gleðigjafi eftir Diane Gossen. Lögð er áhersla á að skoða þarfahringinn út frá sjálfum sér og börnunum.



Uppbyggingarteymi er innan leikskólans sem fundar tvisvar á önn og oftár eftir þörfum. Hlutverk Uppbyggingarteymisins er að koma með innlegg á starfsmannafundum, fræða starfsfólk, nemendur og foreldra.

Með yngstu nemendum Lautar verður unnið með þarfirnar fimm gleði, umhyggja, stjórn, frelsi og öryggi. En með eldri nemendum Lautar verður unnið með mitt og þitt hlutverk. Síðan er það

Uppbyggingarteymisins að leggja inn hugmyndir að verkefnum til þess að vinna nánar með áður nefnd atriði.

PMTO

PMTO stendur fyrir Parent Management Training og er aðferð fyrir foreldra og aðra sem að koma að uppeldi barna. Fimm kennarar starfa nú við skólann sem hafa sótt sér grunnmenntun sem PMTO fagaðili. Nokkrir foreldrar hafa þegar fengið ráðgjöf skólaárið 2015-2016 og hefur vel tekist til. Til stendur að senda a.m.k. tvo kennara á grunnmenntunarnámskeið skólaárið 2016-2017.

PMTO teymi leikskólans fundar einu sinni í mánuði allt skólaárið, fer yfir umsóknir frá deildarstjórum um þriggja viðtala ráðgjöf, undirbýr innlegg á starfsmannafundum. Hefur umsjón með þarfagreiningu á öllum nemendum á haustin og vorin og síðan endurmati.

Leikskólastarf 2016-2017

Ásamt hinu hefðbundna starfi verða ýmsar uppákomur innan skólans og utan og má þar á meðal nefna:

- Þorrblót – feðrum og öfum boðið á opið hús
- Dagur leikskólans – feb – samkoma á sal skólans
- Konudagur- mæðrum og ömmum boðið á opið hús
- Öskudagur – samkoma á sal
- Dagur íslenskrar náttúru – börn og kennarar taka til í nágrenni leikskólans
- Dagur íslenskrar tungu – samkoma á sal – opið hús
- Foreldrakaffi – aðventa – samkoma á sal
- Kirkjuferð
- Friðarganga
- Útskrift Stjörnuhóps og útskriftarferð
- Vorhátíð í samstarfi við Foreldrafélagið

Verkefnaáætlun 2016-2017

Heiti verkefnis	Markmið/verkefni	Ábyrgð
Umhverfismennt	Verkefnið „Flag í fóstur „ verður aðalverkefni næsta skólaárs. Græða upp svæði fyrir utan leikskólalóðina og nýta til útnáms. Auka við þá starfshætti sem fyrir eru og efla umhverfisvitund nemenda, foreldra og starfsmanna	Grænfánateymi
Dreifð stjórnun	Teymisvinna, allir starfsmenn sitji í teyrum og hafi ábyrgð og hlutverk. Virkja starfsmenn, allir í sama liði. Dreifa ábyrgð og vinnu á fleiri hendur.	Leikskólastjóri
Leikur að læsi - þróunarverkefni	Fræða starfsmenn um mikilvægi málörvunar, útbúa handbók fyrir starfsmenn. Flétta inn í allt starfið málörvun með börnunum. Öruggari og sterkari sjálfsmynd barna. Starfsmenn allir með verkfæri í höndunum.	Læsis-teymi ásamt verkefnisstjóra Ásthildur B. Snorradóttir
Uppeldi til ábyrgðar	Fá fleiri starfsmenn á grunnnámskeið og fræða annað starfsfólk, nemendur og foreldra. Sameiginleg uppeldistefna og sýn kennara	Uppbyggingarteymi ásamt leikskólastjóra
Ferilmappa barnsins	Aukin skráning á þroska og líðan barnsins. Skráning er bæði til hagsbóta fyrir barnið, foreldra sem og kennara. Þetta verkefni er sífellt í þróun og verður svo næstu árin.	Stjórnunarteymi
Dagskipulag – eldri heimastofur	Skapa meira rými og næði í verkefnavinnu með börnunum. Dagskipulagi breytt og útiveru barna eldra megin tvískipt. Tveir jafnstórir árgangar á hvorri heimastofu.	Deildarstjórar

<p>Hér og nú</p>	<p>Þátttaka í þróunarverkefni með Grunnskólanum og Króki. Innleiðing á núvítund og jóga. Markmiðið er að skapa rólegt vinnuumhverfi og tilfinningalegt jafnvægi jafnt á meðal nemenda sem starfsmanna</p>	<p>Stjórnendateymi ásamt Fagstjóra í hreyfisal sem verður Verkefnastjóri</p>
<p>Ársdagatal, verkferlar og fundir.</p>	<p>Vinna ársdagatal, verkferla og fundaáætlun þar sem að hvert teymi innan skólans kemur að og ber ábyrgð á. Sýnilegra verður hver ber ábyrgð á hverju og hvað þarf að gera.</p>	<p>Leikskólastjóri</p>
<p>Endurskoðun á Foreldrahandbók</p>	<p>Er komin tími á að endurskoða Foreldrahandbókina, þannig að hún sé í takt við starfið, skipulagið eins og það er í dag og nýtist foreldrum til að fá innsýn í starfið í leikskólanum.</p>	<p>Stjórnendateymi</p>
<p>Endurskoðun á Starfsmannahandbók</p>	<p>Er komin tími á að endurskoða Starfsmannahandbókina, þannig að hún nýtist sem skyldi t.d. nýjum starfsmönnum</p>	<p>Stjórnendateymi</p>

Áætlun um fundi og starfsdaga 2016-2017

Hér að neðan má sjá funda og starfsdagaáætlun. Þar sem að hvert teymi innan skólans hefur vissum verkefnum að gegna hverju sinni.

dagsetning	september plan	verkefni
5	PMTO - teymi	Innlögn fyrir veturinn, hvað á að leggja inn fyrir veturinn. Innlegg á starfsmannafundi. Þarfagreina heimastofur- verður á starfsmannfundi 13.sep.
6	Deildarstjórafundur	Farið yfir verkefni vetrarins - hvernig aðlögun hefur gengið
7	Uppbyggingarteymi	Hvað á að leggja inn fyrir veturinn, koma með innlegg á hverjum starfsmannafundi
9	Eldhústeymi	Skipulagning fyrir foreldrafund o.fl.
12	Grænfátateymi	Farið yfir verkefni starfsársins, kynning og innlegg á starfsmannafundum - Dagur íslenskrar náttúru
13	Deildarstjórafundur	Farið yfir Lubba verkefnið og Bínu bálreiðu, staðan tekin. Ákvörðun um framhald
13	Starfsmannafundur	Þarfagreining á heimastofum - kynning á Nútvitund - Halldóra og Harpa
14	Stjórnuteymi	Farið yfir verkefni vetrarins - hlutverk hvers og eins
19	Læsteymi	Farið yfir stöðu á Handbók, Dagur íslenskrar tungu,lestaráttak
20	Deildarstjórafundur	Farið yfir greiningu á þarfapýramidanum, skoðað hvað þarf að gera í framhaldinu
26	Foreldrafundur	Kynning á starfinu sem er framundan í vetur, sérstakur fundur fyrir foreldra Stjörnuhópsbarna. Aðalfundur Foreldrafélagsins
29	Sköpunarteymi	Jól í skókassa
30	Deildarstjórafundur	Endurmat á matstofu hjá eldri börnum, hvað gengur vel og hvað má bæta

dagsetning	október	verkefni
4	Deildastjórafundur	Ýmis mál
3þokt - 6 okt	Skráning á heimastofum í Ferilmöppu	Skráning á heimastofum í Ferilmöppu
7.okt	Grindavíkurdagurinn	Dagskrá á eftir að koma síðar frá undirbúningsnefnd
10	PMTO teymi	Undirbúa innlegg fyrir starfsmannafund, skoða hvernig hægt er að fræða foreldra um PMTO. Farið yfir umsóknir um þriggja skipta viðtal ef einhverjar.
11	Starfsmannafundur	Eccers kvarðinn - PMTO-Uppbygging og Grænfánateymi með innlegg
18	Deildastjórafundur	Unnið með niðurstöður úr umræðum vegna Eccers og tillögur að úrbótum
25	Deildastjórafundur	Farið yfir skráningar í Ferilmöppu

dagsetning	nóvember	verkefni
1	Deildarstjórafundur	Skipulag í desember, jólagjafir og uppákomur
2	Eldhústeymi	Jólabakstur, foreldrakaffi
7	Uppbyggingarteymi	Undirbúa innlegg fyrir starfsmannafund, skoða hvernig hægt er að fræða foreldra um Uppbyggingarstefnuna
8	Deildarstjórafundur	Núvitund - hvernig gengur ?
10	Starfsdagur	Innlegg frá Læsisteymi Mennatmálastofnunar - Ásthildur með innlegg í verkefni "Leikur að læsi "
11	Viðburðarteymi	Jólasamvera, Friðarganga
14	Grænfánateymi	Undirbúa innlegga fyrir starfsmannafund og hvernig hægt er að fræða foreldra um Grænfánann. Útbúa verkefni fyrir börnin
15	Deildarstjórafundur	Umræður um EF12 og Hljóm2 - niðurstöður og möguleg inngrip
21	PMTO - Teymið	Undirbúa innlegg fyrir starfsmannafund. Farið yfir umsóknir um þriggja skipta viðtal ef einhverjar.
22	Deildarstjórafundur	Ýmis mál
22	Starfsmannafundur	Innlegg frá PMTO -, Uppbyggingar- og Grænfánateymi - önnur mál. Innlegg frá Halldóru og Hörpu varðandi verkefnið um Núvitund - Hér og nú

dagsetning	desember	verkefni
6	Deildarstjórafundur	Ýmis mál
12	PMTO - Teymi	Undirbúa innlegg fyrir starfsmannafund. Farið yfir umsóknir um þriggja skipta viðtal ef einhverjar.
13	Deildarstjórafundur	Leikur að læsi - endurmat
20	Deildarstjórafundur	Ýmis mál

dagsetning	janúar	verkefni
2	Starfsdagur - búið að vinna hann af okkur í ágúst	Námskeið Færni til framtíðar , deildarfundir og undirbúningur fyrir skólaárið
4	Grænfánateymi	Undirbúa innlegg fyrir starfsmannafund
5	Viðburðarteymi	Pabba og afakaffi - Dagur leikskólanna - dagur stærðfræðinnar- tannverndarvika
9	Uppbyggingarteymi	Undirbúa innlegg fyrir starfsmannafund,
10	Deildarstjórafundur	Ýmis mál
16	PMTO - teymi	Undirbúa innlegg fyrir starfsmannafund. Farið yfir umsóknir um þriggja skipta viðtal ef einhverjar.
17	Deildarstjórafundur	Farið yfir stöðu á "Leikur að læsi "
18	Sköpunarteymi	Mömmu og ömmukaffi - Öskudagur
24	Deildarstjórafundur	Ýmis mál
31	Deildarstjórafundur	Ýmis mál
31	Starfsmannafundur	Innlegg frá PMTO -,Uppbyggingar-og Grænfánateymi

dagsetning	febrúar	verkefni
6	PMTO Teymi	Undirbúa innlegg fyrir starfsmannafund. Farið yfir umsóknir um þriggja skipta viðtal ef einhverjar.
7	Deildarstjórafundur	Farið yfir fyrirkomulag skráningar í Ferilmöppu
8	Stjórnuteymi	Skipulag útskriftarferðar og útskriftar
	Læstiteymi	Yfirfarin staða á Handbók um málörvun
14	Deildarstjórafundur	Ýmis mál
20-24	Skráning í Ferilmöppu	Vikan tileinkuð því að skrá í Ferilmöppur
21	Deildarstjórafundur	Farið yfir Eccers - niðurstöður
28	Deildarstjórafundur	Ýmis mál

dagsetning	mars	verkefni
6	PMTO-Teymi	Undirbúa innlegg fyrir starfsmannafund. Farið yfir umsóknir um þriggja skipta viðtal ef einhverjar.
7	Deildarstjórafundur	Ýmis mál
8	Uppbyggingarteymi	Undirbúa innlegg fyrir starfsmannafund, verkefni fyrir nemendur undirbúið
14	Starfsdagur	Skyndihjálparnámskeið - upplýsingafundur, deildarfundir undir stjórn deildarstjóra
15	Grænfánateymi	Undirbúa innlegg fyrir starfsmannafund, undirbúningur
27-31	Foreldraviðtöl	Foreldrar í viðtölum við deildarstjóra
28	Deildarstjórafundur	Farið yfir foreldraviðtöl
28	Starfsmannafundur	Þarfagreina aftur allar heimastofur , undir stjórn PMTO-teymis. Innlegg frá Uppbygginga-PMTO- og Grænfánateymi

dagsetning	apríl	verkefni
3-7 apríl	Foreldraviðtöl	Foreldrar í viðtölum við deildarstjóra
4	Deildarstjórafundur	Farið yfir þarfagreiningu, metið frá hausti fram á vor, athugað hvort að þurfi frekari inngrip
10	PMTO-teymi	Undirbúa innlegg fyrir starfsmannafund. Farið yfir umsóknir um þriggja skipta viðtal ef einhverjar. Farið yfir þarfagreiningar
11	Deildarstjórafundur	Farið yfir foreldraviðtöl
18	Deildarstjórafundur	Aðlögun á milli heimastofa
21	Starfsdagur - Brighton	Námskeið, heimsóknir á leikskóla
25	Deildarstjórafundur	Inntaka nýrra nemenda

dagsetning	maí	verkefni
2	Deildarstjórafundur	Skipulag næsta starfsárs
8	PMTO - teymi	Undirbúa innlegg fyrir starfsmannafund. Farið yfir umsóknir um þriggja skipta viðtal ef einhverjar. Farið yfir þarfagreiningar
16	Deildarstjórafundur	Skipulag næsta starfsárs
23	Deildarstjórafundur	Starfsmannahald næsta skólaárs
23	Starfsmannafundur	Kynning á starfsmannahaldi næsta skólaárs, sem og skipulags. Innlegg frá Uppbygginga-PMTO- og Grænfánateymi
30	Deildarstjórafundur	Ársskýrsla

dagsetning	júní	verkefni
2	Deildastjórafundur	Ýmis mál
8	PMTO-teymi	Undirbúa innlegg fyrir starfsmannafund. Farið yfir umsóknir um þriggja skipta viðtal ef einhverjar. Farið yfir þarfagreiningar
16	Deildastjórafundur	Starfsáætlun
23	Deildastjórafundur	Starfsáætlun
23	Starfsmannafundur	Deildarfundir, undirbúningur fyrir næsta skólár.
30	Deildastjórafundur	Ýmis mál

dagsetning	júlí	verkefni
3	PMTO-teymi	Undirbúa verkáætlun fyrir næsta skólaár
4	Deildarstjórafundur	Ýmis mál

Foreldrar

Helstu áherslur og markmið í foreldrasamstarfi

Foreldrar eru sérfræðingar hvað varðar sitt eigið barn og mikilvægi þess að stuðla að góðu samstarfi á milli heimilis og skóla er mjög mikilvægt. Dagleg samskipti svo sem í upphafi dags

og í lok dags þar sem létt spjall við kennara barnsins gefa foreldrum og kennurum góða innsýn í líðan og þroska barnsins. Einnig er notast við tölvupósta, Facebook og heimasíðu skólans. Í foreldraviðtölum sem eru einu sinni á ári gefst síðan gott tækifæri til að ræða nánar um barnið. Annað hvert ár taka síðan foreldrar þátt í viðhorfskönnun Skólapúlsins en út frá þeim niðurstöðum eru metnir styrkleikar og veikleikar og unnin umbótaáætlun.

Foreldrafélag

Foreldrafélag leikskólans er mikilvægur tengiliður á milli heimilis og skóla. Foreldrafélagið stendur fyrir viðburðum á borð við vorhátíð, listaverkasölu, leikrit, sveitaferð o.fl. Æskilegt er að hver heimastofa eigi fulltrúa í Foreldrafélaginu.

Upplýsingastreymi til foreldra

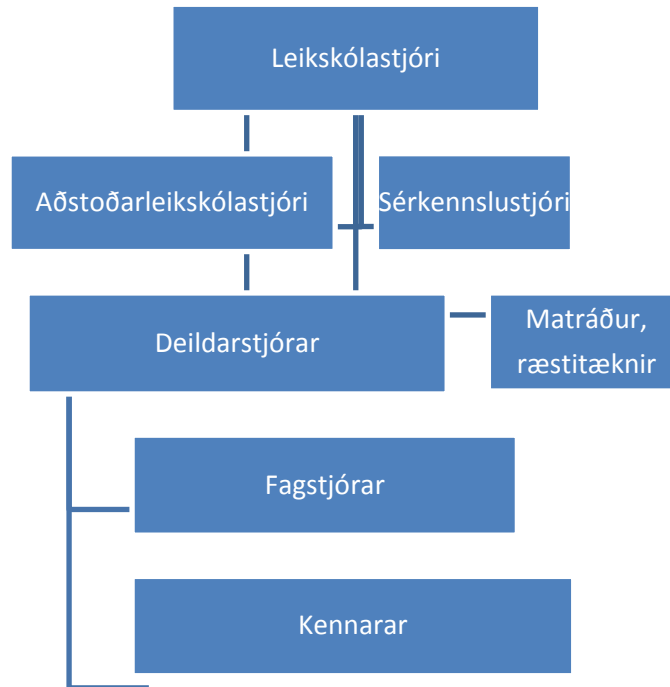
Almennur foreldrafundur er haldinn að hausti ár hvert. Starfið er kynnt fyrir næsta skólaár ásamt ýmsum hagnýtum upplýsingum.

Foreldrasamtöl eru haldin í afmælistánuði barnsins. Deildarstjóri sér um þessi viðtöl. Fyrir viðtalið fer skráning fram bæði á heimastofu barnsins sem og í listaskála og hreyfisal. Í þessum viðtölum gefst tækifæri fyrir foreldra og kennara að fylgjast með þroska og ánægju barnsins í leikskólanum.

Við upphaf skólagöngu fá foreldrar afhenta foreldrahandbók þar sem ýmsar hagnýtar upplýsingar koma fram. Einnig er afhentur bæklingur með upplýsingum um Uppbyggingarstefnuna – Uppeldi til ábyrgðar ásamt bæklingi um Foreldrafærni.

Upplýsingar til foreldra með annað tungumál en íslensku er komið á framfæri með aðstoð túlka eða með fyrirfram þýddum orðsendingum á viðkomandi tungumáli.

Skipurit



Starfsmannahald 2016-2017

Hér fyrir neðan má sjá yfirlit yfir starfsmannastöðuna skólaárið 2016-2017, hafa ber í huga að sumir starfsmenn sinna fleiru en einu starfi og skarast því stundum upptalningin.

Starfssvið	Fjöldi	Stöðugildi	Faglærðir
Stjórnun	2	1,5	2 2 leikskólakennarar
Uppeldi og menntun	18	17,21	8 3 leikskólaliðar 3 leikskólakennarar 1 þroskaþjálfari 1 grunnskóla/íþróttakennari
Sérkennsla	1	0,75	1 1 grunnskóla/leikskólakennari
Afleysing	3	2,59	
Stuðningur	3	2,5	1 1 þroskaþjálfanemi
Eldhús	2	1,75	1 1 matráður
Ræsting	2	1,25	
Samtals:		27,55	13

Símenntunaráætlun

Hér að neðan er upptalning á þeim námskeiðum/ráðstefnum /fyrirlestrum sem eru á símenntunaráætlun 2016-2017 en er alls ekki tæmandi. Við munum vera með vakandi auga á öðrum námskeiðum/ráðstefnum/fyrirlestrum sem upp kunna að koma á næsta starfsári.

Símenntunaráætlun 2016-2017				
Starfsmenn	Lýsing	Markmið	Tími	Ábyrgð
Allir starfsmenn	Uppbyggingar-stefnan	Innlögn frá Uppbyggingar teymi leikskólans	Haust- og vorönn	Stjórnendur/ Uppbygginga rteymi
Allir starfsmenn	Starfsdagur Grindavíkurbæjar	Fræðsla	Haustönn	Grindavíkurbær
Tveir starfsmenn	Vinnuverndarnám -skeið	Efla þekkingu og kunnáttu varðandi vinnuvernd	Haustönn	Stjórnendur
Allir starfsmenn	PMTO	Innlögn frá PMTO teymi leikskólans á starfsmannaf undum	Haustönn/ vorönn	Stjórnendur/ PMTO teymi
Allir starfsmenn	Leikur að læsi – fyrirlestur frá verkefnastjóra Ásthildi B. Snorradóttir	Fræðsla um málörvun og læsi	Haustönn	Stjórnendur
Tveir - þrír starfsmenn	PMTO	Réttindanámskeið til ráðgjafar í PMTO	Haustönn/ vorönn	Stjórnendur
Allir starfsmenn	Uppeldi sem virkar	Innlögn á starfsmannaf undum	Haustönn/ vorönn	Leikskóla- stjóri og deildarstjóri
Allir starfsmenn	Námsferð til Brighton	Kynna sér nýjungar o.fl. í leikskólastarfi nu	Vorönn	Stjórnendur
Allir starfsmenn	Brunavarnar-námskeið	Fræðsla um brunavarnir og viðbrögð æfð	Vorönn	Stjórnendur/ Slökkviliðs- stjóri

Allir starfsmenn	Starfsdagar	Fræðsla til handa starfsfólki	Haustönn og vorönn	Stjórnendur
Tveir starfsmenn	Trúnaðarmanna-námskeið	Fræðsla um réttindi og skyldur starfsmanna	Haustönn/vorönn	Stjórnendur
Starfsmenn	Stóri leikskóladagurinn	Fræðsla um hvað er í gangi í leikskólum	Vorönn	Stjórnendur
Sex starfsmenn	Uppeldi sem virkar – námskeið héraendis og einnig erlendis	Fræðsla um Uppbyggingar stefnuna	Haustönn	Stjórnendur
Allir starfsmenn	Færni til framtíðar	Námskeið/fyrirlestur um mikilvægi hreyfingar í leikskóla - Sabína Steinunn Halldórsdóttir	Haustönn	Stjórnendur
Tveir deildarstjórar - sérkennslustjóri	Hljóm2	Réttindanámskeið til skimunar vegna hljóðkerfisvitundar	Haustönn	Leikskólastjóri
Íþróttakennari/grunnskólakennari	Jóga - byrjendanámskeið	Undirstöðuatriði jóga með börnum	Haustönn	Leikskólastjóri
Fjórir starfsmenn	Leikskólaliði	Réttindanámskeið á vegum Símenntunar	Haustönn og vorönn	Leikskólastjóri
Íþróttakennari/grunnskólakennari	Krakkajóga	Jóga fyrir börn með einhverfu, athyglisbrest	Haustönn	Leikskólastjóri
Einn starfsmaður	Þroskaþjálfanám	Réttindanámskeið til þroskaþjálfara	Haustönn-vorönn	Leikskólastjóri

Tveir starfsmenn	Leikskólakennarar- nám	Réttindanám til leikskólakennara	Haustönn - vorönn	Leikskólastjóri
Einn starfsmaður	Teach - námskeið	Fræðsla vegna innleiðingar Teach í skólastarfið	Haustönn	Leikskólastjóri
Leikskólastjóri - aðstoðarleikskólastjóri Fjórir starfsmenn	Fjölbreyttar leiðir til læsis	Ráðstefna	Haustönn	
	Jobshadowing – hluti af verkefni sem að leikskólinn fékk styrk frá Erasmus +	Starfsmenn fylgjast með, skrá og ígrunda starfið í leikskóla í Piteå í Svíþjóð í vikutíma	2 starfsmenn á haustönn 2 starfsmenn á vorönn	Leikskólastjóri
Einn starfsmaður	Keilir - háskólbrú	Réttindi til stúdentsprófs	Haust - vorönn	Leikskólastjóri
Allir starfsmenn	Skyndihjálparnám skeið	Fyrirlestur um skyndihjálp	Vorönn	Leikskólastjóri
Deildarstjóri / sérkennslustjóri	TRAS	Athugun á máltöku og málþróun	Haust- eða vorönn	Leikskólastjóri
Deildarstjóri	KPALS	Kpals - læsi	Haustönn	Leikskólastjóri
Leikskólastjóri	Hvatning og starfsánægja – áhrif stjórnenda	Starfsánægja, hvatar o.fl.	Haustönn	Leikskólastjóri

Stoðþjónusta

Stoðþjónusta er á vegum Skólaskrifstofu Grindavíkur þar höfum við aðgang að sálfræðingi, félagsráðgjafa, leikskólaráðgjafa og talmeinafræðingi.

Sérkennsla

Sérkennslustjóri í 72,5% starfi sér um sérkennslu barna í 3.-5. flokki. Næsta skólaár verða um 17 börn sem falla undir þennan flokk, þar af 10 tvítýngdir. En eftir skimun með HLJÓM2 getur bæst í þennan hóp. Fjórir nemendur falla undir 1.-2. flokk og hefur Sérkennslustjóri umsjón með þeirra stuðning en þeirra stuðningur fer nær eingöngu fram inn á heimastofu.

Túlkajónusta

Er við á er kallaður til túlkur bæði er varðar foreldraviðtöl, upphaf skólagöngu o.fl. Haft er samráð við skólaskrifstofu og reynt að samnýta túlka ef hægt er. Búast má við að 6 nemendur þurfi að nýta túlkajónustu næsta skólaár.

Stuðningur

Sérkennslustjóri mun sjá um skipulagðar vinnustundir í samráði við deildarstjóra. Hefðbundin vinna á heimastofunni er einnig skipulögð af sérkennslustjóra og deildarstjóra og bera allir kennarar heimastofunnar ábyrgð á að vinna eftir þeirri áætlun.

Tilvísunarferli

Sálfræðingur gerir þroskamát og ýmsar athuganir á börnum og veitir kennurum og foreldrum sálfræðilega ráðgjöf og eftirfylgd eftir því sem við á.

Beiðnir um sálfræðiþjónustu þurfa að berast á þar til gerðum eyðublöðum sem útfyllt eru í samstarfi foreldra og starfsfólks leikskólans. Samþykki foreldra fyrir beiðni þarf ætíð að liggja fyrir. Sjá nánar [hér](#)

Kennurum og foreldrum er frjálst að hafa samband við starfsfólk sérfræðiþjónustu án þess að tilvísun liggja að baki.

Samstarf milli skólastiga

Fyrirkomulag

Formlegt samstarf leik og grunnskóla í Grindavík hófst 1995 og hefur síðan þá verið í sífelldri þróun. Unnið er markvisst með elsta árgang skólans í vinnustundum sem og vettvangsferðum og heimsóknunum. Tilgangur þess er að kynna nemendum bæinn sinn og grunnskólann ásamt því að þeir fái að kljást við meira krefjandi verkefni.

Einnig höfum við verið í góðu samstarfi við Tónlistarskóla Grindavíkur og eru áætlaðar heimsóknir þangað og eins munu nemendur Tónlistarskólans halda tónfundi í leikskólanum.

Skipulag samstarfsins.

- Skipulagsfundur að hausti. (endurmat fyrra árs - vetraráætlun gerð)
- Heimsóknir í 1. bekk, á leikskóla, til skólastjóra, leikjadagar, árshátíð
- Skilafundur v/allra barnanna (hljóm, hreyfiþroskapróf.)
- Skilafundur v/sérkennslu
- Heimsóknir í íþróttahús

Matsáætlun 2016-2017

Stutt umfjöllun um viðfangsefni á komandi skólaári

Matsáætlun 2016-2017				
Efni	Mælitæki	Hvenær	Þátttakendur	Ábyrgð
Ráðstöfun auðlinda	Fjárhagsáætlun	Haust 2016	Stjórnendur	Leikskólastjóri
Starfsánægju- Starfsþróun	Starfsmannaviðtöl	Vor 2017	Starfsmenn	Leikskólastjóri /aðstoðarleikskólastjóri
Líðan barna	Myndræn könnun	Vor 2017	Nemendur	Deildarstjórar
Samskipti og skipulag	ECERS	Haust 2016	Starfsfólk	Leikskólastjóri /aðstoðarleikskólastjóri
Starfsánægja	Skólapúlsinn	Vor 2017	Starfsfólk	Leikskólastjóri /aðstoðarleikskólastjóri
Hljóðkerfis- málvitund	Hljóm2	Haust 2016	Elstu nemendur	Deildarstjórar
Málþroskaskimun	EFI2	Haust 2016	2013 árgangur	Leikskólastjóri
Máltaka	TRAS	2016-2017	2- 5 ára	Deildarstjórar

Umbótaáætlun vegna síðasta skólaárs

Samkvæmt niðurstöðum innra mats 2015-2016 var ákveðið að leggja áherslur á umbætur á eftirfarandi atriðum:

Tónlist og hreyfing						
Þátttakendur : Allir starfsmenn						
Haust 2015						
Veikleiki	Markmið	Hvað þarf til	Ábyrgð	Hvenær byrjað	Hvenær lokið	Viðmið um árangur
Nægur efniviður en ekki nægjanlega nýttur	Efniviður betur nýttur og sé hluti af hópavinnu	Huga þarf að dagskipulaginu og einnig bjóða upp á námskeið í meðferð efniviðar.	Stjórnendur og deildarstjórar	Haust 2016	Vor 2017	87,5%

Ánægjukönnun barna						
Þátttakendur : Þrír elstu árgangarnir						
Vor 2016						
Veikleiki	Markmið	Hvað þarf til	Ábyrgð	Hvenær byrjað	Hvenær lokið	Viðmið um árangur
Óánægja með útiveru	Útivera sé skemmtileg og áhugaverð fyrir börnin	Starfsmenn séu virkir á útsvæði, fræðsla um mikilvægi hreyfingu	Stjórnendur og deildarstjórar	Haust 2016	Vor 2017	95%

Ánægjukönnun foreldra - Skólapúlsinn						
Þátttakendur : Allir foreldrar						
Vor 2016						
Veikleiki	Markmið	Hvað þarf til	Ábyrgð	Hvenær byrjað	Hvenær lokið	Viðmið um árangur
Mataræði	Að skapa meiri ánægju meðal foreldra	Skoða þarf stefnu og matseðill Lautar.	Stjórnendur og matráður	Haust 2016	Vor 2017	90 %
Vinnubrögð	Að skapa meiri ánægju meðal foreldra	Endurmeta vinnubrögð, minnka starfsmannveltu og auka hlutfall faglærðra	Stjórnendur	Haust 2016	Vor 2017	90 %
Heimasíða	Lifandi og reglulega uppfærð heimasíða	Nýja heimasíðu, sem er þegar komin á teikniborðið	Stjórnendur	Haust 2016	Vor 2017	90 %

Ráðstöfun auðlinda Þátttakendur : Stjórnendur Vor 2016

Veikleiki	Markmið	Hvað þarf til	Ábyrgð	Hvenær byrjað	Hvenær lokið	Viðmið um árangur
Matarlykill fyr yfir áætlun	Að allir liðir standist	Skoða þarf stefnu og matseðill Lautar.	Stjórnendur	Haust 2016	Vor 2017	Áætlun standist

Hljóm2 Þátttakendur : elstu nemendur skólans Haust 2015

Veikleiki	Markmið	Hvað þarf til	Ábyrgð	Hvenær byrjað	Hvenær lokið	Viðmið um árangur
Einn nemendi mældist með mjög slaka færni	Að ekkert barn skori undir meðal færni	Auka málörvun, tvítyngdir nemendur ekki teknir með í þessa skimun	Deildarstjórar / Sérkennslustjóri og læsisteymi	Haust 2016	Vor 2017	Ekkert barn undir meðalfærni

MOT – hreyfiproskapróf Þátttakendur : elstu nemendur skólans vor 2016

Veikleiki	Markmið	Hvað þarf til	Ábyrgð	Hvenær byrjað	Hvenær lokið	Viðmið um árangur
Einn nemendi mældist með mjög slaka færni tveir slæmt	Að ekkert barn skori undir meðal færni	Auka þarf við viðbótartíma í hreyfísál fyrir þessa nemendur	Deildarstjóra- fagstjóri hreyfísál	Haust 2016	Vor 2017	Ekkert barn undir meðalfærni

EFI2 – málproskaskimun Þátttakendur : árgangur 2012 Haust 2016

Veikleiki	Markmið	Hvað þarf til	Ábyrgð	Hvenær byrjað	Hvenær lokið	Viðmið um árangur
Einn nemendi mældist með mjög slaka færni, tveir slæma færni	Að ekkert barn skori undir meðal færni	Auka þarf málörvun inn á heimastofum og jafnvel vísa í sérkennslu	Deildarstjóra- sérkennslustjóri	Haust 2016	Vor 2017	Ekkert barn undir meðalfærni

Einkunnarorð skólans

Við horfum björtum augum til framtíðar í Lautinni. Tveir starfsmenn hófu nám við Menntavísindasvið Háskóla Íslands til leikskólakennara nú í haust og einn starfsmaður útskrifast sem þroskaþjálfari í vor. Fjórir starfsmenn stunda nú nám hjá Símenntun til leikskólaliða. Er það okkar trú að með fjölgun fagfólks innan leikskólans verði hið góða starf sem þegar unnið er enn betra.

Gleði - Hljá - Virðing eru mikilvæg í starfi skólans.

- Þar sem gleði ríkir er gaman
- Þar sem andrúmsloft er hlýlegt og kærleikur er viðhafður er gott að vera
- Þar sem virðing og réttlæti ríkir eru lýðræði og mannréttindi í heiðri höfð.
- Virðing fyrir því að við erum öll jöfn sama hvers kyns og af hvað litarhætti við erum.
- Virðing fyrir lífinu, umhverfinu og skoðunum annarra.
- Virðing er jafnvægi á milli hroka og auðmýktar

Þannig skóli viljum við vera.

Grindavík 6. sep 2016

Fríða Egilsdóttir - leikskólastjóri

Leikskóladagatal 2016-2017

Samband íslenskra
svaitarfélaga

Leikskóladagatal 2016 - 2017



	ÁGÚST	SEPTEMBER	OKTÓBER	NÓVEMBER	DESEMBER	JANÚAR	FEBRÚAR	MARS	APRÍL	MAÍ	JÚNÍ	JÚLÍ
M	Frídagur verslunarmanna	1 F	1 L	1 Þ	1 F	Fúlvéldisdagurinn	1 S	1 M	1 M	Ökudagur	1 L	1 L
Þ		2 F	2 S	2 Mi	2 F	2 M	Starfsdagur	2 F	2 S	Dagur barnabókanna	2 Þ	2 S
M		3 L	3 M	Lestaráttak út október	3 F	3 Þ	3 F	3 F	3 M	Foretravottol	3 M	3 M
F		4 S	4 Þ	4 F	4 S	4 M	4 L	4 L	4 Þ	Foretravottol	4 F	4 Þ
F		5 M	5 M	5 L	5 M	5 F	5 S	5 S	5 M	Foretravottol	5 F	5 M
L		6 Þ	6 F	6 S	6 Þ	6 F	Þrettándinn	6 M	6 F	Foretravottol	6 L	6 F
S		7 M	7 F	7 M	7 M	7 L	7 Þ	7 Þ	7 F	Foretravottol	7 S	7 F
M		8 F	Dagur í bese	8 L	8 Þ	Barntúsdagur og eign einelti	8 S	8 M	8 L	8 M	8 M	8 L
Þ		9 F	9 S	9 M	9 F	9 M	9 F	9 F	9 S	Þrjúvefurmúsdagur	9 Þ	9 S
M	Leikskólinn opnar	10 L	10 M	10 F	10 L	10 Þ	10 F	10 F	10 M	10 M	10 L	10 M
F		11 S	11 Þ	11 F	11 S	11 M	11 L	11 L	11 Þ	11 F	11 S	11 Þ
F		12 M	12 M	12 L	12 M	12 F	12 S	12 S	12 M	12 F	12 M	12 M
L		13 Þ	13 F	13 S	13 Þ	13 F	13 M	13 M	13 F	Skítdagur	13 L	13 F
S		14 M	14 F	14 M	14 S	14 L	14 Þ	14 Þ	14 F	Starfsdagurinn lengi	14 S	14 F
M		15 F	15 L	15 Þ	15 F	15 S	15 M	15 M	15 L	15 M	15 F	15 L
Þ		16 F	Dagur íslenskrar náttúru	16 S	16 M	Dagur íslenskrar tungu	16 F	16 F	16 S	Þesskudagur	16 Þ	16 S
M		17 L	17 M	17 F	17 L	17 Þ	17 F	17 F	17 M	Annar íðskúli	17 M	17 L
F		18 S	18 Þ	18 F	18 S	18 M	18 L	18 L	18 Þ	18 F	18 S	18 Þ
F		19 M	19 M	19 L	19 M	19 F	19 S	19 S	19 M	19 F	19 M	19 M
L		20 Þ	20 F	20 S	20 Þ	20 F	20 M	20 M	20 F	Sunnudagurinn frítt	20 L	20 F
S		21 M	21 F	21 M	21 M	21 L	21 Þ	21 Þ	21 F	Starfsdagur	21 S	21 F
M		22 F	22 L	22 Þ	22 F	22 S	22 M	22 M	22 L	22 M	22 F	22 L
Þ		23 F	23 S	23 M	23 F	Þorlaxmessu	23 M	23 F	23 S	23 Þ	23 F	23 S
M		24 L	24 M	24 F	24 L	Aloftingadagur þjá	24 Þ	24 F	24 M	24 M	24 L	24 M
F		25 S	25 Þ	25 F	25 S	Ólafur	25 M	25 L	25 L	25 Þ	25 F	25 Þ
F		26 M	26 M	26 L	26 M	Annar Ólafur	26 F	26 S	26 S	26 M	26 F	26 M
L		27 Þ	27 F	27 S	27 Þ	27 F	27 M	27 M	27 F	Foretravottol	27 L	27 F
S		28 M	28 F	28 M	28 M	28 L	28 Þ	28 Þ	28 F	Foretravottol	28 S	28 F
M		29 F	29 L	29 Þ	29 F	29 S	29 M	29 M	29 L	Foretravottol	29 M	29 L
Þ		30 F	30 S	30 M	30 F	30 M	30 L	30 F	30 S	Foretravottol	30 Þ	30 S
M			31 M		31 L	Gamli ársdagur	31 Þ	31 F	31 M	Foretravottol	31 M	31 M

Umsögn Foreldraráðs

Lýsandi áætlun um starfið og gefur góða hugmynd um markmið og auðvitað er alltaf gott að sjá að starfsfólki stendur til boða að auka þekkingu sína með námskeiðum.

f.h. Foreldraráðs Lautar

Telma Rut Eiríksdóttir

