

Útgáfa 1
01.11.2013

VIÐBRAGÐSÁÆTLUN
FYRIR LEIKSKÓLANN
LAUT

Leikskólinn Laut

Albína Unndórsdóttir leikskólastjóri
Fríða Egilsdóttir aðstoðarleikskólastjóri
Ásmundur Jónsson slökkviliðsstjóri



**Viðbragðsáætlun vegna bruna,
slysa og náttúruhamfara í
Leikskólanum Laut,
Laut 1, Grindavík**

**Albína Unndórsdóttir leikskólaskólastjóri
Fríða Egilsdóttir aðstoðarleikskólastjóri
Ásmundur Jónsson slökkviliðsstjóri**

EFNISYFIRLIT - KAFLASKIPTI

1.0 Inngangur	4
2.0 Staðhættir	5
3.0 Skilgreiningar.....	5
4.0 Boðun.....	6
5.0 Stjórnkerfi	7
6.0 Starfssvæði.....	8
7.0 Forvarnir.....	9
8.0 Verkefni viðbragðsaðila.	11
9.0 Skipulag fjarskipta	18
10.0 Dæmi um kort af Laut og yfirlitskort af mótstöðum	19
12.0 Breytingasaga viðbragðsáætlunar	20
13.0 Viðaukar	21

1.0 Inngangur

Viðbragðsáætlun fyrir Leikskólann Laut er ætlað að skilgreina skipulag og stjórnun við áföll sem kunna að koma upp vegna hugsanlegs bruna, slysa og náttúruhamfara eða annarra atburða sem leiða til þröskunnar á daglegri starfsemi skólans. Góð þekking öryggisráðarmanns og öryggisnefndar á vinnustað er forsenda góðs árangurs af starfi þeirra.

Tilgangur áætlunarinnar er að tryggja skipulögð og samræmd viðbrögð allra sem að skólastarfinu koma og getað svarað nemendum, foreldrum og öðrum sem að skólastarfi koma ef spurningar vakna um þessar hluti.

Lög um Almannavarnir

15. gr. Atvinnufyrirtækjum, sem hafa yfir 100 manns við störf á sama stað, er skylt samkvæmt fyrirmælum almannavarnanefndar að gera öryggisráðstafanir á vinnustað í því skyni að draga úr afleiðingum tjóns.

Brunavarnir mannvirkja.

23. gr. Eigandi mannvirkis ber ábyrgð á að það fullnægi kröfum um brunavarnir sem fram eru settar í lögum og reglugerðum og að brunavarnir taki mið af þeirri starfsemi sem fer fram í mannvirkinu eða á lóð þess á hverjum tíma.

Áætlunin er unnin af skólastjórnendum og slökkviliðsstjóra Grindavíkurbæjar.

Ábyrgð er í höndum Albínu Unndórsdóttir leikskólastjóra, Laut.

Gert er ráð fyrir að áætlunin sé endurskoðuð í upphafi hvers skólaárs hér eftir.

Áætlunin verður kynnt fyrir, foreldrum, starfsfólk leikskólans, skólaráði og bæjaryfirvöldum í upphafi skólaárs hvert ár.

Grindavík 01.11. 2013.

2.0 Staðhættir

Leikskólinn Laut, Laut 1, 240 Grindavík, Sími: 426-8396

Leikskólinn er með um 99 nemendur í fjórum heimastofum.

Skólahúsnæðið að Laut 1 er samtals um 675 fm. og á einni hæð.

Aðalinngangar eru tveir og eru báðir á norður hlið. Tveir inngangar eru til norðurs og einnig til vesturs. Öll skólabyggingin er uppsteypt. Skrifstofur og aðstaða starfsfólks fyrstu hæð.

Björgunarop er frá öllum rýmum á fyrstu hæð.

Stjórnstöð brunaviðvörðunarkerfis er staðsett við austari aðalinngang á norðurhlið og eru öll rými hússins vöktuð af kerfinu. Brunaslöngur eru tvær og staðsettar í aðalangi sem liggur eftir endilöngu húsinu (Rásin). Leiðbeiningar um hvernig á að bregðast við boðum frá viðvörðunarkerfi.

Aðalinntök fyrir rafmagn (í töflu) í tæknirými á norðurhlið – inngangur utan- frá Símainntak er í listaskála (Skáli).

Handbók þessi verður í hjá skólastjórnendum, undirbúningsherbergi kennara, umsjónarmanni fasteigna Grindavíkurbæjar, slökkviliði og almannavörnum Grindavíkur.

Skýndihjálparbúnaður er staðsettur í efri skáp í starfsmannaaðstöðu og er yfirfarinn einu sinni á ári af viðurkenndum aðilum. Einnig er læstur lyfjaskápur í þvottaaðstöðu.

Í öllum rýmum skólans við útgönguhurð er kort af flóttaleiðum ásamt rýmingaráætlun

3.0 Skilgreiningar

Brunabjalla fer í gang eða forviðvörðun brunaviðvörðunarkerfis

Segir til um viðbrögð starfsmanna og nemenda fari brunabjalla skólans í gang.

Slys

Segir til um viðbrögð starfsmanna og nemenda verði slys í skólanum eða á lóð hans.

Óveður

Segir til um viðbrögð starfsmanna og nemenda komi til röskunar á skólastarfi vegna óveðurs eða ófærðar.

Jarðskjálfti

Segir til um viðbrögð starfsmanna og nemenda Grunnskóla Grindavíkur verði jarðskjálfti í Grindavík.

Eldgos

Segir til um viðbrögð starfsmanna og nemenda Grunnskóla Grindavíkur verði eldgos í Grindavík

4.0 Boðun

Hver boðar, hverja, hvenær?

Brunabjalla fer í gang:

Boð berast strax til vaktstöðvar sem hringir í aðalsíma leikskólans /leikskólastjóra og fær upplýsingar um ástandið, vaktstöð hefur samband við 112 og lætur boða út viðbragðsaðila samkvæmt upplýsingum frá skólanum.

Forviðvörðun fer í gang:

Forstöðumenn ákveða um virkni forviðvörðunar þar sem hægt er að stilla búnaðinn en það fer eftir kerfum sem eru ekki öll af sömu tegund og með mismunandi útfærslum.

Leikskólastjóri eða staðgengill hans lesa af skjá kerfisins og kanna hvaðan boðin koma og gera strax ráðstafanir til að kanna aðstæður á þeim stað sem þau koma frá:

- Ef engin hættu er á ferðum er kerfið endursett og ekkert frekar aðhafst í boðunarferlinu.
- Ef laus eldur er í húsnæðinu, þá er brotinn brunaboði og berast boð til vaktstöðvar.
- Hringt er beint í 112. Beðið er um útkall viðbragðsaðila.

Viðbrögð utan vinnutíma (kl. 17:00 – 8:00 / á skólaárinu 2013-2014)

- Ef brunakerfi fer í gang hringir vaktstöð í bakvaktarsíma þjónustumiðstöðvar.
- Samkvæmt beiðni bakvaktar þá boðar Neyðarlína viðbragðsaðila ef þess gerist þörf.
- Ef bakvakt svarar ekki biður vaktstöð 112 að kalla til viðbragðsaðila .

Viðbrögð utan starfstíma skólans (9.júlí – 13.ágúst 2014)

- Ef brunaviðvörðunarkerfi fer í gang er hringt í bakvaktarsíma þjónustumiðstöðvar og slökkvilið kallað út.
- Bakvakt lætur 112 vita ef það á að afturkalla útkall slökkviliðs.

5.0 Stjórnkerfi

Stjórnun skólans:

Leikskólastjóri er forstöðumaður skólans, veitir faglega forystu og ber ábyrgð á daglegu starfi hans gagnvart sveitarstjórn. Aðstoðarskólastjóri er staðgengill skólastjóra.

Starfsfólk skólans:

Við leikskólann Laut starfa auk stjórnenda, 30 kennarar og tveir starfsmenn í eldhúsi ásamt tveim ræstitæknum.

Vinnuverndarfulltrúar:

Einn starfsmaður hefur verið kjörinn vinnuverndarfulltrúi og einn öryggisvörður. Þeir hafa yfirumsjón með endurskoðun og uppfærslu á viðbragðsáætlun í upphafi hvers skólaárs. Ábyrgð er í höndum leikskólastjóra.

Fríða Egilsdóttir er öryggisvörður

Lóa Björg Björnsdóttir er vinnuverndarfulltrúi

Upplýsingaflæði:

Upplýsingar til starfsfólks eru á upplýsingatöflu í starfsmannaaðstöðu - Lukku í vinnuherbergi kennara. Þær eru einnig sendar í tölvupósti. Upplýsingar til foreldra fara í gegnum heimasíðu leikskólans og í tölvupósti og daglegum samskiptum ásamt facebooksíðu leikskólans.

6.0 Starfssvæði

Svæði sem skipta máli í skólunum og hafa hlutverk s.s. mótstaðir, söfnunarsvæði, bjargir, lokanir.

Mótstaðir:

Leikskólinn Laut

Við leikskólann Laut eru mótstaðir á baklóð skólans í suðri þar eiga allir starfsmenn að koma sér fyrir í ákveðna hópa samkvæmt yfirlitskortum af mótssvæðum. Sjá kort á bls 19

Leikskólinn Laut

Komi til þess að nemendur og starfsfólk verður að leita húsaskjól vegna veðurs eða annarra aðstæðna skal koma fólki fyrir á eftirtöldum stöðum.

1. Kvennó, Víkurbraut 21.
2. Grunnskólinn, Ásabraut 2
3. Útistofum við austurenda Grunnskólans á skólalóðinni ef aðstæður leyfa.
4. Íþróttamannvirki við Austurveg.

Biðsvæði bjarga:

Leikskólinn Laut

Aðkoma slökkvi- og sjúkraliðs er við aðalinngang Lautarmegin - sjá kort bls 19

Lokanir:

Leikskólinn Laut

Lokanir við gatnamót Víkurbrautar og Laut.

7.0 Forvarnir

Brunaæfingar

Haldin skal brunaæfing samkvæmt áætlun sjá bls. 24 Leikskólastjóri ásamt vinnuverndarfulltrúar eru ábyrgir fyrir slíkum æfingum

Skyndihjálp

Haldin verði skyndihjálparnámskeið á 2. – 4. ára fresti í upphafi hvers skólaárs.

Notkun slökkvitækja

- Handleika skal búnaðinn reglulega og rifja upp notkunarvið hans.
- Kallið á aðstoð og látið hringja í slökkviliðið.
- Sækið að eldinum undan vindi eða dragsúg.
- Haldið ykkur undir reyklaginu.
- Leitist við að sprauta slökkviefninu á rætur eldsins
- Byrjið við jaðarinn og dreifið efninu með jöfnum hliðarhreyfingum.
- Ekki er alltaf nauðsynlegt að klára úr tækinu, gott getur verið að eiga eitthvað eftir ef eldur blossar upp að nýju
- Ef eldur hefur náð að þróast og er orðin óviðráðanlegur, munið þá næsta skref sem er að hindra útbreiðslu. LOKIÐ HURÐUM.
- Ef brunabjöllur fara í gang skulu allir aðrir en þeir sem sjá um slökkvistarfið yfirgefa bygginguna og safnast saman á fyrirfram ákveðnum stað, þar sem hægt verður að kanna hvort nokkurn vantar.
- Auðveldið aðkomu slökkviliðs og veitið þeim upplýsingar um það sem þið teljið að skipti máli (einn aðili í einu).

Notkun brunaslöngu

- Handleika skal búnaðinn reglulega og rifja upp notkunarvið hans.
- Kallið á aðstoð og látið hringja í slökkviliðið.
- Opna krana sem er tengdur við slöngukeflið í skápnum.
- Dragið slönguna út og hafið góðan slaka á henni.
- Sækið að eldinum undan vindi eða dragsúg.
- Haldið ykkur undir reyklaginu
- Leitist við að sprauta slökkviefninu á rætur eldsins
- Byrjið við jaðarinn og dreifið efninu með jöfnum hliðarhreyfingum.
- Ef eldur hefur náð að þróast og er orðin óviðráðanlegur, munið þá næsta skref sem er að hindra útbreiðslu.
- Ef brunabjöllur fara í gang skulu allir aðrir en þeir sem sjá um slökkvistarfið yfirgefa bygginguna og safnast saman á fyrirfram ákveðnum stað, þar sem hægt verður að kanna hvort nokkurn vantar.
- Auðveldið aðkomu slökkviliðs og veitið þeim upplýsingar um það sem þið teljið að skipti máli (einn aðili í einu).

Jarðskjálfti

Allir starfsmenn kynni sér upplýsingar á heimasíðu almannavarna, almannavarnir.is

Fyrir jarðskjálfta

Jarðskjálftar gera sjaldnast boð á undan sér. Því er nauðsynlegt að gera öryggisráðstafanir fyrirfram og læra rétt viðbrögð.

- Festið skápa, hillur og þunga muni í gólf eða vegg. Hafið hjól sem eru á húsgögnum alltaf í læstri stöðu. Ef engin læsing er á hjólunum, setjið þá ramma utan um hjólin til að koma í veg fyrir að húsgagnið fari af stað í jarðskjálfta. Munið hinsvegar að rammi eða læsing á hjólum kemur ekki í veg fyrir að húsgagnið velti.
- Látið þunga muni ekki vera ofarlega í hillum eða á veggjum. Hægt er að setja kennaratyggjó á léttari muni svo þeir færast ekki úr stað.
- Festið kynditæki og ofna. Kynnið ykkur staðsetningu vatnsinntaks og rafmagnstöflu (Sjá kafla 2.0)
- Festið myndir og ljósakrónur í lokaðar lykkjur og setjið öryggislæsingar (barnalæsingar) á skápahurðir til varnar að innihald skápa falli út úr þeim.
- Fyrirbyggjið að hlutir geti fallið á svefnstaði.
- Gangið vel frá niðurhengdum loftum og upphækkuðum gólfum.
- Byrgið glugga eða setjið öryggisfilmu á rúður til að koma í veg fyrir skæðadrífu glerbrota ef rúða brotnar.
- Látið rúm ekki standa undir gluggum ef hætta er á jarðskjálftum.
- Leggið viðbrögð við jarðskjálfta á minnið og æfið þau reglulega.**

Eftir jarðskjálfta

- Vatnsleki, loka fyrir vatnsinntak ef leki er óviðráðanlegur
- Rafmagn, loka fyrir höfuðrofa í rafmagnstöflu ef húsið er skemmt.
- Athuga hvort eldur er laus og nota ekki opið ljós eða eld ef hætta er á að eldfim efni hafi hellst niður.
- Sé það mat þitt að húsið sé mikið skemmt eftir skjálfta, skal fara rólega út (mörg slys verða þegar fólk hleypur út í óðagoti úr húsum eftir jarðskjálfta). Farið á fyrirfram ákveðin söfnunarstað utanhúss áður en næsta skref er tekið.
- Sé skólinn yfirgefinn, skal klæðast vel
- Opnið fyrir útvarpstæki og fylgist með tilkynningum eða leiðbeiningum frá almannavörnum.
- Aldrei snerta fallnar raflínur.
- Munið að ef margir hafa slasast þá verður bið á að öllum berist hjálp
- MUNIÐ: Á neyðartímum er síminn öryggistæki og skal einungis notaður í neyð. Hafið símtöl eins stutt og hægt er!

Eldgos

Eldgos gera sjaldnast boð á undan sér. Því er nauðsynlegt að gera öryggisráðstafanir fyrirfram og leitast við að fara eftir eftirfarandi aðgerðum:

- Fyrstu viðbrögð eru að fá upplýsingar um hvað er að gerast og er nauðsynlegt að byrja á því að hlusta á upplýsingar í fjölmiðlum.
- Vera meðvitaður um staðsetningu fjöldahjálparstöðvar í Grindavík sem eru í Grunnskólanum við Ásabraut og í Hópsskóla.
- Leitast skal við að allir haldi ró sinni og bíði frekari fyrirmæla í skólanum.
- Æðsti stjórnandi í aðgerðum við náttúruvá er Lögreglustjórinn á Suðurnesjum og Almannavarnir í Grindavík.
- Ekki eru til nákvæmar viðbragðsáætlanir um viðbrögð við eldgosum á Reykjaneskaga en þær eru í vinnslu á landsvísi hjá Almannavörnum ríkisins og er á áætlun næstu þrjú ár. Þegar þeirri vinnu lýkur verður unnin nákvæm áætlun við viðbrögðum fyrir Grindavík.

8.0 Verkefni viðbragðsaðila.

Fyrstu verkefni allra skilgreind á öllum stigum.

Hver viðbragðseining á sér blaði:

- Leiksskólastjóri
- Kennarar
- Starfsfólk í eldhúsi

Leikskólastjóri

Brunabjalla fer í gang

- Við boð frá forviðvörðun brunaviðvörðunarkerfis fer leikskólastjóri að stjórnstöð eða útstöð kerfisins og fær upplýsingar á skjá um númer skynjarans sem er að gefa upp breytingu á loftslagi í viðkomandi rými. Hann stöðvar boðin og fer strax á staðinn eða sendir annan starfsmann á viðkomandi til að kanna hvers eðlis ástandið er. Ef um eld er að ræða skal næsti brunaboði ræstur sem setur brunabjöllur í gang og eru það boð um tafalausa rýmingu. Viðkomandi metur aðstæður og hefur slökkvistarfar en gætir alltaf að eigin öryggi. Ef engin hættu er á ferðum er stjórnstöð endurræst og starfsfólk látið vita um stöðuna. Ef leiksskólastjóri er ekki við skal aðstoðarleiksskólastjóri/deildarstjóri hefja aðgerðir samkvæmt gátlista sem staðsettur er í kaffistofu og við brunaviðvörðunarkerfi við aðalingang. Leiksskólastjóri ákveður í upphafi hvers skólaárs þá sem eru efstir á viðbragðslista í forföllum stjórnenda.
- Sér um að allir haldi ró sinni.
- Ef það þarf að fara í gegnum reyk þá skal skriða eða halda sér undir reyklaginu.
- Ef eldur lokar útgönguleiðum þá skal skólastjóri reyna að koma skilaboðum til kennara um að láta nemendur bíða í stofunni og gæta þess vel að loka hurðum og gluggum (sjá nánar í viðauka 1301) og gera vart við sig út um glugga eða símleiðis.
- Ef um jarðhæð er að ræða þá skal athuga með útgöngu um glugga.
- Tekur á móti tilkynningum frá kennurum ef einhvern vantar og þá hverja og hvar síðast hafi orðið vart við þá. Kemur upplýsingum strax til stjórnanda slökkviliðs þega það kemur á vettvang. Þetta er mjög mikilvægt til að upplýsa slökkvilið um hvort að um lífbjörgun er að ræða.
- Bíður á fyrirfram ákveðnum stað samkvæmt korti og safnar upplýsingum um stöðuna til að gefa starfsfólki nánari fyrirmæli.

Slys

- Sá sem fyrstur kemur að slysi, sér um þann slasaða og kallar eftir aðstoð.
- Gefur upp staðsetningu svæðis sé þess þörf. Sá sem kallar á aðstoð lætur vita hvar hann er. Þannig geta starfsmenn strax áttað sig á hvar atburðurinn á sér stað jafnt innan sem utan skólans. Láta vita ef skyndihjálparbúnað vantar.
- Láta vita ef þörf er á lækni með sjúkrabílum
- Leiksskólastjóri hringir í 112 og kallar á aðstoð innanhúss
- Mikilvægt er að svæðið sé rýmt sem fyrst svo sjúkraflutningamenn geti athafnað sig
- Deildarstjórara fara út/inn og safna sínum börnum saman og fara með þau inn í sína stofu eða á fyrirframákveðið söfnunarsvæði, sjá kort bls 19

Óveður

- Það er á valdi leiksskólastjóra eða staðgengils hans að taka ákvörðun hverju sinn ef til einhverja óvæntra aðgerða þarf að grípa vegna óveðurs eða ófærðar.
- Þegar veður er ótryggt er það ávallt mat foreldra sjálfra hvort þeir sendi börn sín í leikskólann eða ekki. Ákveði foreldrar að halda börnum sínum heima vegna veðurs er æskilegt að tilkynna það til skólans. Sé hins vegar veður þannig að skólastjórnendur telji ekki verjandi að halda uppi skólastarfi mun skólinn reyna að koma tilkynningu þar um til ríkisfjölmiðlanna í tæka tíð sem heimasíðu leikskólans og Grindavíkurbæjar. Versni veður meðan á skólatíma nemenda stendur mun skólinn ábyrgjast örugga viðveru í leikskólanum þar til veður lægir.

Jarðskjálfti

- Fara út í horn burðarveggja, **KRJÚPA** þar **SKÝLA** höfði og **HALDA** sér ef unnt er.
- Fara í opnar dyr, **KRJÚPA** þar, **SKÝLA** höfði og **HALDA** sér í karm
- fara undir borð, **KRJÚPA** þar, **SKÝLA** og **HALDA** í borðfót
- Forðist húsgögn sem geta farið á hreyfingu og/eða fallið.
- Varist hluti sem geta fallið úr hillum og skápum (sérstaklega í eldhúsi).

- Haldið ykkur fjarri ofnum og kynditækjum sem geta hrokkið af festingum sínum.
- Haldið ykkur fjarri stórum rúðum sem geta brotnað.
- Við jarðskjálfta geta hlutar úr byggingunni brotnað af. Haldi ykkur fjarri þeim stöðum í húsinu þar sem hættu er á fallandi byggingahlutum.
- Klæðist skóm**, ef brak og/eða glerbrot eru á gólfum áður en húsið er rýmt.
- Slys – Meiðsli**, Athuga hvort nokkur hafi slasast og sé svo, skal tilkynna það Neyðarlínunni í síma **112**, og veita síðan fyrstu hjálp.

Eldgos

Eldgos gera sjaldnast boð á undan sér. Því er nauðsynlegt að gera öryggisráðstafanir fyrirfram og leitast við að fara eftir eftirfarandi aðgerðum.

- Fyrstu viðbrögð eru að fá upplýsingar um hvað er að gerast og er nauðsinlegt að byrja á því að hlusta á upplýsingar í fjölmiðlum.
- Vera meðvitaður um staðsetningu fjöldahjálpastöðvar í Grindavík sem eru í Grunnskólanum og við Ásabraut og Hópsskóla.
- Leitast skal við að allir haldi ró sinni og bíði frekari fyrirmæla í skólanum.
- Æðsti stjórnandi í aðgerðum við náttúru vá er Lögreglustjórinn á suðurnesjum og Almannavarnir í Grindavík.
- Ekki eru til nákvæmar viðbragðsáætlanir um viðbrögð við eldgosum á Reykjaneskaga en þær eru í vinnslu á landsvísu hjá Almannavörnum Ríkisins og er á átlun næstu þrjú á og þegar þeirri vinnu verður unni nákvæm áætlun við viðbrögðum fyrir Grindavík.

Kennari

Brunabjalla fer í gang

- Kennari sér um að allir haldi ró sinni.
- Ef farið er út um aðalinngang til norðurs skal deildarstjóri hvernar heimastofu sjá til þess að opna útihurð – hurðarhúnn er ekki í seilingarfjarlægð fyrir börnin.
- Kennari athugar hvers eðlis brunaboðið er og gerir viðeigandi ráðstafanir.
- Ef rýma þarf bygginguna, tekur deildarstjóri viðverulista
- Kennari sér um að allir gangi skipulega í röð út úr byggingunni og á biðsvæði bjarga .
- Ef það þarf að fara í gegnum reyk þá skal skríða eða halda sé undir reyklaginu.
- Ef eldur lokar útgönguleiðum þá skal kennari láta nemendur bíða í stofunni og gæta þess vel að loka hurðum og gluggum (sjá nánar í viðauka) og gera vart við sig út um glugga eða símleiðis.
- Ef um jarðhæð er að ræða þá skal athuga með útgöngu um glugga.
- Þegar komið er út úr skólanum og á biðsvæði bjarga, tekur kennari manntal og tilkynnir yfirstjórn ef einhvern vantar, þá hverja og hvar síðast hafi orðið vart við þá.
- Kennari bíður á fyrirfram ákveðnum stað samkvæmt korti bls 19 þangað til nánari fyrirmæli koma frá yfirstjórn.
- Börn með sérþarfir. Öll börn eru á ábyrgð þess aðila sem er með þau ef vá kemur upp. Viðkomandi aðili (s, kennari, stuðningur) sér um að koma barninu/börnunum á söfnunarstað viðkomandi bekkjar.

Slys

- Sá sem fyrstur kemur að slysi, sér um þann slasaða og kallar eftir aðstoð.
- Gefur upp staðsetningu miðað við (lituð) svæði sé þess þörf. Sá sem kallar á aðstoð lætur vita hvar hann er. Þannig geta starfsmenn strax áttað sig á hvar atburðurinn á sér stað jafnt innan sem utan skólans. Láta vita ef skyndihjálparbúnað vantar.
- Láta ritara vita ef þörf er á lækni með sjúkrahúsum, þannig að ritari geti beðið um lækni.
- Ritari hringir í 112 og kallar á aðstoð innanhúss, hjúkrunarfræðing / húsvörð.
- Umsjónarkennarar fara út og safna sínum börnum saman og fara með þau inn í sína stofu, láta þau vita hvað gerðist.
- Mikilvægt er að svæðið sé rýmt sem fyrst svo sjúkraflutningamenn geti athafnað sig.
- Segir fyrir verkum, sér til þess að hlynnt sé að þeim sem þess þurfa. Tryggja vettvang.

Óveður

- Það er á valdi skólastjóra eða staðgengils hans að taka ákvörðun hverju sinn ef til einhverja óvæntra aðgerða þarf að grípa vegna óveðurs eða ófærðar.
- Þegar veður er ótryggt er það ávallt mat foreldra sjálfra hvort þeir sendi börn sín í skólann eða ekki. Börn búa við ólíkar aðstæður hvað varðar fjarlægð og möguleika á akstri til skóla. Ákveði foreldrar að halda börnum sínum heima vegna veðurs þarf að tilkynna það til skólans. Sé hins vegar veður þannig að skólastjórnendur telji ekki verjandi að halda uppi skólastarfi mun skólinn reyna að koma tilkynningu þar um til ríkisfjölmiðlanna í tæka tíð. Versni veður meðan á skólatíma nemenda stendur mun skólinn reyna að ábyrgjast örugga heimferð þeirra og er það í hlutverki viðkomandi kennara að sjá til þess að nemendur fari ekki út skólanum nema heimferð hafi verið tryggð.

Jarðskjálfti

- Fara út í horn burðarveggja, **KRJÚPA** þar **SKÝLA** höfði og **HALDA** sér ef unnt er.
- Fara í opnar dyr, **KRJÚPA** þar, **SKÝLA** höfði og **HALDA** sér í karm
- fara undir borð, **KRJÚPA** þar, **SKÝLA** og **HALDA** í borðfót
- Forðist húsgögn sem geta farið á hreyfingu og/eða fallið.
- Varist hluti sem geta fallið úr hillum og skápum (sérstaklega í eldhúsi).
- Haldið ykkur fjarri ofnum og kynditækjum sem geta hrokkið af festingum sínum.
- Haldið ykkur fjarri stórum rúðum sem geta brotnað.
- Við jarðskjálfta geta hlutar úr byggingunni brotnað af. Haldið ykkur fjarri þeim stöðum í húsinu þar sem hætta er á fallandi byggingahlutum.
- Klæðist skóm**, ef brak og/eða glerbrot eru á gólfum áður en húsið er rýmt.
- Kennari bíður á fyrirfram ákveðnum stað samkvæmt korti í viðkomandi stofu þangað til að það koma nánari fyrirmæli koma frá yfirstjórn.
- Slys – Meiðsli**, Athuga hvort nokkur hafi slasast og sé svo, skal tilkynna það Neyðarlínunni í síma **112**, og veita síðan fyrstu hjálp.

Eldhús

Brunabjalla fer í gang

- Skólastjóri ákveður í upphafi hvers skólaárs þá sem eru efstir á viðbragðslista í forföllum stjórenda
- Starfsfólk eldhús sér um að allir haldi ró sinni.
- Ef það þarf að fara í gegnum reyk þá skal skriða eða halda sé undir reyklaginu.
- Ef eldur lokar útgönguleiðum þá skal kennari láta nemendur bíða í stofunni og gæta þess vel að loka hurðum og gluggum (sjá nánar í viðauka) og gera vart við sig út um glugga eða símleiðis.
- Ef um jarðhæð er að ræða þá skal athuga með útgöngu um glugga.

Slys

- Sá sem fyrstur kemur að slysi, sér um þann slasaða og kallar eftir aðstoð. (notar farsíma)
- Gefur upp staðsetningu miðað við (lituð) svæði sé þess þörf sjá kort bls 19 Sá sem kallar á aðstoð lætur vita hvar hann er. Þannig geta starfsmenn strax áttað sig á hvar atburðurinn á sér stað jafnt innan sem utan skólans. Láta vita ef skyndihjálparbúnað vantar.
- Láta vita ef þörf er á lækni með sjúkrabílnum,.
- Leikskólastjóri / staðgengill hringir í 112 og kallar á aðstoð innanhúss.
- Umsjónarkennarar fara út og safna sínum börnum saman og fara með þau inn í sína stofu, láta þau vita hvað gerðist.
- Mikilvægt er að svæðið sé rýmt sem fyrst svo sjúkraflutningamenn geti athafnað sig.

Óveður

- Það er á valdi skólastjóra eða staðgengils hans að taka ákvörðun hverju sinn ef til einhverja óvæntra aðgerða þarf að grípa vegna óveðurs eða ófærðar.
- Þegar veður er ótryggt er það ávallt mat foreldra sjálfra hvort þeir sendi börn sín í skólann eða ekki. Börn búa við ólíkar aðstæður hvað varðar fjarlægð og möguleika á akstri til skóla. Ákveði foreldrar að halda börnum sínum heima vegna veðurs þarf að tilkynna það til skólans. Sé hins vegar veður þannig að skólastjórnenndur telji ekki verjandi að halda uppi skólastarfi mun skólinn reyna að koma tilkynningu þar um til ríkisfjölmiðlanna í tæka tíð. Versni veður meðan á skólatíma nemenda stendur mun skólinn reyna að ábyrgjast örugga heimferð þeirra og er það í hlutverki viðkomandi kennara að sjá til þess að nemendur fari ekki út skólanum nema heimferð hafi verið tryggð.

Jarðskjálfti

- Fara út í horn burðarveggja, **KRJÚPA** þar **SKÝLA** höfði og **HALDA** sér ef unnt er.
- Fara í opnar dyr, **KRJÚPA** þar, **SKÝLA** höfði og **HALDA** sér í karm
- fara undir borð, **KRJÚPA** þar, **SKÝLA** og **HALDA** í borðfót
- Forðist húsgögn sem geta farið á hreyfingu og/eða fallið.
- Varist hluti sem geta fallið úr hillum og skápum (sérstaklega í eldhúsi).
- Haldið ykkur fjarri ofnum og kynditækjum sem geta hrokkið af festingum sínum.
- Haldið ykkur fjarri stórum rúðum sem geta brotnað.
- Við jarðskjálfta geta hlutar úr byggingunni brotnað af. Haldi ykkur fjarri þeim stöðum í húsinu þar sem hætta er á fallandi byggingahlutum.
- Klæðist skóm**, ef brak og/eða glerbrot eru á gólfum áður en húsið er rýmt.
- Slys – Meiðsli**, Athuga hvort nokkur hafi slasast og sé svo, skal tilkynna það Neyðarlínunni í síma **112**, og veita síðan fyrstu hjálp.

Eldgos

Eldgos gera sjaldnast boð á undan sér. Því er nauðsynlegt að gera öryggisráðstafanir fyrirfram og leitast við að fara eftir eftirfarandi aðgerðum.

- Fyrstu viðbrögð eru að fá upplýsingar um hvað er að gerast og er nauðsinlegt að byrja á því að hlusta á upplýsingar í fjölmiðlum.
- Vera meðvitaður um staðsetningu fjöldahjálpastöðvar í Grindavík sem eru í Grunnskólanum og við Ásabraut og Hópsskóla.
- Leitast skal við að allir haldi ró sinni og bíði frekari fyrirmæla í skólanum.
- Æðsti stjórnandi í aðgerðum við náttúru vá er Lögreglustjórinn á suðurnesjum og Almannaþingurinn í Grindavík.
- Ekki eru til nákvæmar viðbragðsáætlanir um viðbrögð við eldgosum á Reykjaneskaga en þær eru í vinnslu á landsvísi hjá Almannaþingi Ríkisins og er á áætlun næstu þrjú á og þegar þeirri vinnu verður unni nákvæm áætlun við viðbrögðum fyrir Grindavík.

Áfallaráð

Í áfallaráði leikskólans Lautar eru:

- Leikskólastjóri
- Sóknarprestur
- Hlutaðeigandi deildarstjórar og kennarar

Aðilar sem áfallaráð getur leitað til:

- Skólasálfræðingur
- Leikskólaráðgjafi
- Félagsráðgjafi Grindavíkurbæjar
- Prestar
- Lögregla
- Hjúkrunarfræðingar og lækna Heilsugæslustöðvar Grindavíkur
- Áfallteymi HSS
- Grindavíkurbær
- Rauði Kross Íslands – Grindavíkurdeild
- Aðrir

Hlutverk áfallaráðs:

- Að sjá um að nemendur/starfsfólk fái viðeigandi aðstoð ef þeir verða fyrir áfalli.
- Að bera allar aðgerðir skólans undir viðkomandi foreldra/ starfsmann til samþykkis og hafa þá með í ráðum frá upphafi.
- Að hlúa að nemendum og starfsfólki skólans m.a. með því að gefa gaum að áfallastreitu og bjóða upp á hópavinnu eða einstaklingsviðtöl ef þörf er á.
- Að vera reiðubúið til að starfa allt árið, jafnt sumar sem í skólafríum yfir veturinn og á skólatíma.
- Að bjóða starfsfólki skólans reglulega (á tveggja til þriggja ára fresti) upp á námskeið í sálrænni skyndihjálp.

9.0 Skipulag fjarskipta

Öll boð milli starfsmanna skólans ef bregðast þarf við og virkja þarf alla sem hafa ákveðið verklag samkvæmt forskrifuðu verklagi, skulu boðaðir með GSM síma.

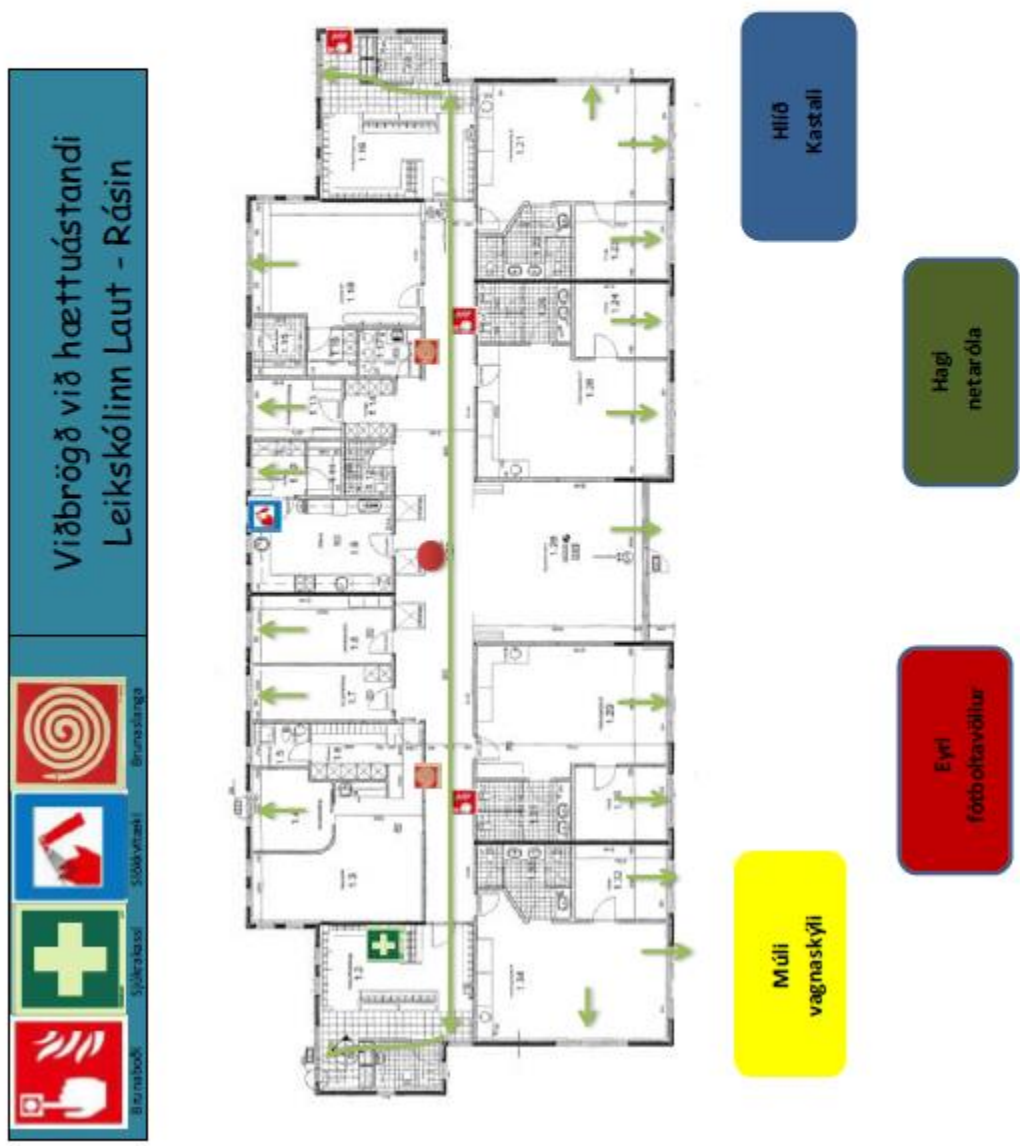
Skráning og uppfærsla er á ábyrgð leikskólastjóra og allar upplýsingar sem varða allar breytingar á er gerðar hjá leikskólastjóra.

Lykilaðilar er varðar boðun og afboðun

Starfsmenn skóla/skólaskrifstofa/stjórna

Starfsheiti
Leikskólastjóri
Aðstoðarleikskólastjóri
Deildarstjóri
Slökkviliðsstjóri
Slökkvistöð
Sviðsstjóri félags- og skólþjónustu
Formaður fræðslunefndar
Skólahjúkrunarfræðingur

10.0 Dæmi um kort af Laut og yfirlitskort af mótstöðum



Viðbrögð við hættuástandi Leikskólinn Laut - Rásin

Brúnastranga
300v-virki
Tjálfrakassi
Blumabóli

12.0 Breytingasaga viðbragðsáætlunar

Útgáfa	Dagsetning	Skýringar / breytingar	Fært inn af:
0.1	09.07.13	Fyrstu drög	Fríða Egilsdóttir
0.2	16.09.13	Önnur drög	Fríða Egilsdóttir
0.3	31.10.13	Þriðju drög	Fríða Egilsdóttir
Útgáfa 1	12.11.13	Kynnt fyrir stjórnendateymi og starfsfólki skólans	Fríða Egilsdóttir
Útgáfa 1	07.11.13	Kynnt frekar fyrir viðeigandi aðilum	
Útgáfa 1	07.11.13	Kynnt fyrir sviðsstjórum og bæjarstjóra	
Útgáfa 1	01.11.13	Afhent leikskólastjóra/slökkviliðsstjóra sem frumrit af útgáfu 1	

13.0 Viðaukar

Ef sérstök ástæða er til að láta önnur gögn fylgja með sem ekki falla beint inn í þá 12 kafla sem á undan eru taldir upp t.d. eyðublöð eða önnur gögn.

13.01.

Frágangur hurða og glugga við rýmingu.

Ef rýma þarf bygginguna er það verkefni allra starfsmanna sem síðastir yfirgefa afmörkuð rými t.d. kennslustofur, skrifstofur, salerni o.fl. Er það skilyrði að allar hurðir og gluggar eiga að vera lokaðir en ekki læst. Tilgangur á þessu verklagi er til að hindra útbreiðslu á eldi og reyk og auðvelda slökkvistarf. Einnig til að lágmarka tjón og tafir sem kemur niður á starfsemi skólans.

13.02.

Gátlisti - Viðbragðsáætlun: *****

	Forviðvörðun brunaviðvörðunarkerfis	Brunabjalla fer í gang	Slys á útisvæði og inni í skólanum	Óveður	Jarðskjálfti	Eldgos	Skemmdir á skólahúsnæði og útisvæði
Leikskólastjóri	Metur aðstæður og sér um allir vinni samkvæmt áætlun Les af brunaviðvörðunarkerfi, kemur boðum til starfsmanna	Metur aðstæður og sér um allir vinni samkvæmt áætlun	Metur aðstæður og sér um allir vinni samkvæmt áætlun Boðar bjargir og sinnir slösuðum	Tekur allar ákvarðanir	Tekur allar ákvarðanir og tilkynnir til 112	Tekur allar ákvarðanir og tilkynnir til 112	Umsjónamaður fasteigna Grindavíkur / Þjónustumiðstöð
Aðstoðar-skólastjóri	Metur aðstæður og sér um allir vinni samkvæmt áætlun Les af brunaviðvörðunarkerfi, kemur boðum til starfsmanna	Metur aðstæður og sér um allir vinni samkvæmt áætlun	Metur aðstæður og sér um allir vinni samkvæmt áætlun Boðar bjargir og sinnir slösuðum	Tekur allar ákvarðanir	Tekur allar ákvarðanir og tilkynnir til 112	Tekur allar ákvarðanir og tilkynnir til 112	Umsjónamaður fasteigna Grindavíkur Þjónustumiðstöð
Deildarstjórar	Undirbúningur fyrir rýmingu	Rýming samkvæmt verklagsreglum Opnar aðalútgang norðanmegin	Kallar til þær bjargir sem vantar Unnið samkvæmt verklagi vegna viðbragða við slysum	Vinnur samkvæmt skipun leikskólastjóra	Vinnur samkvæmt skipun leikskólastjóra	Vinnur samkvæmt skipun leikskólastjóra	Tilkynnir leikskólastjóra
Kennarar	Undirbúningur fyrir rýmingu	Rýming samkvæmt verklagsreglum	Unnið samkvæmt verklagi vegna viðbragða við slysum	Vinnur samkvæmt skipun leikskólastjóra	Vinnur samkvæmt skipun leikskólastjóra	Vinnur samkvæmt skipun skólastjóra	Tilkynnir leikskólastjóra
Starfsfólk eldhús	Undirbúningur fyrir rýmingu	Rýming samkvæmt verklagsreglum	Unnið samkvæmt verklagi vegna viðbragða við slysum	Vinnur samkvæmt skipun leikskólastjóra	Vinnur samkvæmt skipun leikskólastjóra	Vinnur samkvæmt skipun leikskólastjóra	Tilkynnir leikskólastjóra
Fasteignir Grindavíkur				Aðgerðir í samráði við leikskólastjóra	Aðgerðir í samráði við leikskólastjóra	Aðgerðir í samráði við skólastjóra	Tekur ákvörðun um framkvæmdir

