

Leikskólinn Laut
Gleði • Hljá • Virðing

Ársskýrsla 2015-2016



Efnisyfirlit

Inngangur	2
Nemendur.....	2
Sérkennsla	3
Skipurit	4
Innra starf.....	4
Helstu verkefni og áherslur vetrarins	4
Fjölskyldan og leikskólinn.....	7
Helstu áherslur og markmið í foreldrasamstarfi.....	7
Foreldrafélag	7
Foreldraráð	8
Upplýsingastreymi til foreldra.....	8
Starfsfólk.....	9
Áherslur og markmið.....	9
Nýbreytni - þróunarstarf.....	9
Endurmenntun , námskeið,fundir og ráðstefnur 2015-2016.....	10
Starfsdagar	10
Starfsmannafundir	11
Innra mat leikskólans 2015-2016	13
Hljómpróf	15
MOT -hreyfiþroskapróf.....	15
Ánægjukönnun barna	16
EFI-2.....	16
Símenntunaráætlun 2015-2016 - endurmat	18
Námskeið og ráðstefnur utan áætlunnar	19
Skóladagatal	20
Samstarf við grunnskóla.....	20
Matsáætlun 2016-2018.....	21
Umsögn Foreldraráðs.....	22

Inngangur

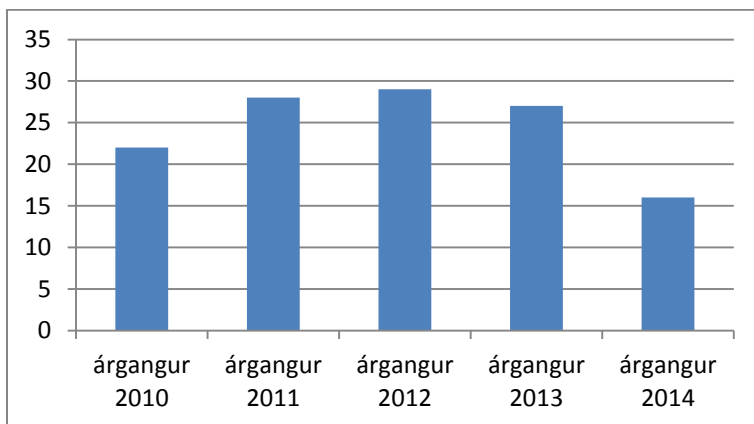
Í 18.gr. laga um leikskóla nr. [90/2008](#) er kveðið á um að hver leikskóli skuli meta með kerfisbundnum hætti árangur og gæði skólastarfs. Sveitarfélög eiga að fylgja innra matinu eftir þannig að það leiði til umbóta í skólastarfi skv. 19.gr laganna.

Markmið mats og eftirlits með skólastarfi, og þar með markmið innra mats, er að tryggja að starfsemi leikskóla sé í samræmi við ákvæði laga, reglugerða og aðalnámskrá leikskóla. Innra mati er ætlað að auka gæði skólastarfsins og stuðla að umbótum, tryggja að réttindi barna séu virt og þau fái þá þjónustu sem þau eiga rétt á samkvæmt lögum. Innra matinu er einnig ætlað að veita aðilum skólasamfélagsins og fræðslufirvöldum upplýsingar um skólastarfið, árangur þess og þróun (Samband íslenskra sveitarfélaga).

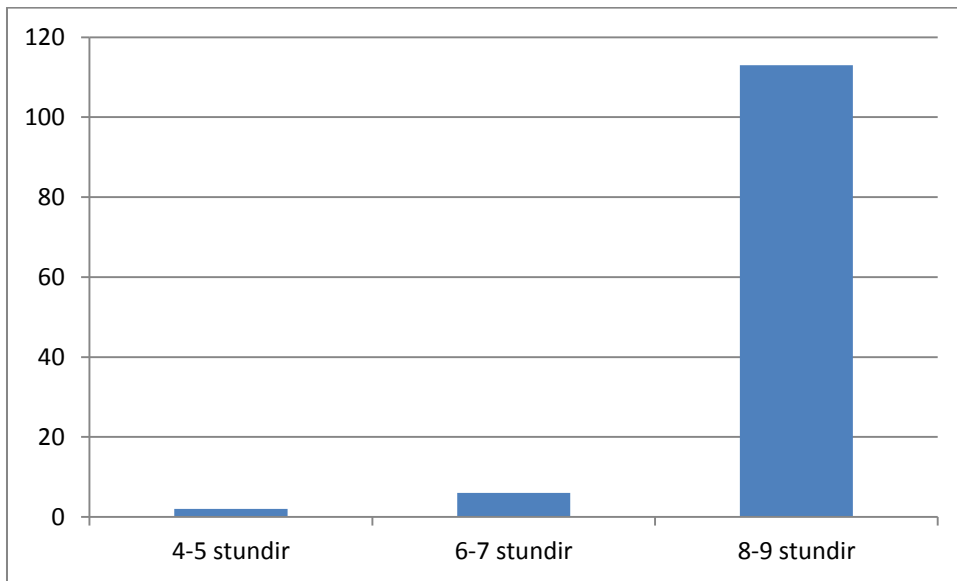
Sú breyting varð í Laut haustið 2015 að bætt var við útistofu á lóð leikskólans, þetta var liður í því að auka framboð á leikskólaplássum í Grindavík. Við þessa breytingu varð leikskólinn Laut fimm deilda og við bættust 16 pláss. Skólaárið 2015-2016 hafa því verið 16 nemendur, þar af 14 fæddir 2014 og tveir fæddir 2013, í Garðhúsum en það nafn hlaut útistofan eftir lýðræðislega kosningu.

Nemendur

Nemendur í skólanum voru 121 í apríl 2016. Þar af voru 14 tvítýngdir. Kynjaskipting var 53 stúlkur og 69 drengir. Á næstu töflum sést fjöldi nemenda í hverjum árgangi og skipting fjölda eftir dvalarstundum:



Mynd 1 Hlutfall nemenda – árgangur



Mynd 2 Dvalartími nemenda

Sérkennsla

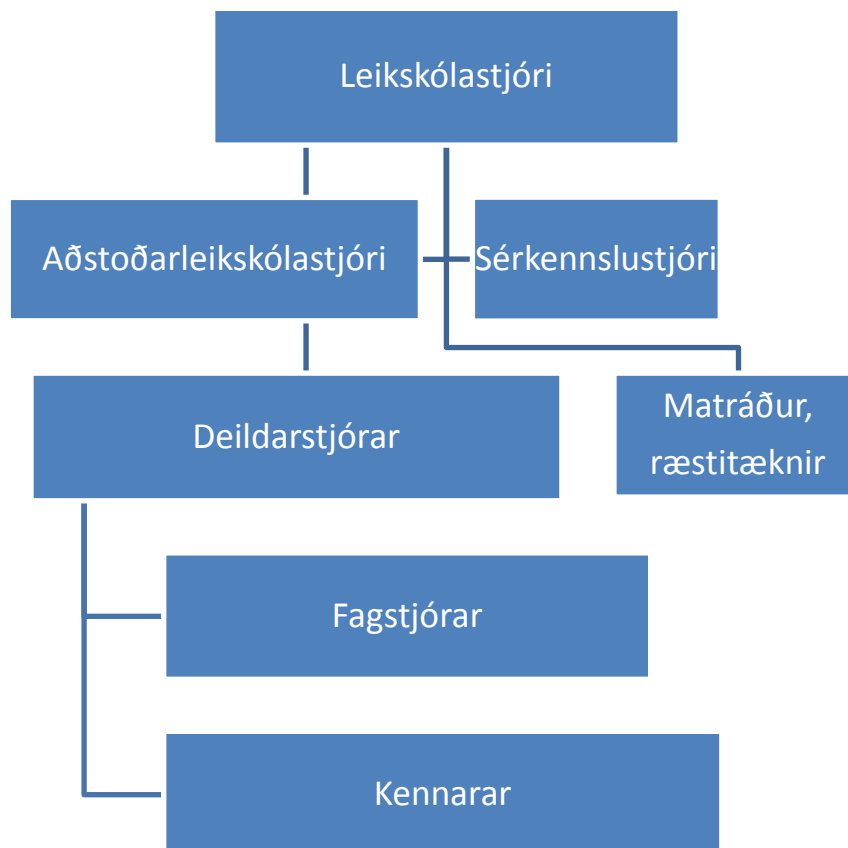
Frá og með 1. janúar 2016 kom inn staða Sérkennslustjóra sem er 75% stöðugildi. 12 tvítyngdir nemendur fengu sérkennslu skólaárið 2015-2016. Einnig voru níu nemendur sem þurftu leiðsögn vegna framburðar og/eða félagsfærni. Þessir nemendur falla allir undir 3.-5. flokk. Sérkennslustjóri hafði umsjón með þremur nemendum, sem flokkast undir 1.-2. flokk, og vann með deildarstjórum t.d. að gerð einstaklingsnámskrá. Einnig var unnið sérstaklega með elstu börn leikskólans í sérstöku málörvunarteymi undir leiðsögn sérkennslustjóra. Þjónustuteymi vegna nemenda innan skólans voru átta.

Starfsmenn

Starfssvið	Fjöldi	Stöðugildi	Faglærðir	Hlutfall faglærðra
Stjórnun	2	2	2	100%
Uppeldi og menntun	21	21	3,3	15%
Sérkennsla	4	3,2	0,75	22%
Afleysing	3	2,4		
Eldhús	2	1,7		
Ræsting	2	1,2		
Samtals:	34	31,5	6,05	23%

Á starfsárinu fóru tveir starfsmenn í fæðingarorlof og tveir starfsmenn hættu störfum. Fjórir nýir starfsmenn komu inn. Þrír nýir starfsmenn voru ráðnir vegna Garðhúsa.

Skipurit



Innra starf

Helstu verkefni og áherslur vetrarins

Ásamt hinu hefðbundna starfi voru ýmsar uppákomur innan skólans og utan og má þar nefna:

- Þorablót – feðrum og öfum boðið á opið hús
- Dagur leikskólans – samkoma á sal skólans
- Konudagur – mæðrum og ömmum boðið á opið hús
- Öskudagur – samkoma á sal
- Dagur íslenskrar náttúru – börn og kennarar taka til í nágrenni leikskólans
- Dagur íslenskrar tungu – samkoma á sal

- Kirkjuferð
- Friðarganga
- Útskrift Stjórnuhóps og útskriftaferð
- Jól í skókassa
- Vorhátíð í samstarfi við Foreldrafélagið

Verkefnaáætlun var sett upp í Starfsáætlun 2015-2016 og verður hér á eftir farið yfir hvernig til tókst.

	Niðurstaða	Hvað svo ?
Ferilmappa barnsins	Ferilmappa er nú einnig í notkun á eldri heimastofum. Deildarstjórar hafa unnið saman í teymi við að þróa og endurmeta ferilmöppuna. Foreldrar eru mjög ánægðir.	Ferilmappan verður áfram í þróun. Ferilmöpputeymið mun funda á næsta starfsári og þróa ferilmöppuna enn frekar. Skoða þarf t.d. hvernig best sé að senda ferilmöppu barnsins til foreldra eftir foreldraviðtöl.
Vikuleg vettvangsferð á öllum heimastofum	Vel tókst til, þó svo að stundum féllu vettvangsferðir niður vegna veðurs. Almennt eru nemendur, foreldrar og starfsfólk ánægð. Það létti einnig verulega starfið inni á leikskólanum þar sem að það skapaðist meira rými fyrir þá nemendur sem ekki voru í vettvangsferð.	Haldið verður áfram á sömu braut. Áætlað er að færa einnig hópavinnu meira út í vettvangsferðirnar sem og umhverfismennt.
Umhverfismennt	Leikskólinn fékk afhentan umhverfisfánann í þriðja sinn í júní 2015. Þarf samt sem áður að virkja betur bæði nemendur, foreldra og starfsfólk.	Verkefni næstu tveggja ára er „Flag í fóstur„. Send var beiðni til byggingarfulltrúa um að fá afnot af móanum sunnan við leikskólann. Það fékk jákvæðar undirtektir. Áætlað er að rækta upp svæðið og skapa aðstöðu til útináms. Þetta verður aðalverkefni skólans næstu tvö árin ásamt fræðslu um umhverfismennt.
Dreifð stjórnun	Allir starfsmenn hafa fengið hlutverk innan skólans sem þeir eru ábyrgir fyrir. Einnig fá nú allir leiðbeinendur undirbúning til þess að sinna starfi sínu.	Til stendur að sameina t.d. þá starfsmenn sem hafa hlutverk sem tengjast sköpun í sköpunarteymi. Þannig skapast grundvöllur fyrir enn meira samstarf og dreifðri stjórnun. Um leið sitja allir starfsmenn leikskólans í einhverju teymi og eru ábyrgir fyrir þeim verkefnum sem teymið stendur fyrir.
Þema hjá eldri heimastofum	Vel tókst til. Leitað var eftir áhugasviði barnanna og unnið út frá því. Misjafnt var hversu	Þetta verkefni væri tilvalið fyrir teymi sem gæti komið með hugmyndir að útfærslu á

	djúpt var farið í hvert þema.	ýmis konar þema sem byggir á áhugasviði barnanna hverju sinni.
Markviss málörvun	Unnið var með skipulögðum hætti með öllum börnum leikskólans í hópavinnu sem og í hinu daglegu starfi. Allt starfsfólk leikskólans sat námskeið varðandi mikilvægi málörvunar. Lestraraáttak var bæði í okt. 2015 og apríl 2016 þar sem foreldrar voru hvattir til þess að lesa fyrir börn sín sem síðan var skráð í leikskólanum. Komið var á fót litlu bókasafni innan leikskólans þar sem nemendur gátu fengið lánaðar bækur heim. Það mæltist vel fyrir. Einnig var gott samstarf við Bókasafnið. Fastir heim-sóknatímar voru einu sinni í viku þar sem starfsfólk Bókasafnsins tók á móti börnunum.	Áfram verður haldið með lestrarátak tvisvar á ári. Einnig verður samstarfinu við Bókasafnið haldið áfram á svipuðum nótum. Unnið er að handbók fyrir starfsmenn varðandi málörvun í starfinu, en það er hluti af þróunar-verkefninu „Leikur að málrækt,“ Með tilkomu handbókar um málörvun fyrir starfsmenn ætti tilgangur, markmið og leiðir að vera sýnilegri og aðgengilegri fyrir allt starfsfólk. Það leiðir síðan til þess að sameiginleg sýn um mikilvægi málörvunar liggur eins og rauður þráður í öllu starfi leikskólans.
Uppeldi til ábyrgðar	Uppbyggingarteymi kom með stutt innlegg á hverjum starfsmannafundi. Einnig voru settir upp nýir þarfahringir inn á heimastofu sem og aðstöðu starfsfólks.	Senda þarf fleiri starfsmenn á grunnnámskeið.
Líðan barnsins	Almennt voru börnin ánægð, einna helst gætti óánægju þar sem mikill fjöldi barna var samankominn. Einnig voru nokkrir sem fundu sig ekki alveg í vettvangsferðum.	Áætlað er að skipta upp útiveru f.h. og e.h. á eldri heimastofum. Þannig skapast meira rými bæði inni á leikskólanum sem og á útisvæði leikskólans.
Aldursskiptir hópar á heimastofum	Stjörnuhópur 2010 var allur á Hlíð ásamt 8 elstu börnunum úr árgangi 2011. Með þessu móti var auðvelt að vinna með Stjörnuhóp t.d. þegar unnið var með K-pals og verkefni tengd Brúum bilið.	Árgangar 2011 og 2012 eru mjög stórir. Einnig er stuðningur við þrjú 2011 börn. Því þótti betra við upphaf skólaárs 2016-2017 að jafna út árganga 2011 og 2012 milli tveggja heimastofa. En með því að skipta útveru á milli árganga f.h. og e.h. skapast betri og rýmri aðstaða t.d. fyrir hópavinnu fyrir hvern árgang fyrir sig.
Vinaleikskólinn minn	Síðastliðið skólaár vorum við í samstarfi við 1. bekk í grunnskóla í Piteå vinabæ Grindavíkur. Við sendum	Líklega verður ekki framhald á þessu verkefni.

myndbönd úr starfinu okkar og einnig fengum við myndbönd frá þeim. Ekki tókst til sem skyldi, líklega vantaði meira skipulag á verkefnið frá báðum aðilum.

Fjölskyldan og leikskólinn

Helstu áherslur og markmið í foreldrasamstarfi

Foreldrar eru sérfræðingar hvað varðar sitt eigið barn og mikilvægir til þess að stuðla að góðu samstarfi á milli heimilis og skóla. Dagleg samskipti svo sem í upphafi dags og í lok dags þar sem létt spjall við kennara barnsins gefur foreldrum og kennurum góða innsýn í líðan og þroska barnsins voru sl. skólaár og verða áfram.

Upplýsingaflæði er mikilvægur þáttur í samstarfi heimilis og skóla og eru margar leiðir farnar til þess að það megi vera sem best. Stutt skilaboð voru skrifuð á töflu í Rásinni. Einnig nýttum við okkur tölvupósta bæði almenna frá leikskólastjóra sem og vikupósta frá deildarstjórum. Einnig var Facebooksíða Lautar mikið notuð, en þannig virðist einna best að ná til foreldra. Heimasíða leikskólans hefur ekki verið mikið uppfærð þar sem til stendur að færa hana yfir í nýtt form. En þess má geta að í Skólapúlsinum kom einmitt fram hjá foreldrum að það þyrfti að uppfæra heimasíðuna.

Foreldrafélag

Foreldrafélag leikskólans var stofnað 1. nóvember 2000. Á þeim fundi voru m.a. starfsreglur félagsins samþykktar (sjá nánar á [heimasíðu](#)). En þar segir m.a. að hlutverk félagsins sé að stuðla að velferð og efla hag barna með stoð í ákvæðum leikskólalaga nr. 90/2008 sem lúta að samvinnu foreldra og starfsfólks leikskóla með velferð barna að leiðarljósi.

Kosning til stjórnar fór fram á aðalfundi í sep. 2015. Í stjórn eru: Telma Rut Eiríksdóttir, Kristín Heiða Ingavaldóttir, Sigmar Björgvin Árnason, Sigríður Ómarsdóttir, Birna Ýr Skúladóttir og Sæunn T. Þorsteinsdóttir. Stefnt er að því að hver heimastofa eigi sinn fulltrúa í stjórninni og er svo að þessu sinni. Auk þess kusu starfsfólk einn fulltrúa til setu í stjórn, Helgu Jónu Traustadóttir. Foreldrafélagið hélt fundi mánaðarlega.

Helstu viðburðir sem félagið stóð fyrir voru vorhátíð, listaverkasala, leikrit, sveitaferð annað hvort ár varð það núna og var farið í sveitaferð vor 2016. Fyrir utan áður nefnda viðburði stóð Foreldrafélagið einnig fyrir Bangsaspítala þar sem börnin gátu komi með veika bangsa sem fengu bót sinna meina. Jólaball var haldið í samstarfi við foreldrafélag Króks. Í Tannverndarvikunni færði Foreldrafélagið börnunum tannkrem og tannbursta. Einnig fengu börnin að gjöf púsl og bók. Foreldrafélagið stóð fyrir því að fá trúbador á sal skólans sem söng og spilaði fyrir börnin. Einnig gátu foreldrar keypt peysur með afslætti frá 66° Norður. Foreldrafélagið færði leikskólanum veglegar bókagjafir í tilefni þess að

tíu ár eru frá því leikskólinn flutti í nýtt húsnæði. Foreldrafélagið gaf útskriftarnemum birkiplöntu við útskrift. Á 112- deginum stóð Foreldrafélagið fyrir því að Slökkvilið Grindavíkur og lögreglan komu í leikskólann og kynntu sitt starf. Segja má að foreldrafélagið okkar hafi verið mjög virkt og áhugasamt og þeirra innlegg er ómetanlegt. Síðast en ekki síst má nefna það að Foreldrafélag Lautar fékk Hvatningarverðlaun Heimila og skóla 2016.

Foreldraráð

Samkvæmt lögum um leikskóla 2008 skal kjósa foreldraráð við leikskóla og skal leikskólastjóri hafa frumkvæði að kosningu í ráðið. Í foreldraráði sitja að lágmarki þrjú foreldrar. Skal kosning foreldra fara fram í september á ári hverju og skal kosið til eins árs í senn. Foreldraráð setur sér starfsreglur. Leikskólastjóra ber að starfa með foreldraráði.

Hlutverk foreldraráðs er að gefa umsagnir til leikskóla og nefndar um skólanámskrá og aðrar áætlanir sem varða starfsemi leikskólans. Þá skal ráðið fylgjast með framkvæmd skólanámskrár og annarra áætlana innan leikskólans og kynningu þeirra fyrir foreldrum. Foreldraráð hefur umsagnarrétt um allar meiri háttar breytingar á leikskólastarfinu.

Skólaárið 2015-2016 sátu tveir fulltrúar foreldra í ráðinu, þær Sara Símonardóttir og Telma Rut Eiríksdóttir. Ekki var um skipulagða fundi að ræða heldur meira samráð í gegnum tölvupóst ásamt samræðum í leikskólanum. Námskrá, ársskýrsla sem og starfsáætlun voru sendar til þeirra til yfirlestrar og umsagnar.

Upplýsingastreymi til foreldra

Almennur foreldrafundur var haldinn í september 2015 þar sem að starfið í grófum dráttum var kynnt. Foreldrar Stjörnuhópsbarna voru boðuð á fund á undan almennum fundi til kynningar á starfi Stjörnuhóps elstu nemenda. Ágætismæting var á fundinum eða um 60 manns. Boðið var upp á súpu og heimabakað brauð. Á sama fundi var Aðalfundur Foreldrafélagsins sem fór yfir starf skólaársins 2015-2016 og fjárhagsstöðu.

Foreldrasamtöl voru haldin apríl og maí. Deildarstjórar sáu um viðtölin. Fyrir viðtalið fór skráning fram í Ferilmöppu barnsins, bæði á heimastofu og hreyfisal. Í þessum viðtölum gafst tækifæri fyrir foreldra og kennara að ræða þroska og ánægju barnsins í leikskólanum. Í samantekt eftir foreldraviðtölin má segja að almenn ánægja sé á meðal foreldra og barna þó svo að alltaf megi gott bæta.

Á heimasíðu skólans voru birtar ýmsar tilkynningar um viðburði ásamt því að setja inn myndir.

Tölvupóstur var sendur til foreldra er vörðuðu uppákomur og aðrar tilkynningar.

Tilkynningatafla er við eldri og yngri heimastofum þar sem upplýsingum var komið á framfæri við foreldra.

Facebooksíða leikskólans var mikið notuð, enda í takt við hið rafræna samfélag sem við búum í og virðist sem þessi leið sé vænleg til að koma upplýsingum á framfæri.

Einnig var upplýsingastreymi til foreldra með daglegum samskiptum í byrjun og lok dags.

Við upphaf skólagöngu fengu foreldrar afhenta foreldrahandbók þar sem ýmsar hagnýtar upplýsingar koma fram. Einnig var afhentur bæklingur með upplýsingum um Uppbyggingarstefnuna – Uppeldi til ábyrgðar ásamt skólastefnu Grindavíkurbæjar. Einnig var afhentur bæklingurinn Foreldrafærni.

Starfsfólk

Áherslur og markmið

Leikskólinn Laut hefur sett sér það starfsviðmið að gleði, hlýja og virðing eigi að vera leiðarljósið í öllu starfi með börnunum. Námið í leikskólanum tekur mið af því að börn læri mest og best í gegnum leik og verkefni sem taka mið af áhugahvöt og þroska þeirra hverju sinni. Leikskólinn tekur barn alvarlega og ýtir undir sjálfræði þeirra. Í því felst að skoðanir og tilfinningar þeirra séu virtar og þau hvött til að koma með lausnir á hinum ýmsu málum. Skólastofnunin á að vera gleðiríkur vinnustaður fyrir börn og kennara þar sem virðing er borin fyrir einstaklingunum.

Allir starfsmenn eru bundnir trúnaði um allt það sem gerist innan leikskólans, bæði gagnvart foreldrum, börnum og öðrum starfsmönnum. Hver starfsmaður skrifar undir skjal þess efnis hjá leikskólastjóra áður en hann hefur störf.

Kappkostað var að halda starfsfólki eins vel upplýstu og mögulegt er. Vel upplýst starfsfólk er öruggara og ánægðara í starfi. Á hverjum degi var haldinn morgunfundur með deildarstjórum, aðstoðarleikskólastjóra og leikskólastjóra þar sem farið er yfir daginn og upplýsingum komið á framfæri inn á heimastofur. Upplýsingatafla var uppfærð daglega í starfsmannaaðstöðu. Einnig sendi leikskólastjóri vikupóst til starfsmanna þar sem farið var yfir næstu vinnuviku. Sú nýbreytni var tekin upp í byrjun síðasta skólaárs að skrá þá sem eru mættir í vinnu í stað þess að skrá eingöngu þá sem ekki eru mættir. Þetta hefur haft jákvæð áhrif á starfmannahópinn.

Nýbreytni - þróunarstarf

Unnið var að frekari þróun ferilmöppu barnsins í ferilmöpputeymi og nú hefur hún einnig verið tekin í notkun á eldri heimastofum. Ferilmappan er í sífelldri endurskoðun og verður svo einnig í framtíðinni. Mikil ánægja var á meðal foreldra með ferilmöppuna.

Innleiðing og kynning á PMTO á vegum Skólaskrifstofu heldur áfram. Uppbyggingarteymið kom með fimm innlegg fyrir starfsfólkið á starfsárinu. Umhverfisnefnd skólans fundaði reglulega og kom með innlegg og verkefni.

Þróunarverkefnið „Leikur að málrækt“ var stærsta verkefni skólaársins. Verkefnastjóri er Ásthildur Bj. Snorradóttir, talmeinafræðingur. Allir starfsmenn sátu námskeið um námsefnið Lubbi finnur málbein, Tónmál, MiMi – tákn með tali, ásamt fyrirlestra hjá Ásthildi Bj. Snorradóttir. Stofnað var teymi sem er ábyrgt fyrir að safna efni í handbók um málvörvun sem mun nýtast starfsfólki um ókomna tíð. Teymið hefur unnið að handbókinni síðasta skólaár og heldur sú vinna áfram skólaárið 2016-2017.

Sótt var um styrk hjá Erasmus+ fyrir „Job shadowing“, og fékk leikskólinn styrk að upphæð 1.400.000kr. Átta starfsmenn munu fara í viku heimsókn á leikskóla í Piteå, vinabæ Grindavíkur og skrá og fylgjast með starfinu í leikskólanum Bergsviken. Fyrstu tveir starfsmennirnir munu fara nú í september og síðan tveir á hverri önn en þetta er tveggja ára verkefni.

Endurmenntun , námskeið,fundir og ráðstefnur 2015-2016

Starfsfólk var hvatt til að sækja sér endurmenntun t.d. með tölvupósti þar sem kynnt var framboð bæði á námskeiðum og ráðstefnum. Einnig gat starfsfólk komið með óskir um endurmenntun.

Leikskólakennarar búa heldur betur hvað varðar styrki til endurmenntunar en leiðbeinendur og endurspeglast það í töflunni hér að neðan. Einnig er minna framboð af námskeiðum fyrir leiðbeinendur en fagfólk.

Starfsdagar

1. Starfsdagur 4. ágúst

Við tókum starfsdag í ágúst (áður en við opnuðum) í stað starfsdags 22. apríl.

Ástæðan var einfaldlega sú að okkur þótti nauðsynlegt að hittast, gera allt klárt fyrir skólaárið og stilla okkar strengi saman.

Allt starfsfólkið sat námskeið hálfan daginn um námsefnið „Lubbi finnur málbein“.

Upplýsingafundur, deildarfundir og vinna á heimastofum.

2. Starfsdagur 2. október

Grindavíkurdagur – sameiginlegur starfsdagur allra starfsstöðva Grindavíkurbæjar.

3. Starfsdagur 9. nóv.

Allt starfsfólk sat námskeið hálfan daginn á vegum Tónagulls er heitir TónMál. En TónMál er nýtt kennsluefni í tónlist og málörvun fyrir þriggja til fjögurra ára gömul börn. Einnig var upplýsingafundur, deildarfundir og vinna á heimastofum. Einnig var hluti af Eccerskvarðanum tekinn og niðurstöður síðan ræddar.

4. Starfsdagur 4. jan.

Allt starfsfólk – fyrirlestur um mikilvægi málörvunar í leikskóla haldinn af verkefnastjóra þróunarverkefnis „ Leikur að málrækt“ Ásthildi Bj. Snorradóttur

talmeinafræðings – hálfur dagur. Upplýsingafundur, deildarfundir og vinna á heimastofum.

5. Starfsdagur 24.mars.

Unnið í hópum f.h. í Handbók um málörvun í Laut. Upplýsingafundur, deildarfundir og vinna á heimastofum. Allt starfsfólk – fyrirlestur um mikilvægi málörvunar í leikskóla haldinn af verkefnastjóra þróunarverkefnis „Leikur að málrækt,, Ásthildi Bj. Snorradóttir talmeinafræðings – hálfur dagur.

Starfsmannafundir

Haldnir voru 6 starfsmannafundir á skólaárinu 2015-2016. Starfsmannafundirnir hafa nýst vel til þess að skipuleggja starfið, koma á framfæri upplýsingum, ræða og ígrunda starfið.

Starfsmannafundur 15. sept. 2015

- Hreyfivika skipulögð
- Útistofa/Garðhús skoðuð
- Matstofa – fyrirkomulag
- Kynning á breyttu starfsmannahaldi
- Innlegg frá PMTO – teyminu
- Innlegg frá Uppbyggingarnefnd
- Innlegg frá Umhverfisráði
- Umræða um námsefnið „Lubbi finnur málbein“ – endurmat á stundum
- Kosning trúnaðarmanna
- Önnur mál

Starfsmannafundur 27. okt. 2015

- Starfsmenn tóku Eccers kvarðann – Leikur, niðurstöður síðan ræddar og hugmyndir að úrbótum.
- Ingibjörg María Guðmundsdóttir sálfræðingur – starfsmaður Skólaskrifstofu kynnti breytt fyrirkomulag á Skólaskrifstofu ásamt því að kynna tilvísanferli til Skólaskrifstofu.
- Þorgerður Guðmundsdóttir launafulltrúi kynnti Vinnustund fyrir starfsfólki.
- Kynning á viðfangsefni á starfsdegi 9. nóv.
- Innlegg frá PMTO - teyminu
- Innlegg frá Uppbyggingarteyminu
- Önnur mál

Starfsmannafundur 24. nóv. 2015

- Innlegg frá Uppbyggingarteyminu
- Innlegg frá PMTO- teyminu

- Deildarfundir á heimastofum undir stjórn deildarstjóra

Starfsmannafundur 2. feb. 2016

- Námskeið í notkun Tákn með tali – MIMI. – leiðbeinandi Hanna Kristín Skaftadóttir MSC – allt starfsfólk sat námskeiðið.

Starfsmannafundur 12. apr. 2016

- Umræða um einkunnarorð Lautar, Gleði og virðing.
- Umræða um útisvæðið, virkja bæði starfsfólk sem og börnin.
- Hugað að afmæli leikskólans, hugmyndir að uppákomum. Ákveðið að hafa opið hús og foreldrum og fjölskyldum boðið að leika með börnunum.
- Kosning um að koma til vinnu degi fyrir áætlaða opnun 2016, taka starfsdag þá og vinna af sér starfsdag sem er 2. jan. 2016 – samþykkt.
- Umræða um fyrirkomulag skráninga
- Innlegg frá PMTO - teyminu
- Innlegg frá Uppbyggingarteyminu

Starfsmannafundur 7. jún. 2016

- Við frágang á útisvæði þurfa allir að hjálpast að, einnig þarf að virkja börnin – hugmynd kom um að mála „hjólabílastæði,, við útiskúrinn, Gauja er ábyrg fyrir framkvæmd
- Útisvæðið – nauðsynlegt að starfsfólk sé dreift vel yfir allt leiksvæðið
- Fríða kynnti Bradford listann og fer yfir fjarveru síðustu mánuði, vegna veikinda, námskeiða o.fl.
- Umsóknareyðublöð fyrir starfsmenn til þess að sækja um ferð til Pitea vegna Erasmus + eru tilbúin
- Bryndís sérkennslustjóri kynnir starf sitt fyrir starfsmönnum
- Innlegg frá PMTO - teyminu
- Innlegg frá Uppbyggingarteyminu

Niðurstöður umbótaáætlunar 2015-2016

Umönnun og daglegt líf						
Veikleiki	Markmið	Hvað þarf til	Ábyrgð	Hvenær byrjað	Hvenær lokið	Niðurstöður
Að klæða sig í og úr	Skapa rými þar sem börn geta æft sig að klæða sig í og úr og efla sjálfsbjargarviðleitni þeirra	Endurskipulagning á hópum og tímasetningum sem fara inn í fataherbergi	Deildarstjórar	Haust 2015	Vor 2016	Betur hefur gengið að skapa rólegra yfirbragð.

Starfsframi og starfsánægja						
Veikleiki	Markmið	Hvað þarf til	Ábyrgð	Hvenær byrjað	Hvenær lokið	Niðurstöður
Starfsþróun	Aukin menntun	Kynning á námskeiðum og menntun sem eru í boði hverju sinn.	Leikskóla- stjóri	Vor 2015	Haust 2016	Ekki hafa fleiri faglærðir bæst í hópinn.

Ráðstöfun auðlinda						
Veikleiki	Markmið	Hvað þarf til	Ábyrgð	Hvenær byrjað	Hvenær lokið	Niðurstöður
Sumir lykklar fóru yfir áætlun	Fjárhags- áætlun standist	Hagræðing, útboð	Leikskóla- stjóri	Vor 2015	Haust 2016	Fjárhagsáætlun fór fram úr launaliðnum ásamt matarinnkaupum

Ánægjukönnun starfsfólks						
Veikleiki	Markmið	Hvað þarf til	Ábyrgð	Hvenær byrjað	Hvenær lokið	Niðurstöður
Starfsandi mætti vera betri	Ánægðara starfsfólk	Endurskoðun á starfsmannahaldi - hópefli	Leik- skóla- stjóri	Haust 2015	Vor 2016	Ekki verður gerð könnun fyrr en 2017 en samkvæmt starfsmannaviðtölum er almenn ánægja

Ánægjukönnun barna						
Veikleiki	Markmið	Hvað þarf til	Ábyrgð	Hvenær byrjað	Hvenær lokið	Niðurstöður
Of margir óánægðir í þeim tilfellum sem allur barnahópurinn er samankomin	Ánægðari nemendur	Betri skipulagning og skipta meira upp barnahópnum	Deildarstjórar	Haust 2015	Vor 2016	Enn og aftur toppar þessi liður, verður að endurskoða skipulag

Innra mat leikskólans 2015-2016

Þeir þættir sem voru metnir skólaárið 2015-2016 eru:

**Leikur og viðfangsefni
Þátttakendur : Allir starfsmenn
Haust 2015**

Efni	Mælitæki	Viðmið %	Lýsing-markmið	Niðurstaða	Sterkar hliðar	Veikar hliðar
Fínhreyfingar /skynjun	ECCERS	87,5 %	Fjölbreyttur efniviður til þjálfunar aðgengilegur fyrir börnin	60 %	Nægur efniviður til staðar	Þarf að auka aðgengi
Myndið og mótun	ECCERS	87,5 %	Engin form notuð, hvatt til tjáningar og sköpunar, frjálst val á efnivið	56%	Nægur efniviður til staðar	Enginn fagstjóri í listaskála
Tónlist og hreyfing	ECCERS	87,5 %	Aðgangur að hljóðfærum, hljóðgjöfum, skipulagður tími fyrir hreyfingu og tónlist	47%	Nægur efniviður til staðar	Vantar að nýta betur það sem til er
Byggingar-leikir	ECCERS	87,5 %	Afmarkað svæði fyrir byggingarleiki, aðgangur barna að efnivið.	67%	Efniviðurinn er til staðar	Vantar að skapa aðstæður til byggingaleikja
Sandur og vatn	ECCERS	87,5 %	Búnaður fyrir dans og vatnsleiki úti eða inni, aðgengilegur fyrir börnin	54 %	Aðstaðan fyrir hendi	Hér þarf hreinlega að framkvæma meira
Hlutverka-leikir	ECCERS	87,5 %	Fjölbreyttur búnaður og leikefni, gott rými og möguleikar bæði inn og úti	61%	Leikefni og búnaður til staðar	Vantar meira rými – næði til leikja
Náttúra, vísindi/tilraunir	ECCERS	87,5 %	Fjölbreytt leikefni og verkefni til náttúruskoðunar og tilrauna til daglegrar notkunar.	55%	Leikefni til staðar	Hér þarf hreinlega að framkvæma meira
Stærðfræði	ECCERS	87,5 %	Fjölbreytt leikefni sem stuðlar að stærðfræðinámi,	58,7%	Nægur efniviður og námsefni	Kynna þarf betur námsefnið fyrir nýju starfsfólki
Mismunandi menning	ECCERS	87,5 %	Ahersla lög á íslenska menningu og einnig aðra menningu	61,4 %	Bækur og myndefni um málefnið til	Skipuleggja betur innlögnina

**Ánægjukönnun foreldra- Skólapúlsinn
Þátttakendur : Allir foreldrar
Vor 2016**

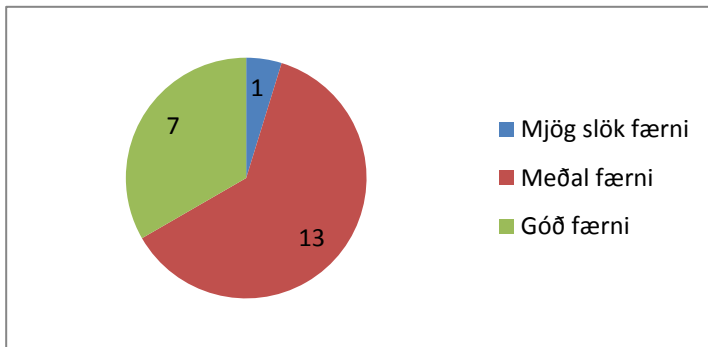
Efni	Mælitæki	Viðmið	Niðurstaða	Úrbætur
Mataræði	Skólapúlsinn	landsmeðaltal	Skorað undir landsmeðaltali	Endurskoðun á matsedli leikskólans í samræði við matráð
Vinnubrögð	Skólapúlsinn	landsmeðaltal	Skorað undir landsmeðaltali, mikil starfsmannaveita	Rýna þarf í skipulag, sem og vinnubrögð, minnka starfsmannaveiltu
Heimasíða	Skólapúlsinn	landsmeðaltal	Skorað undir landsmeðaltali – litil sem enginn uppfærsla hefur verið á heimasíðunni	Enn er verið að bíða eftir að tæknimenn geri það kleift að sýna myndir svo vel sé, á viðmóti heimasíðu.

**Ráðstöfun auðlinda
Þátttakendur Stjórnendur
Vor 2016**

Efni	Mælitæki	Viðmið	Niðurstaða	Sterkar hliðar	Veikar hliðar
Ráðstöfun auðlinda	Fjárhags-áætlun	Fjárhags-áætlun standist	Í langflestum tilfellum stóðst fjárhagsáætlun en ekki alveg öllum. Aukning varð á launalið vegna veikinda og afleysinga og eins stóðst ekki liður vegna matarinnkaupa.	Flestir liðir stóðust	Skoða þarf einstaka liði og hækka en lækka aðra

Hljómpróf

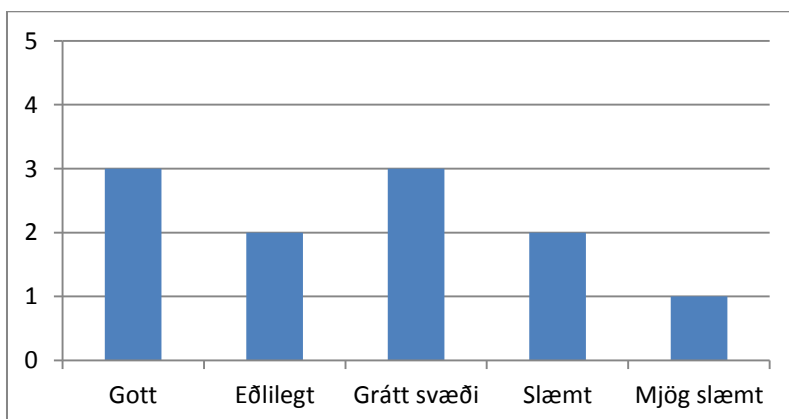
HLJÓM-2 er greiningartæki, aldursbundin skimun sem er lögð fyrir til að meta hljóðkerfis- og málmeðvitund barna í elsta árgangi leikskólans í því skyni að greina þau börn sem eru í áhættu fyrir lestrarerfiðleika síðar. Hljómpróf var lagt fyrir haustið 2015 fyrir elstu börn leikskólans fædd 2010. Eitt barn skoraði undir viðmiði og fékk barnið þjálfun til að efla þá þætti. Hljómpróf var síðan lagt aftur fyrir þennan nemenda og bætti hann sig lítillega.



Mynd 3 - Niðurstöður Hljóm-2

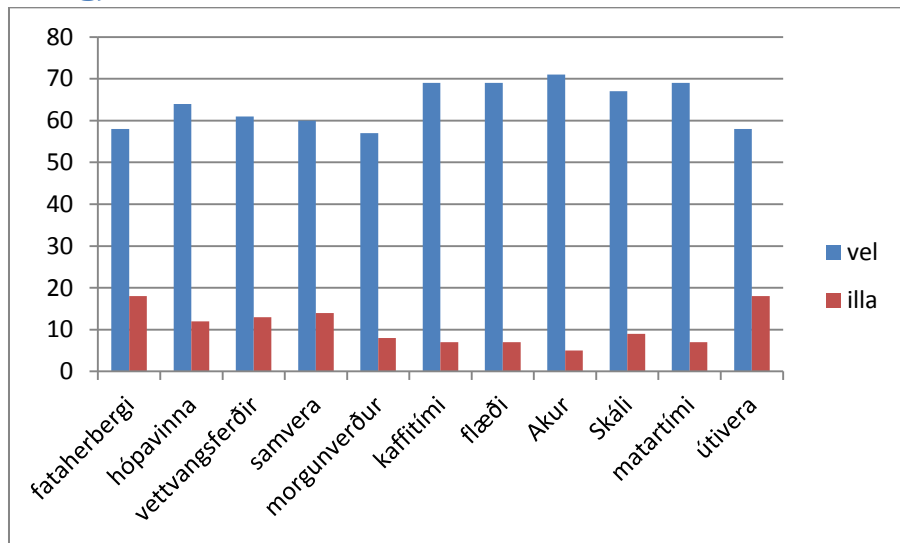
MOT -hreyfiskapróf

Metur hreyfiskaprófa barna 4-6 ára, árgangur 2010 var metinn. Tekið er á jafnvægi, einfaldri og flókinni samhæfingu augna og handa, samhæfingu augna og fóta, samhæfingu handa og fóta, snertiskyni, viðbragði, hraða í grófhreyfingum, hraða í fínhreyfingum, rúmskyni og stökkkrafti og styrk í bók. Foreldrar fá upplýsingar um niðurstöður og hvar barnið stendur miðað við jafnaldra og fylgja þær niðurstöður barninu í grunnskólann. Elstu nemendur skólans þreyttu þetta próf í apríl 2016, þ.e.a.s. þeir 11 nemendur sem höfðu verið í aukaleikfimi. Niðurstöður MOT- hreyfiskaprófsins voru síðan afhentar Grunnskólanum. Íþróttakennari Grunnskólans mun vinna sérstaklega með þeim börnum sem skoruðu undir viðmiði.



Mynd 4 Niðurstöður MOT-hreyfiskaprófs

Ánægjukönnun barna



Mynd 5 - leið/ur – glöð/glaður

Myndin hér að ofan sýnir hlutfall þeirra barna er völdu leið/ur eða glöð/glaður í ánægjukönnun sem framkvæmd var í febrúar af deildarstjórum Lautar. Alls tóku 76 börn þátt í könnuninni eða þrjú elstu árgangar nemenda. Könnunin fór myndrænt fram, boðið var upp á tvo möguleika:

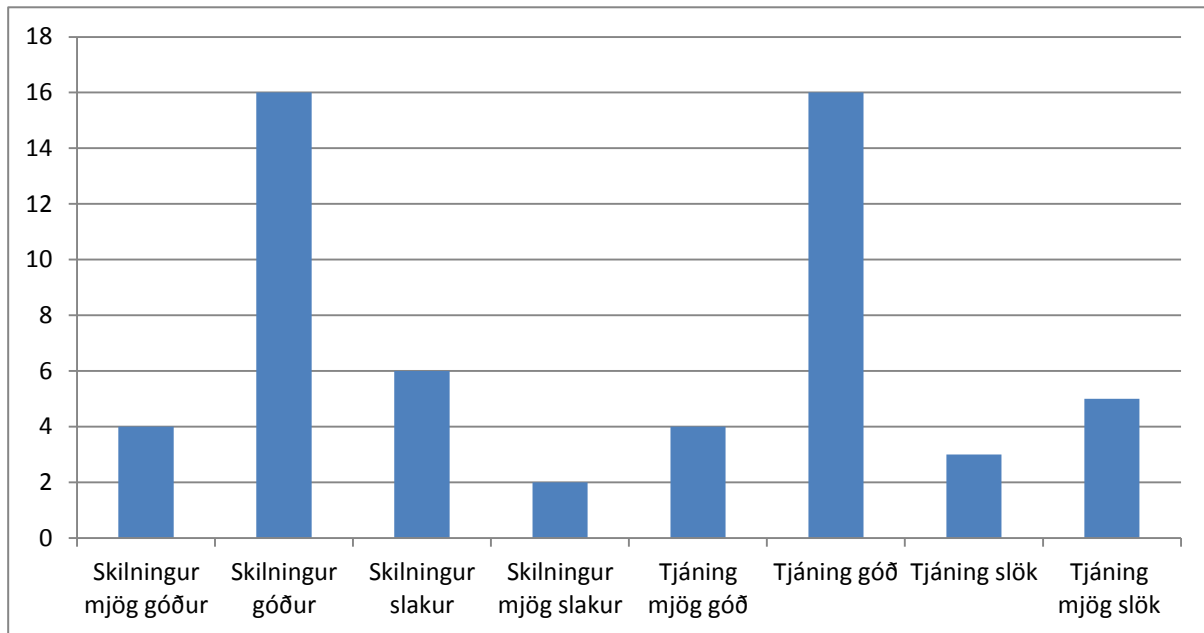
- Glöð/glaður
- Leið/ur

Barnið setti síðan viðeigandi mynd á þau svæði sem spurt var um. Svo virðist sem að minnst ánægja sé á meðal barna þar sem mikil fjöldi barna er samankomin og verður skoðað nánar hvernig hægt er að skipuleggja og nýta rýmið betur sem leikskólinn hefur upp á að bjóða.

Einnig voru þó nokkrir sem merktu við leið/ur í útiveru og telur þar hæst svarhlutfall elsta árgangsins sem vert er að skoða nánar á næsta skólaári. Hafa ber í huga að þetta er eingöngu skimun ekki vísindaleg könnun.

EFI-2

EFI-2 málþroskaskimun var lögð fyrir öll börn fædd 2012 eða 28 nemendur. Niðurstöður má sjá hér að neðan. Út frá niðurstöðum var sett inn inngríp eftir þörfum.



Símenntunaráætlun 2015-2016 - endurmat

Starfsmenn	Lýsing	Staða	Mat
Allir starfsmenn	Uppbyggingar-stefnan	Lokið	Nauðsynlegt að koma fræðslu um Uppbyggingarstefnuna, tókst vel upp
Allir starfsmenn	Starfsdagur Grindavíkurbæjar	Lokið	Fróðleg erindi sem boðið var upp á f.h. en eftir hádegi hefði nýst betur í vinnu í leikskólanum sjálfum
Tveir starfsmenn	Vinnuverndarnámskeið	Lokið	Nýjir fulltrúar komu inn, voru ánægðir með námskeiðið
Leikskólastjóri	Læsi er lykill	Lokið	Fróðlegt og margt sem er hægt að yfirfæra í þróunarverkefnið „Leikur að málrækt „
Allir starfsmenn	PMTO	Lokið	PMTO teymi kom með stutt og fróðleg innlegg á starfsmannafundum – tókst vel að miðla.
Aðstoðarleikskólastjóri-deildarstjórar	PALS í stærðfræði	Lokið	Fróðlegt námskeið, ekki verður innleitt PALS – stærðfræði að svo stöddu
Allir starfsmenn	Lubbi finnur málbein	Lokið	Frábært námskeið – nýtist vel í starfinu, öll námsgögn fyrir námsefnið keypt. Sett var upp innleiðingarferli á öllum heimastofum
Tveir starfsmenn	PMTO	Lokið	Þrjú starfsmenn fóru á námskeiðið - styrkur við þá sem þegar hafa tekið þetta námskeið
Allir starfsmenn	Uppeldi sem að virkar	Lokið	Innlegg á starfsmannafundum – gott til umræðu og ígrundunar.
Allir starfsmenn	Kynnisferð í leikskóla	Lokið	Fórum í þrjú leikskóla, gott að meta og mæla við okkar eigið starf.
Allir starfsmenn	Brunavarnar-námskeið	Ólokið	Þetta námskeið fórst fyrir verður sett á skólaárið 2016-2017
Allir starfsmenn	Tónmál	Lokið	Frábært námskeið, tónar vel við „Leikur að málrækt,, Verkefnastjóri settur til

			að skoða hvernig námsefnið nýtist sem best.
Allir starfsmenn	Starfsdagar	Lokið	Starfsdagarnir tókust vel sjá nánar undir Starfsdagar
Leikskólastjóri-aðstoðar og deildarstjórar	Framtíðarsýn og hagnýtar lausnir sem styðja við mál og læsi	Lokið	Fróðleg erindi sem nýtast vel í starfinu
Tveir starfsmenn	Trúnaðarmanna-námskeið	Lokið	Gott og uppbyggilegt námskeið sem nýtist starfsmannahópnum vel
Starfsmenn	Stóri leikskóladagurinn	Ólokið	Aðstæður í leikskólanum hindruðu þátttöku, verður vonandi betri staða að ári.

Líkt og sést hér að ofan stóðst endurmenntunaráætlun að mestu en námskeið og ráðstefnur utan símenntunaráætlunar voru:

Námskeið og ráðstefnur utan áætlunnar

Starfsmenn	Lýsing	mat
Leikskólastjóri	Samspil	Fróðlegt og nytsamlegt námskeið um stafrænt starf í leikskóla og möguleika
Fjórir leiðbeinendur	Tákn með tali	Nytsamlegt námskeið sem nýtist vel í starfinu
Fjórir leiðbeinendur /sérkennslustjóri	Bitzboard	Þegar innleitt inn í starfið en gott að læra meira um þetta forrit. Nýtist mjög vel t.d. í sérkennslunni.
Leiðbeinandi	Eldri börn í leikskóla	Fróðlegt námskeið sem nýtist t.d. í starfinu með Stjörnuhóp
Leiðbeinandi	Þroskaþjálf nám	Ómetanlegt að fá fleira fagfólk í leikskólann
Leikskólastjóri	Uppeldi til ábyrgðar	Vel byggt námskeið, sem kveikir neistann
Leikskólastjóri, aðstoðarleikskólastjóri	Skólalæping sveitarfélaga	Fróðleg erindi sem nýtast vel í „Leikur að málrækt,,
Leikskólastjóri	Dale Carnige	Frábært námskeið sem nýtist mjög vel, ekki bara í starfi heldur almennt.
Matráður	Kræsingar og fæðuofnæmisnámskeið	Nauðsynlegt fyrir matráð, fjöldi barna með óþol og ofnæmi hefur aukist í leikskólanum.
Matráður og aðstoðarmatráður	Stóreldhúsið	Góð sýning sem sýnir tæki og tól sem í boði eru hverju sinni
Þrjú deildarstjórar	Leikskólinn – gott námsumhverfi fyrir yngstu börnin	Góð fræðsla sem nýtist deildarstjórum vel í sínu stafi

Leiðbeinandi	Þing - Grænfáninn	Góð fræðsla sem var síðan yfirfærð á starfsmannahópinn á starfsdegi
Sérkennslustjóri	Starf sérkennslustjóra	Í ljósi nýrrar stöðu sérkennslustjóra var þetta mjög upplýsandi námskeið fyrir viðkomandi sem og leikskólann til að útfæra starfslýsingu innan skólans
Sérkennslustjóri	Smábarnalistinn	Nauðsynlegt og gott námskeið
Sérkennslustjóri	Íslenski þroskalistinn	Nauðsynlegt og gott námskeið
Þroskaþjálfanemi/tveir leiðbeinendur/ sérkennslustjóri	Atferlisþjálfun	Nauðsynlegt þar sem nemendi við leikskólann fær Atferlisþjálfun og mikilvægt að fleiri en einn starfsmaður sé upplýstur
Allir starfsmenn - starfsmannafundur	MIMI – tákni með tali	Frábært námskeið, sem nýtist öllum í starfinu.
Þrír starfsmenn	Leikskólaliði / stuðningsfulltrúi	Tveir af þessum þrem eru útskrifaðir og ber að fagna fleira fagfólki innan leikskólans.

Skóladagatal

Gerð skóladagatals gekk mjög vel, unnið var í samráði við skólaskrifstofu og aðrar skólastofnanir t.d. um samræmingu á starfsdögum.

Samstarf við grunnskóla

Gott og farsælt samstarf við grunnskólann hefur verið til fjölda ára. Fulltrúar leikskólans hittu fulltrúa grunnskólans í byrjun skólaárs þar sem farið var yfir skipulag vetrarsins. Síðan hittust fulltrúar leikskólans og grunnskólans í september til að fara nánar yfir nemendur sem eru að hefja skólagöngu. Vorið 2016 hittust síðan fulltrúar Grunnskólans og Lautar á skilafundi vegna nemenda sem hefja skólagöngu haustið 2016.

Nemendur Lautar heimsóttu Háskóla tvisvar fyrir áramót og tvisvar eftir áramót og einnig sóttu þeir leikfimitíma hjá íþróttakennara. Nemendur í 1. bekk komu einnig í tvær heimsóknir í leikskólann.

Matsáætlun 2016-2018

Matsáætlun 2016-2017				
Efni	Mælitæki	Hvenær	Þátttakendur	Ábyrgð
Ráðstöfun auðlinda	Fjárhagsáætlun	Haust 2016	Stjórnendur	Leikskólastjóri
Starfsánægju- Starfsþróun	Starfsmannaviðtöl	Vor 2017	Starfsmenn	Leikskólastjóri /aðstoðarleikskólastjóri
Líðan barna	Myndræn könnun	Vor 2017	Nemendur	Deildarstjórar
Samskipti og skipulag	ECERS	Haust 2016	Starfsfólk	Leikskólastjóri /aðstoðarleikskólastjóri
Starfsánægja	Skólapúlsinn	Vor 2017	Starfsfólk	Leikskólastjóri /aðstoðarleikskólastjóri
Hljóðkerfis- málvitund	Hljóm2	Haust 2016	Elst nemendur	Deildarstjórar
Málþroskaskimun	EFI2	Haust 2016	2013 árgangur	Leikskólastjóri
Máltaka	TRAS	2016-2017	2- 5 ára	Deildarstjórar
Matsáætlun 2017-2018				
Efni	Mælitæki	Hvenær	Þátttakendur	Ábyrgð
Ráðstöfun auðlinda	Fjárhagsáætlun	Haust 2017	Stjórnendur	Leikskólastjóri /aðstoðarleikskólastjóri
Starfsmenn og foreldrar	ECERS	Haust 2017	Starfsmenn	Leikskólastjóri /aðstoðarleikskólastjóri
Starfsánægja/ starfsþróun	Starfsmannaviðtöl	Vor 2018	Starfsmenn	Leikskólastjóri /aðstoðarleikskólastjóri
Líðan barna	Myndræn könnun	Vor 2018	Nemendur	Deildarstjórar
Starfið í leikskólanum	Skólapúslinn	Vor 2018	Foreldrar	Leikskólastjóri /aðstoðarleikskólastjóri
Hljóðkerfis- málvitund	Hljóm2	Haust 2016	Elst nemendur	Deildarstjórar
Málþroskaskimun	EFI2	Haust 2016	2014 áragangur	Leikskólastjóri
Máltaka	TRAS	207-2018	2-5 ára	Deildarstjórar

Umsögn Foreldraráðs

Þessi áætlun staðfestir á prenti það frábæra og faglega starf sem á sér stað á hverjum degi á leikskólanum Laut. Það er ánægjulegt að sjá að starfsfólk fær svigrúm til að sækja námskeið og mörg þeirra skila augljósum árangri. Það er alltaf hægt að gera betur á einhverjum sviðum og væri gaman að sjá fleiri faglærða starfsmenn og minni starfsmannaveltu.

f.h. Foreldraráðs

Telma Rut Eiríksdóttir

