



Leikskólinn Laut

Starfsáætlun 2013-2014



Efnisyfirlit 0

Inngangur	3
Hlutverk Lautar	3
Hagnýtar upplýsingar	4
Reglur um inntöku barna í leikskóla í Grindavík	4
Aðlögun barna.....	5
Mötuneyti	5
Gjaldskrá	5
Stefna Lautar	6
Stefnukort Lautar	7
Verkefnaáætlun 2012- 2013	8
Leikskólastarf síðasta skólaárs	9
Verkefnaáætlun 2012-2013 – endurmat	9
Helstu áhersluþættir skólaárið 2013-2014	10
Þróunarverkefni- Ferilmappa barnsins	10
Markmið.....	10
Leiðir	10
Skólanámskrágerð.....	10
Önnur verkefni.....	11
Mannauður	11
Foreldrar	11
Helstu áherslur og markmið í foreldrasamstarfi.....	11
Foreldrafélag.....	11
Foreldraráð	11
Upplýsingastreymi til foreldra	11
Starfsfólk.....	12
Áherslur og markmið	12
Skipurit	13
Starfsmannahald 2013-2014.....	13
Móttaka nýrra starfsmanna	14
Símenntunaráætlun	14
Börn.....	15
Stoðþjónusta	16
Sérkennsla.....	16
Stuðningur.....	16

Starfsáætlun 2013-2014

Sérfræðiþjónusta	16
Hlutverk.....	16
Sérfræðingar skólaskrifstofa	17
Tilvísunarferli	17
Samstarf milli skólastiga.....	17
Fyrirkomulag	17
Viðfangsefni innra mats	17
Stutt umfjöllun um viðfangsefni á komandi skólaári	17
Umbótaáætlun vegna síðasta skólaárs	18
Fyrirkomulag öryggis og slysamála	19
Viðbragsáætlun Lautar.....	19
Rýmingaráætlun Lautar	19
Einkunnarorð skólans.....	19
Verkefnalisti 2013-2014.....	21
Leikskóladagtal – Leikskólinn Laut 2013-2014.....	22
Umsögn Foreldraráðs.....	23

Inngangur

Starfsáætlun leikskólans Lautar sýnir þau verkefni og áætlanir sem verða framkvæmd skólaárið 2013- 2014. Starfsáætlun þessi byggir á endurmati síðasta skólaárs. Áætlanir eru stöðugt í þróun og trúlega verða einhverjar breytingar þegar á reynir.

Starfsáætlun er ætluð foreldrum, fræðsluyfirvöldum og rekstaraðilum til kynningar á skólastarfi fyrir komandi ár. Skýrslan er handbók fyrir starfsmenn leikskólans og kynningarrit fyrir nýja starfsmenn.

Stefnukort leikskólans er sett fram til að sýna á myndrænan hátt stefnu skólans í þjónustu, ferlum, fjármálum og mannauði. Út frá stefnukorti þessu eru sett fram verkefni sem unnin verða skólaárið 2013 – 2014

Hlutverk Lautar

Hlutverk leikskólans er að tryggja börnum á aldrinum 18 mánaða til 6 ára heilsusamleg uppeldiskilyrði með tilliti til þarfa einstaklingsins. Við lítum á barnið sem einstakling sem þarf tækifæri til að tjá sig á margsvíslegan hátt í lýðræðislegu umhverfi. Þannig er virðing t.d. eitt af grunnildum í lýðræðislegu þjóðfélagi.

Samkvæmt Aðalnámskrá 2011 segir í 2. gr. um hlutverk leikskóla:

Í leikskólum á velferð og hagur barna að vera leiðarljós í öllu starfi. Veita á börnum umönnun og menntun, búa þeim hollt og hvetjandi uppeldisumhverfi og örugg náms- og leikskilyrði. Stuðla á að nám fari fram í leik og skapandi starfi þar sem börn njóta fjölbreyttra uppeldiskosta. Starfshættir leikskóla eiga að mótast af umburðarlyndi og kærleika, jafnrétti, lýðræðislegu samstarfi, ábyrgð, umhyggju, sáttfýsi, virðingu fyrir manngildum og kristinni arfleifð íslenskrar menningar.

Meginmarkmið uppeldis og kennslu í leikskóla eru að:

- a. fylgjast með og efla alhliða þroska barna í náinni samvinnu við foreldra,
- b. veita skipulega málörvun og stuðla að eðlilegri færni í íslensku,
- c. hlúa að börnum andlega, vitsmunalega og líkamlega í samræmi við þarfir hvers og eins svo að börnin fái notið bernsku sinnar,
- d. stuðla að vísýni barna og efla siðferðisvitund þeirra,
- e. leggja grundvöll að því að börn verði sjálfstæðir, virkir og ábyrgir þátttakendur í lýðræðisþjóðfélagi sem er í örri og sífelldri þróun,
- f. rækta hæfileika barna til tjáningar og sköpunar í þeim tilgangi m.a. að styrkja sjálfsmynd þeirra, heilbrigðisvitund, öryggi og hæfni til mannlegra samskipta.

Á grundvelli markmiða laga um leikskóla, grunnskóla og framhaldsskóla hafa verið settir fram eftirfarandi grunnþættir menntunar:

- læsi,
- sjálfbærni,
- heilbrigði og velferð,
- lýðræði og mannréttindi,
- jafnrétti,
- sköpun.

Grunnþættirnir eru sameiginleg leiðarljós í menntun, uppeldi og umönnun í leikskólum

og eiga að fléttast inn í allt leikskólastarfið.

Hagnýtar upplýsingar

Leikskólinn Laut

Laut 1,

sími 426-8396

netfang: leikdal@grindavik.is, gleik@grindavik.is

heimasíða : <http://leikdal.simnet.is/>

Leikskólinn Laut, hefur verið starfsræktur frá árinu 1977 . Grindavíkurbær á og rekur skólann.

Þann 22 . maí 2006 var flutt í nýtt húsnæði ,hægt er að vera með um 100 heildsdagsrými í leikskólanum. Heimstofurnar eru fjórar og eru nefndar Múli, Eyri, Hagi og Hlíð. Sérkennsluaðstaðan er kölluð Bót. Hreyfirými/salur er nefndur Akur. Listasalur er nefndur Skáli. Stór gangur liggur eftir endilöngu húsnæðinu sem hefur fengið nafnið Rásin þetta svæði tengir ýmsa hluti húsnæðisins saman og er einnig nýttur í hinu daglega starfi t.d. sem matsalur ofl. Heildastærð leikskólans er um 700 fermetrar.

Opnunartími leikskólans er frá kl. 07:45 -17:00 og er boðið upp á sveigjanlegan vistunartíma. Leikskólinn er opinn allt árið fyrir utan sumarlokun í fimm vikur. Hægt er að sækja um leikskóladvöl bæði á [heimasíðu](#) leikskólans og hjá leikskólastjóra. Inntaka barna er fjórum sinnum á ári eða 1.júní, 15.ágúst, 1.nóv og 1. febrúar.

Reglur um inntöku barna í leikskóla í Grindavík

Skilyrði fyrir leikskóladvöl barns er lögheimili í Grindavík og er farið eftir upplýsingum um búsetu og hjúskaparstöðu. Foreldrar/forsjáraðilar sem hyggjast flytja í sveitarfélagið geta sótt um leikskóladvöl en barn fær ekki úthlutað leikskólapláss fyrir en lögheimili hefur verið flutt og skulu foreldrar/forsjáraðilar tilkynna leikskólastjóra sérstaklega um lögheimilisflutninginn. Sótt er um leikskóladvöl hjá leikskólastjórum leikskólanna.

Leikskólastjóri í viðkomandi leikskóla úthlutar leikskóladvöl í samræmi við reglur þessar. Inntaka barna á leikskóla fer fram fjórum sinnum á ári, þ.e. 15. ágúst, 1. nóvember, 1. febrúar og 1. júní með fyrirvara um að pláss séu laus. Þegar barni er úthlutað leikskóladvöl skal umsækjanda send tilkynning þar um. Í kjölfarið er foreldrum/forsjáraðilum boðin kynning um starfshætti og stefnu leikskólans. Aðrar upplýsingar s.s. almennar leiðbeiningar um leikskóladvöl og aðlögun eru veittar í foreldraviðtali við deildarstjóra. Börn innritast í leikskóla eftir kennitölu, þau elstu fyrst. Þegar barn hefur leikskólagöngu er gerður dvalarsamningur sem undirritaður er af foreldri/forsjáraðili og leikskólastjóra.

Sjá inntökureglurnar í heild sinn á [heimasíðu skólans](#)

Aðlögun barna

Að byrja í leikskóla er ný reynsla fyrir barnið og foreldra þess. Allt er framandi og ókunnugt og því er mikilvægt að vel sé staðið að aðlögun í upphafi. Hvernig til tekst í byrjun getur haft áhrif á leikskólagöngu barnsins. Meðan á aðlögun stendur er mikilvægt að foreldrar kynnist kennurum heimastofunnar og því starfi sem fram fer í leikskólanum. Einnig er mikilvægt að kennarar heimastofunnar kynnist foreldrum barnsins og leggi góðan grunn að samvinnu á milli heimilis og leikskóla.

Mötuneyti

Við leikskólann starfa matráður og aðstoðarmaður í eldhúsi. Boðið er upp á morgunmat á hverjum morgni, hafragraut, súrmjólk, kornflex ásamt lýsi. Ávextir eru í boði tvisvar á dag um miðjan morgun og í lok skóladags. Hádegisverður er borinn fram í Rásinni og inn á Akri og Skála. Yngri börnin borða um kl. 11:30 og eldri börnin um kl. 12:00. Nónhressing er um kl. 15:00. Matseðill mánaðarins er upp á vegg í fataherbergi og á heimasíðu skólans. Stefna leikskólans er að á matseðlinum sé:

1. Fiskur tvisvar í viku
2. Unnar kjötvörur eru eingöngu í boði í undantekningartilfellum.d. grillveislum
3. Ávextir og grænmeti séu í boði daglega
4. Sykraðir drykkir ekki í boði heldur vatn og mjólk
5. Gróft brauð og kornmeti daglega

Gjaldskrá

Gjaldskrá þessi tók gildi þann 1.jan 2013 og er birt með fyrirvara um breytingar

	Tímagjald	Morgunhressing	Hádegismatur	Síðdegishressing
Hjón/sambúð	3,140 kr	2,320 kr	4,380 kr	2,320 kr
Forgangshópur	2,370 kr	2,320 kr	4,380 kr	2,320 kr

Útreikningur skal vera með þeim hætti að lágmarks tímagjald er 4 klst. á dag . Hressing og hádegisverður er reiknaður skv. vistunarsamningi og gjaldskrá. Hægt er að kaupa korter fyrir eða korter yfir heilann tíma eða bæði og er það gjald fyrir annað 1,050 kr en bæði 2,100 kr

Systkinaafsláttur:

Fyrir 1. barn er greitt 100% - 2. barn 50% - 3 barn og fleiri vistun frítt, en greitt fyrir mat og hressingu.

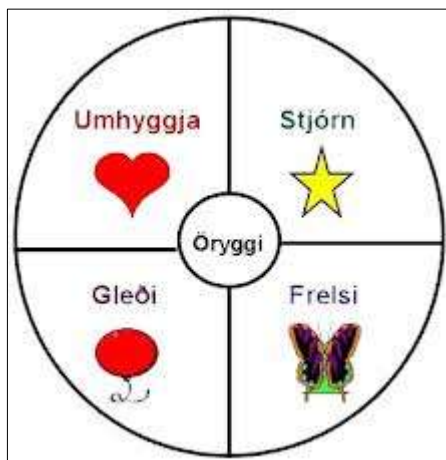
Tímagjald fyrir tímann frá kl.16:00-17:00 er kr 7,860 kr

Stefna Lautar

Árið 2005 var tekin ákvörðun um að hefja undirbúning að því að vinna eftir Uppeldi til ábyrgðar/ Uppbyggingarstefnunnar (Restitution)

Höfundur stefnunnar er Diane Gossen kanadískur kennari sem starfað hefur við hina ýmsu skóla sem skólastjóri-kennari-prófessor. Lögð er áhersla á að kennarar kynni sér stefnunna t.d. með lestri bókanna Sterk saman og Barnið mitt er gleðigjafi eftir Diane Gossen. Lögð er áhersla á að skoða þarfahringinn út frá sjálfum sér og börnunum. Við vinnum fyrst og fremst með þörfina fyrir ást og umhyggju. Börnin koma með myndir af þeim sem standa þeim næst og eru þær settar á vegg sem þau hafa aðgengi til að skoða þær,veitir þeim öryggi.

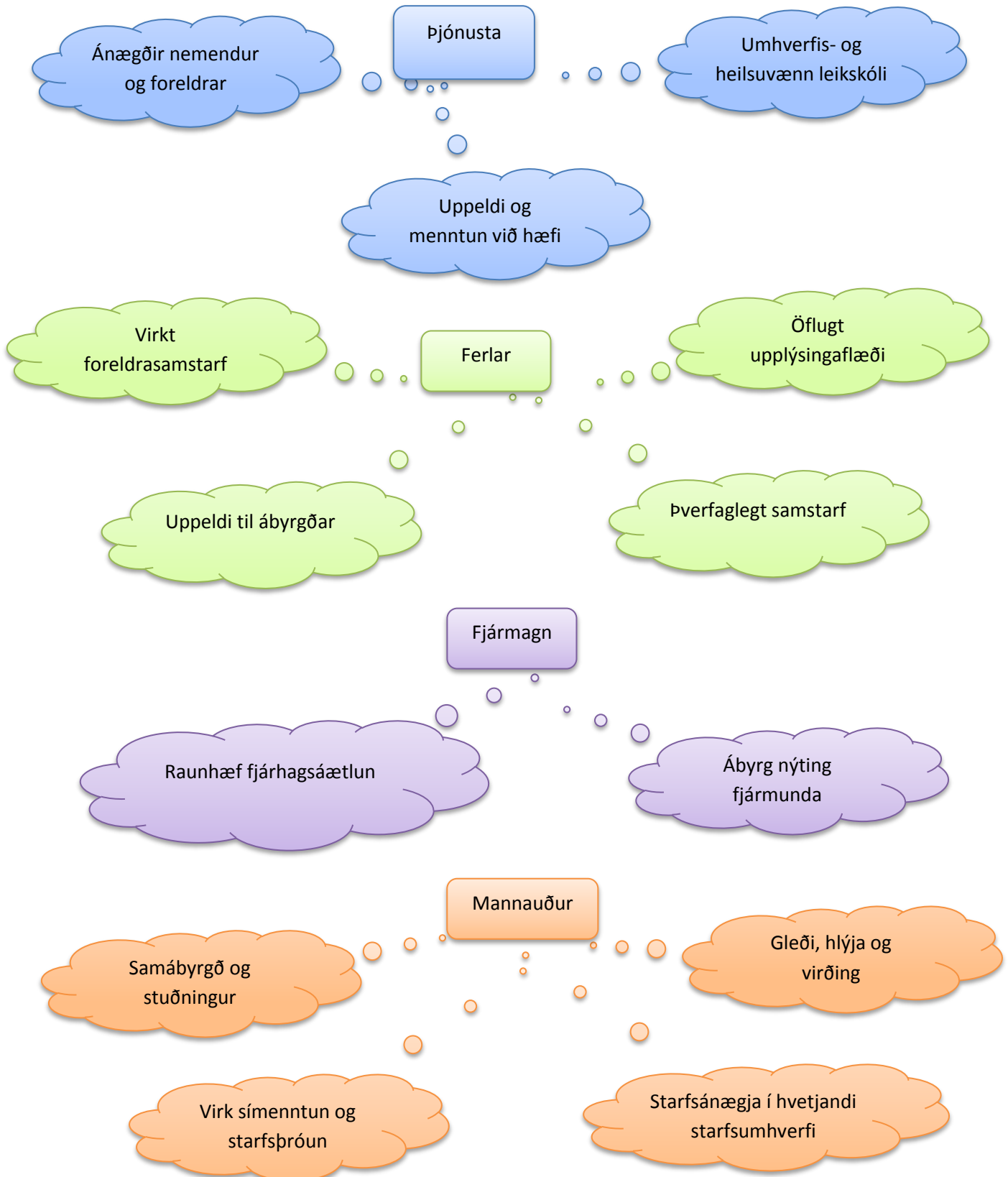
Uppbygging ýtir undir undir sjálfstæði og sjálfsögun. Börnin læra að hugsa um orsök og afleiðingu og gerir þau færari til að taka sjálfstæðar ákvarðanir. Mistök eru til þess að læra af þeim. Á leikskólastiginu er unnið að grunnþáttum stefnunnar. Þarfir hvers og eins skoðaðar og staðsettar í Þarfahringnum sem inniheldur grunnþarfirnar fimm : öryggi, ást og umhyggja, frelsi og sjálfstæði, gleði og ánægju og áhrif og stjórn. Allir hafa þessar grunnþarfir en misjafnt hvar viðkomandi er sterkastur. Unnið hefur verið með þessa uppeldisstefnu víða erlendis en á Íslandi hefur hún verið í þróun undanfarin ártug.



Til þess að kennarar séu meðvitaðir um þarfir barnanna þurfa þeir að fara í sjálfsskoðun og vera meðvitaðir um sínar eigin þarfir. Við einsetjum okkur að :

- Kennarar hlusti eftir þörfum barnanna
- Reglur séu fáar en skýrar
- Vinna út frá leiðarljósi leikskólans sem er Gleði, hlýja og virðing
- Vinna út frá leiðarljósi starfsmanna sem er að vera samstilltur og jákvæður starfsmannahópur
- Vinna saman í sátt og virða skoðanir annarra

Stefnukort Lautar



Verkefnaáætlun 2012- 2013

Fjármagn	
Raunhæf fjárhagsáætlun	Forgangsraða verkefnum í fjárhagsáætlun
Ábyrgð nýting fjármuna	Nýta fjármuni og eigur leikskólans. Leitað tilboða hverju sinni, reynt að fá hagstæðari tilboð með magnkaupum. Endurnýting og endurvinnsla er mikilvægur þáttur sem bæði starfsmenn og nemendur tileinki sér.

Mannauður	
Samábyrgð og stuðningur	Heimsóknir á milli heimastofa verða reglulega í vetur, bæði nemendur og starfsfólk.
Gleði, hlýja og virðing	Unnin verða verkefni tengd þessum hugtökum með börnunum og starfsmönnum
Virk símenntun og starfsþróun	Virkja mannaúðinn sem fyrir er. Hvetja til símenntunnar bæði innan skóla og utan. Fræðslufyrirlestur amk. einu sinn á haustönn og einu sinni á vorönn
Starfsánægja í hvetjandi starfsumhverfi	Lögð áhersla á opin og jákvæð samskipti á meðal starfsmanna. Óvæntar upptækur verði innan skólans sem utan.
Stjórnun	Unnið verði að könnun meðal starfsfólk varðandi stjórnun leikskólans

Ferlar	
Virkt foreldrasamstarf	Foreldrum er boðið á hinar ýmsu upptækur á vegum skólans
Öflugt upplýsingaflæði	Fréttir af skólastarfinu komi amk. einu sinni í viku á heimsíðu skólans, ýmsar tilkynningar sendar í tölvupósti, einnig nýta að upplýsingatöfluna í Rásinni ásamt Facebooksíðu skólans.
Uppeldi til ábyrgðar	Uppbyggingarnefndin komi með amk. tvö til þrjú innsög í vetur til að vinna eftir sameiginlegri sýn kennara á stefnuna.
Þverfaglegt samstarf	Auka samvinnu innan skólans sem og utan. Aukin samvinna við hinar ýmsu stofnanir og fyrirtæki bæjarins

Þjónusta	
Ánægðir nemendur og foreldrar	Hlusta á þarfir foreldra og nemenda
Uppeldi og menntun við hæfi hvers og eins	Reyna eftir fremsta megni að koma til móts við þarfir hvers og eins. Gerð einstaklingsnámskrá ef þurfa þykir, talmeinafræðingur, ýmsir skimunarlistar, Tmt, teymisfundir og samstarf við sérfræðiteymi Skólaskrifstofu. Þróun ferilmöppu barnsins
Umhverfis og heilsuvænn leikskóli	Áframhaldandi vinna við umhverfismennt, lögð áhersla á hreyfingu og hollt mataræði

Leikskólastarf síðasta skólaárs

Ásamt hinu hefðbundna starfi voru ýmsar uppákomur innan skólans og utan og má þar á meðal nefna:

- Þorrblót – feðrum og öfum boðið á opið hús
- Dagur leikskólans – feb – samkoma á sal skólans
- Konudagur- mæðrum og ömmum boðið á opið hús
- Öskudagur – samkoma á sal
- Dagur íslenskrar náttúru – börn og kennarar taka til í nágrenni leikskólans
- Dagur íslenskrar tungu – samkoma á sal – opið hús
- Foreldrakaffi – aðventa – samkoma á sal
- Kirkjuferð
- Friðarganga
- Útskrift Stjórnuhóps og útskriftarferð
- Vorhátíð í samstarfi við Foreldrafélagið

Verkefnaáætlun 2012-2013 – endurmat

Verkefni	Markmið	Ávinningur	Umsjón	Áætluð lok	Mat haust 2013
Vikuleg vettvangsferð á öllum heimastofum	Aukin hreyfing og fræðsla	Börnin kynnst nær umhverfi sínu betur og hægt að vinna með það í starfinu í leikskólanum	Deildarstjórar	Engin lok – verður fastur liður í vikuskipulagi	Hefur gengið mjög vel og verður áframhald á
Foreldraheimsóknir	Efla tengsl foreldra og leikskóla	Samskipti og skilningur foreldra, starfsmanna og barna aukin	Deildarstjórar	Vor 2013	Ekki var ráðist í þetta verkefni, verður endurskoðað
Endurnýjun Grænfánans	Fá endurnýjun Grænfánans	Auka við þá starfshætti sem fyrir eru og efla umhverfisvitund starfsmanna og barna	Umhverfisnefnd	feb 2013	Fengum afhentan Grænfánann í annað sinn vor 2013
Dreifð stjórnun- Endurskoðun deildarstjórahandbókar	Virkja starfsmenn	Aukin ábyrgð og aukin samvinna	Leikskólastjóri og aðstoðarleikskóla stjóri	Vor 2013	Endurskoðun deildarstjórahandbókar er lokið
Ný námskrá- Jafnrétti og Lýðræði	Taka fyrir amk. einn til tvo grunnþætti	Ígrundun á starfinu	Leikskólastjóri ,aðstoðarleikskóla stjóri,deildarstjórar og kennarar	Vor 2013	Grunnur fyrir nýja námskrá liggur fyrir
Þema hjá eldri heimastofum Náttúra og húsdýr	Markvissari starf	Dýpri könnun á verkfangsefinu	Deildarstjórar	Vor 2013	Mikið og öflugt starf sem bæði börn og kennarar höfðu mikið gagn og gaman af
Markviss málörvun	Auka málþroska	Öruggari og sterkari sjálfsmynd	Leikskólakennari ásamt leikskólastjóra og aðstoðarleikskóla -stjóri	Vor 2013	Lagðar voru inn ýmsar þulur,lög o.fl.
Uppeldi til ábyrgðar	Áframhald á innleiðingu stefnunar	Sameiginleg uppeldisstefna og sýn kennara	Uppbyggingarnefnd	Vor 2013	Þrjú innlegg voru lög inn á starfsárinu

Foreldrakönnun	Viðhorf foreldra kannað	Hvað er gott og hvað má betur fara.	Aðstoðarleikskóla stjóri	nóv 2012	Foreldrakönnun lögð fram og unnið var úr niðurstöðum hennar sjá nánar í skýrslu um innra mat
Ecerskvarði	Kanna viðhorf starfsmanna	Betri skilningur á starfi og starfsháttum	Leikskólastjóri og aðstoðarleikskóla stjóri	nóv 2012	Lagður fram hluti sjá niðurstöður og úrræði í skýrslu um innra mat
Sjálfsmatsteymi sett af stað	Endurskoðun á mati	Endurbætur skoðaðar	Leikskólastjóri	nóv 2013	Sjálfsmatsteymi stofnað
Spjaldtölvur í sérkennslu og skólastarfi	Kynnast þessari tækni og hvað hún hefur upp á að bjóða	Viðbót við það kennsluefni sem fyrir er í leikskólanum	Leikskólastjóri og aðstoðarleikskóla stjóri	Vor 2013	Innlögn á spjaldtölvum með elstu börnunum og sérkennslu. Vinnureglur varðandi notkun einnig settar fram

Helstu áherslupættir skólaárið 2013-2014

Þróunarverkefni- Ferilmappa barnsins

Unnið verður að þróa Ferilmöppu barnsins. Skráning á þroska og líðan barnsins hefur verið skráð í starfinu en vilji er fyrir því að auka, efla og sameina allar skráningar í eina möppu. Slík ferilmappa fylgir barninu frá upphafi leikskólagöngu til útskriftar.

Markmið

Með skráningu í ferilmöppu verður starfið sýnilegra og eflir upplýsingaflæði milli leikskóla og foreldra. Skráningar í ferilmöppu eru til að ræða við börnin og foreldrana um starf barnanna og jafnframt miða þær að því að hægt sé að lesa úr þeim hvernig barn þroskast. Skráningarnar eru augljós merki um hvernig barn vinnur og uppgötvar og hvernig skilningur verður til. Ferilmappa sem mats- og skráningartæki í leikskóla er mikilvægt verkfæri sem getur veitt foreldrum leikskólabarna aðgang að leikskólastarfinu, þroska, líðan og færni barnsins

Leiðir

Sett verður á laggirnar teymi sem mun hafa yfirumsjón yfir þróunarverkefninu. Leikskólastjóri mun hafa yfirumsjón yfir því teymi. Fagfundir, deildarstjórafundir, starfsmannafundir og starfsdagar verða nýttir til innlagnar og þróunar Ferilmöppunnar.

Skólanámskrágerð

Áfram verður unnið að gerð námskrár samkvæmt nýrri Aðalnámskrá leikskóla. Teymi innan skólans mun leiða þá vinnu og koma með innlagnir og tillögur sem unnið verður úr á fagfundum, deildarstjórafundum, starfsmannafundum og starfsdögum. Yfirumsjón yfir þessu verkefni hafa leikskólastjóri og aðstoðarleikskólastjóri.

Ásamt því að fylgja Aðalnámskrá leikskóla verður lögð áhersla á að samflétta stefnu skólans sem og Uppbyggingarstefnunni Uppeldi til ábyrgðar. Einnig verður lögð áhersla á að ný námskrá leikskólans verði auðlesin og skýr jafnt fyrir leikmenn sem og fagfólk.

Áætluð lok námskrár verður vorið 2014.

Önnur verkefni

Áfram verður unnið að umhverfismennt en skólinn fékk Grænfánann afhentann í annað sinn vorið 2013. Að starfa að umhverfismennt er eilífðar verkefni og mikilvægt að fræða nemendur skólans um gildi og kosti hennar.

Mannauður

Foreldrar

Helstu áherslur og markmið í foreldrasamstarfi

Foreldrar eru sérfræðingar hvað varðar sitt eigið barn og mikilvægi þess að stuðla að góðu samstarfi á milli heimilis og skóla er mjög mikilvægur. Dagleg samskipti svo sem í upphafi dags og í lok dags þar sem létt spjall við kennara barnsins gefa foreldrum og kennurum góða innsýn í líðan og þroska barnsins.

Upplýsingaflæði er mikilvægur þáttur í samstarfi heimilis og skóla og eru margar leiðir farnar til þess að það megi vera sem best.

Foreldrafélag

Foreldrafélag leikskólans var stofnað 1. nóvember 2000. Á þeim fundir voru m.a. starfsreglur félagsins samþykktar. (sjá nánar á [heimasíðu](#))En þar segir m.e.a.s. hlutverk félagsins sé að stuðla að velferð og efla hag barna og með stoð í ákvæðum leikskólalaga nr. 90/2008) sem lúta að samvinnu foreldra og starfsfólks leikskóla með velferð barna að markmiði.

Kosning til stjórnar fer fram á aðalfundi að hausti. Stefnt er að því að hver heimastofa eigi sinn fulltrúa í stjórninni. Auk þess skal starfsfólk kjósa einn fulltrúa til setu í henni svo að samtals skipti stjórn 7 fulltrúa. Æskilegt er að hluti fulltrúa sitji í tvö ár í senn í stjórn. Stjórnin skiptir sjálf með sér verkum. Kjósa skal formann, ritara og gjaldkera.

Helstu viðburðir sem félagið stendur fyrir er vorhátíð, jólaföndur, listaverkasala, jólaleikrit, leikhúsferð/sveitaferð (sitt hvort árið) o.fl.

Foreldraráð

Samkvæmt lögum um leikskóla 2008 skal kjósa foreldraráð við leikskóla og skal leikskólastjóri hafa frumkvæði að kosningu í ráðið. Í foreldraráði sitja að lágmarki þrír foreldrar. Skal kosning til foreldra fara fram í september á ári hverju og skal kosið til eins árs í senn. Foreldraráð setur sér starfsreglur. Leikskólastjóra ber að starfa með foreldraráði.

Hlutverk foreldraráðs er að gefa umsagnir til leikskóla og nefndar, sbr. 2. Mgt.4.gr., um skólanámskra og aðrar áætlanir sem varða starfsemi leikskólans. Þá skal ráðið fylgjast með framkvæmd skólanámskrár og annarra áætlana innan leikskólans og kynningu þeirra fyrir foreldrum. Foreldraráð hefur umsagnarrétt um allar meiri háttar breytingar á leikskólastarfinu

Upplýsingastreymi til foreldra

Almennur foreldrafundur er haldinn að hausti ár hvert. Starfið er kynnt fyrir næsta skólaár ásamt ýmsum hagnýtum upplýsingum.

Foreldrasamtöl eru haldin í afmælistíð barnsins. Deildarstjóri sér um þessi viðtöl. Fyrir viðtalið fer skráning fram bæði á heimastofu barnsins sem og í listaskála og hreyfisál. Í þessum

viðtölum gefst tækifæri fyrir foreldra og kennara að fylgjast með þroska og ánægju barnsins í leikskólanum.

Á heimasíðu skólans eru birtar tilkynningar um ýmsa viðburði ásamt fréttum af daglegu starfi. Einnig eru settar inn myndir reglulega sem lýsa vel starfinu innan skólans.

Tölvupóstur er sendur til foreldra er varða uppákomur og aðrar tilkynningar.

Tilkynningatafla er við eldri heimstofu og yngri heimastofu þar sem upplýsingum er komið á framfæri við foreldra.

Facebooksíða var sett á laggirnar vorið 2013 þar sem upplýsingum er komið á framfæri við foreldra.

Einnig er upplýsingastreymi til foreldra með daglegum samskiptum í byrjun og í lok dags.

Við upphaf skólagöngu fá foreldrar afhenta foreldrahandbók þar sem ýmsar hagnýtar upplýsingar koma fram. Einnig er afhentur bæklingur með upplýsingum um Uppbyggingarstefnuna – Uppeldi til ábyrgðar.

Upplýsingar til foreldra með annað tungumál en íslensku er komið á framfæri með aðstoð túlka eða með fyrirfram þýddum orðsendingum á viðkomandi tungumáli.

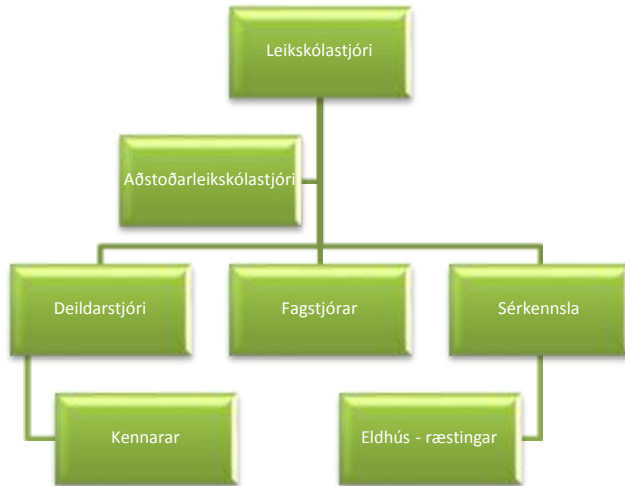
Starfsfólk

Áherslur og markmið

Leikskólinn Laut hefur sett sér það starfsviðmið að Gleði,hlýja og virðing eigi að vera leiðarljósið í öllu starfi með börnunum. Námið í leikskólanum tekur mið af því að börn læri mest og best í gegnum leik og verkefni sem taka mið af áhugahvöt og þroska þeirra hverju sinni. Leikskólinn tekur barni alvarlega og ýtir undir sjálfræði þeirra. Í því felst að skoðanir og tilfinningar þeirra séu virta, þau hvött til að koma með lausnir á hinum ýmsu málum. Skólastofnunin á að vera gleðiríkur vinnustaður fyrir nemendur og kennarar þar sem virðing er borin fyrir einstaklingunum.

Allir starfsmenn eru bundnir trúnaði um allt það sem gerist innan leikskólans, bæði gagnvart foreldrum, börnum og öðrum starfsmönnum. Hver starfsmaður skrifar undir skjal þess efnis hjá leikskólastjóra áður en hann hefur störf.

Skipurit



Starfsmannahald 2013-2014

Á næsta skólaári verða um 29 starfsmenn og gegna sumir starfsmenn störfum er ná yfir fleiri en eitt starfssvið.

Faglærðir kennarar	
Starfssvið	Starfshlutfall
Leikskólastjóri	1,0
Aðstoðarleikskólastjóri	0,40
Fagstjóri-listaskála	0,55
Deildarstjóri	1,0
Deildarstjóri	1,0
Deildarstjóri	0,95
Deildarstjóri	0,87
Leikskólakennari	0,87
Fagstjóri/ hreyfisal	0,75
Leikskólakennari/ sérkennsla	0,62
Þroskabjálfari/stuðningur	1,0
Samtals: 8,11	

Ófaglærðir kennarar	
Starfssvið	Starfshlutfall
Leiðbeinandi	0,50
Leiðbeinandi	0,50
Leiðbeinandi	0,80
Leiðbeinandi	0,80
Leiðbeinandi	0,80
Leiðbeinandi	0,80
Leiðbeinandi	1,0
Leiðbeinandi	1,0
Leiðbeinandi	0,50

Leiðbeinandi	0,50
Leiðbeinandi/stuðningur	0,90
Leiðbeinandi	0,50
Leiðbeinandi	0,80
Leiðbeinandi	0,20
Leikskólaliði/stuðningur	0,87
Leikskólaliði/stuðningur	0,62
Samtals: 11,09	

Annað starfsfólk	
Starfssvið	Starfshlutfall
Matráður	0,75
Aðstoð í eldhúsi	0,62
Ræsting	0,50
Ræsting	0,50
Samtals: 2,37	

Móttaka nýrra starfsmanna

Á fyrsta degi fer viðkomandi starfsmaður í viðtal við leikskólastjóra þar sem viðkomandi er m.e. upplýstur um eftirfarandi :

- Trúnað – skrifað undir trúnaðarskjal
- Upplýstur um Uppbyggingarstefnuna – bæklingur
- Upplýstur um Umhverfisstefnuna
- Farið yfir Starfsmannahandbókina lið fyrir lið
- Farið yfir dagskipulagið bæði á yngri heimastofum og yngri heimastofum
- Gengið um skólann og nýr starfsmaður kynntur fyrir öðru starfsfólki
- Deildarstjóri þeirrar heimastofu sem viðkomandi starfar á sér um að vera leiðbeinandi viðkomandi starfsmanns fyrstu vikuna.
- Eftir viku starf , er viðkomandi aftur kallaður í viðtal við leikskólastjóra/aðstoðarleikskólastjóra, farið yfir vikuna. Reynt að svara spurningum sem hafa vaknað upp í vikunni, mat á vinnu hjá viðkomandi eftir umsögn deildarstjóra, hvað gengur vel og hvað má bæta ?

Símenntunaráætlun

Símenntunaráætlun 2013-2014				
Starfsmenn	Lýsing	Markmið	Tími	Ábyrgð
Allir starfsmenn	Námskrágerð	Gerð nýrrar námskrár	Haust- og vorönn	Stjórnendur

Allir starfsmenn	Starfsdagur Grindavíkurbæjar	Samskipti	Haustönn	Grindavíkurbær
Allir starfsmenn	Skyndihjálpar	Efla þekkingu og kunnáttu varðandi skyndihjálpar	Haust-eða vorönn	Stjórnendur
Allir starfsmenn	Blátt áfram	Kynning á námskeiði er var haldið á síðasta skólaári fyrir starfsfólk Grindavíkurbæjar	Haustönn	Stjórnendur
Allir starfsmenn	PMT	Kynning á hugmyndafræði PMT og verkferlum	Haustönn	Stjórnendur
Matráður	Borðum betur	Borðum betur	Haust-eða vorönn	Stjórnendur
Allir starfsmenn	Mat í leikskóla / skráningar/hæfnisviðmið	Aukin færni, námskrágerð	Haust-eða vorönn	Skólaskrifstofa
Deildarstjórar Stjórnendur	PMT – Samskiptahæfni/tjáning	Aukin færni í stjórnun	Haust-eða vorönn	Stjórnendur
Deildarstjóri-Proskapjálfi	Atferlisþjálfun-einstaklingsmiðuð þjálfunarnámskeið	Styrking við skipulagða vinnu með börnum með einhverfu o.fl.	Haust-eða vorönn	Stjórnendur
Allir starfsmenn	Kynnisferð í leikskóla	Kynna sér nýjungar o.fl. í leikskólastarfinu	Vorönn	Stjórnendur
Allir starfsmenn	Brunavarnarnámskeið	Fræðsla um brunavarnir og viðbrögð æfð	Vorönn	Stjórnendur/ Slökkviliðsstjóri

Þessi símenntunaráætlun er ekki tæmandi þar sem oft koma tilboð um áhugaverð námskeið og ráðstefnur sem ekki er búið að auglýsa er þessi starfsáætlun er rituð.

Börn

Á komandi skólaári verða um 100 börn er stunda nám við leikskólann Laut. En skólinn verður ekki fullsetinn við upphaf nýs skólaárs september 2013 og miðast þessar tölur við september 2013.

Samsetning nemendahóps september 2013	
Árgangur	fjöldi
2008	24
2009	20

2010	21
2011	24
2012	6
Samtals:	95

Fjöldi stúlkna í námi eru 47 og fjöldi pílta er 48. Dvalargildi eru 845,40 og heil barngildi eru 105,67, miðað við stöðuna 1. sep. 2013.

Stoðþjónusta

Sérkennsla

Leikskólakennari í 62,5% starfi sér um sérkennslu barna í 3-5 flokk. Næsta skólaár verða um 15 börn sem falla undir þennan flokk.

Þroskaþjálfari í 100 % starfi mun sjá um þau börn sem er úthlutað stuðningi í 1-2 flokk og mun hún bæði vinna með börnunum inn á heimastofu sem og taka nemendur út þegar við á.

Þessir starfsmenn mynda sérkennsluteymi innan skólans og munu vera tengiliðir við skólaskrifstofu.

Stuðningur

Þroskaþjálfari mun sjá um skipulagðar vinnustundir í samráði við deildarstjóra. Hefðbundin vinna á heimastofunni er einnig skipulögð af þroskaþjálfara og deildarstjóra og bera allir kennarar heimastofunnar ábyrgð á að vinna eftir þeirri áætlun.

Sérfræðiþjónusta

Hlutverk

Hlutverk skólaskrifstofu er að fylgast með framkvæmd skólahalds og hefur eftirlit með áætlanagerð og almennu skólastarfi. Hún fylgir eftir skólastefnu Grindavíkurbæjar og styður við þróun, úrbætur og nýbreytni í skólastarfi í samvinnu við skólastjórnendur. Skólaskrifstofa Grindavíkur veitir sérfræðiþjónustu við leikskóla skv. lögum um leikskóla og reglugerð um sérfræðiþjónustu sveitarfélaga.

Sérfræðiþjónusta tekur annars vegar til stuðnings við nemendur og foreldra þeirra og hins vegar stuðnings við starfsemi skóla og starfsfólk þeirra. Markmið með sérfræðiþjónustu er að kennslufræðileg, sálfræðileg, þroskafræðileg og félagsfræðileg þekking nýtist sem best í skólastarfi. Það er m.a. gert með því að ...

- framkvæma snemmtækt mat á stöðu barna og veitir ráðgjöf vegna þroska, félagslegs og sálræns vanda með áherslu á að börn fái kennslu og stuðning við hæfi
- úthluta viðbótarstuðningi til skóla.
- hafa umsjón með samstarfi leik- og grunnskóla
- styðja við foreldra með ráðgjöf og fræðslu svo sem vegna skólagöngu barna þeirra, samstarfs heimila og skóla og hegðunar barna þeirra
- veita viðeigandi tülkaþjónustu til að tryggja að upplýsingar/ráðgjöf nýtist foreldrum og nemendum

Sérfræðingar skólaskrifstofa

Á skólaskrifstofu starfa sviðstjóri, sérkennslufulltrúi, sálfræðingur, félagsráðgjafi og leikskólaráðgjafi. Þá er boðið upp á þjónustu talmeinafræðings í leikskólanum aðra hverja hverju viku, hálfan dag í senn.

Tilvísunarferli

Sálfræðingur gerir þroskamát og ýmsar athuganir á börnum og veitir kennurum og foreldrum sálfræðilega ráðgjöf og eftirfylgd eftir því sem við á.

Beiðnir um sálfræðiþjónustu þurfa að berast á þar til gerðum eyðublöðum sem útfyllt eru í samstarfi foreldra og starfsfólks leikskólans. Samþykki foreldra fyrir beiðni þarf ætíð að liggja fyrir.

Kennurum og foreldrum er frjálst að hafa samband við starfsfólk án þess að tilvísun liggja að baki.

Samstarf milli skólastiga

Fyrirkomulag

Formlegt samstarf leik og grunnskóla í Grindavík hófst 1995 og hefur síðan þá verið í sífelldri þróun. Unnið er markvisst með elsta árgang skólans í vinnustundum sem og vettvangsferðum og heimsóknnum. Tilgangur þess er að kynna nemendum bæinn sinn og grunnskólann ásamt því að þeir fái að kljást við meira krefjandi verkefni.

Markmiðið samstarfsins er að:

- koma á samstarfi milli leik og grunnskóla
- skapa samfellu í námi barna á þessum tveimur skólastigum
- stuðla að vellíðan og öryggi barna við að fara úr leikskóla í grunnskóla
- byggja upp gagnkvæma þekkingu og skilning á starfi kennara á báðum skólastigum

Skipulag samstarfsins.

- Skipulagsfundur að hausti. (endurmat fyrra árs - vetraráætlun gerð)
- Heimsóknir í 1.bekk, á leikskóla, til skólastjóra, leikjadagar, árshátíð
- Skilafundur v/allra barnanna (hljóm, hreyfiþroskapróf.)
- Skilafundur v/sérkennslu

Viðfangsefni innra mats

Stutt umfjöllun um viðfangsefni á komandi skólaári

Matsáætlun 2013-2014				
Efni	Mælitæki	Hvenær	Þátttakendur	Ábyrgð
Rými og	ECERS	Haust	Starfsmenn	Leikskólastjóri

búnaður		2013		/aðstoðarleikskólastjóri
Starfið-leikskólinn	Viðhorfskönnun foreldra	Haust 2014	Foreldrar	Leikskólastjóri /aðstoðarleikskólastjóri
Líðan barna	Barnið í brennidepli	Vor 2014	Nemendur	Deildarstjórar
Starfsánægja	Barnið í brennidepli	Vor 2014	Starfsmenn	Leikskólastjóri /aðstoðarleikskólastjóri
Starfsþróun	Starfsmannaviðtöl	Vor 2014	Starfsmenn	Leikskólastjóri /aðstoðarleikskólastjóri
Ráðstöfun auðlinda	Fjárhagsáætlun	Haust 2014	Stjórnendur	Leikskólastjóri

Sjá nánar í [skýrslu um innra mat](#) 2012-2013

Umbótaáætlun vegna síðasta skólaárs

Samkvæmt niðurstöðum innra mats 2012-2013 var ákveðið að leggja áherlsu á umbætur á eftirfarandi atriðum: Sjá nánar í [skýrslu um innra mat hér](#)

Málörvun- málnotkun						
Veikleiki	Markmið	Hvað þarf til	Ábyrgð	Hvenær byrjað	Hvenær lokið	Viðmið um árangur
Ekki nægjanlega markvisst unnið með málörvun.	Vinna markvissara með málörvun í starfinu	Meiri fræðslu um mikilvægi málörvunar og málnotkunar í starfinu, fyrirlestar	Aðstoðarleikskólastjóri	Haust 2013	Vor 2014	Hærra skor í ECERS

„Andinn“ í húsinu ,starfinu - agi						
Veikleiki	Markmið	Hvað þarf til	Ábyrgð	Hvenær byrjað	Hvenær lokið	Viðmið um árangur
Vantar samræmdar reglur er varðar samskiptavandamál / aga	Samræming á öllum leikskólanum	Fræðslu. Leikskólakennarar sem sóttu PMT námskeið, kynni þau úrræði, séu ráðgjafar.	Lóa og Guðlaug	Haust 2013	Vor 2014	Sýnilegt að sömu verklagsreglur séu í öllum leikskólanum

Þróun í starfi - endurmenntun						
Veikleiki	Markmið	Hvað þarf til	Ábyrgð	Hvenær byrjað	Hvenær lokið	Viðmið um árangur
Endur-	Endur-	Fyrirlestrar á	Leikskóla	Haust	Vor	Fleiri

menntun ófaglærðra ábótavant	menntun í boði fyrir ófaglærða	starfsdögum,-, aukið framboð hjá Grindavíkurbæ,	-stjóri	2013	2014	ófaglærðir sæki sér endur- menntun
------------------------------------	--------------------------------------	---	---------	------	------	---

Sumarfrí - lokanir						
veikleiki	Markmið	Hvað þarf til	Ábyrgð	Hvenær byrjað	Hvenær lokið	Viðmið um árangur
Óánægja um bæði langan lokunartíma og alltaf á sama tíma	Komast á móts við sem flesta	Skóða þarf kosti þess og galla að breyta lokunartíma	Leikskólastjóri og aðstoðarleikskólastjóri	Haust 2012	Vor 2013	Viðhorfs- könnun

Fyrirkomulag öryggis og slysamála

Öll slys er skráð á þar til gert eyðublað og fylgt er eftir verkferli hvað varðar að kalla til foreldra o.fl. Inn á hverri heimastofu má finna viðbragðsáætlun og rýmingaráætlun. Unnið er að endurbættri viðbragðsáætlun í samráði við slökkviliðsstjóra.

Viðbragðsáætlun Lautar

Viðbragðsáætlun Lautar var unnin af leikskólastjóra ásamt aðstoðarleikskólastjóra. Áætlunin var síðan kynnt á starfsmannafundi . Viðbragðsáætlunin er aðgengileg í undirbúningsherbergi kennara, skrifstofu leikskólastjóra og heimasíðu sjá [hér](#).

Rýmingaráætlun Lautar

Rýmingaráætlun Lautar var unnin af leikskólastjóra ásmant aðstoðarleikskólastjóra. Áætlun síðan kynnt á starfsmannafundi. Rýmingaráætlun er aðgengileg á heimastofum, við útganga, skrifstofu leikskólastjóra og á heimasíðu leikskólans, sjá [hér](#).

Einkunnarorð skólans

Gleði - Hljája – Virðing eru mikilvæg í starfi skólans.

- Þar sem gleði ríkir er gaman
- Þar sem andrúmsloft er hlýlegt og kærleikur er viðhafður er gott að vera
- Þar sem virðing og réttlæti ríkir eru lýðræði og mannréttindi í heiðri höfð.
- Virðing fyrri því að við erum öll jöfn sama hvers kyns og af hvað litarhætti við erum.
- Virðing fyrir lífinu, umhverfinu og skoðunum annarra.
- Virðing er jafnvægi á milli hroka og auðmýktar

Starfsáætlun 2013-2014

Þannig skóli viljum við vera.

Grindavík 7.águst 2013

Albína Unndórsdóttir – leikskólastjóri

Fríða Egilsdóttir – aðstoðarleikskólastjóri

Verkefnalisti 2013-2014

Verkefni	Markmið	Ávinningur	Umsjón	Áætluð lok
Vikuleg vettvangsferð á öllum heimastofum	Aukin hreyfing og fræðsla	Börnin kynnast nær umhverfi sínu betur og hægt að vinna með það í starfinu í leikskólanum	Deildarstjórar	Engin lok – verður fastur liður í vikuskipulagi
Umhverfismennt	Áframhaldandi vinna við umhverfismennt	Auka við þá starfshætti sem fyrir eru og efla umhverfisvitund starfsmanna og barna	Umhverfisnefnd	Engin lok
Dreifð stjórnun	Virkja starfsmenn	Aukin ábyrgð og aukin samvinna	Leikskólastjóri og aðstoðarleikskólastjóri	Vor 2014
Ný námskrá	Ný námskrá skólans	Ígrundun á starfinu-sameiginleg sýn og skilningur á starfinu	Námskráteymi og stjórnendur	Vor 2014
Þema hjá eldri heimastofum	Markvissari starf	Dýpri könnun á verkfangsefninu	Deildarstjórar	Vor 2014
Markviss málörvun	Auka málþroska	Öruggari og sterkari sjálfsmynd	Deildarstjórar	Verður fastur liður í dagskránni
Uppeldi til ábyrgðar	Áframhald á innleiðingu stefnunar	Sameiginleg uppeldisstefna og sýn kennara	Uppbyggingarnefnd	Vor 2014
Foreldrakönnun	Viðhorf foreldra kannað varðandi sumarlokun	Hvað er gott og hvað má betur fara.	Aðstoðarleikskólastjóri	nóv 2013
Ecerskvarði	Kanna viðhorf starfsmanna	Betri skilningur á starfi og starfsháttum	Leikskólastjóri og aðstoðarleikskólastjóri	nóv 2013
Spjaldtölvur í sérkennslu og skólastarfi	Spjaldtölvur verði hluti af kennslugögnum skólans	Viðbót við það kennsluefni sem fyrir er í leikskólanum	Stjórnendur	Vor 2014
Ferilmappa barnsins /þróunarverkefni	Aukin skráning á þroska og líðan barna	Skráning er bæði til hagsbóta fyrir barnið,foreldra sem og kennara	Stjórnendur ásamt ferilmöpputeymi	Vor 2014-haust 2015
Líðan barna	Kanna líðan barna í leikskólanum	Hvað er gert vel og hvað má bæta	Deildarstjórar	Vor 2014

Leikskóladagtal - Leikskólinn Laut 2013-2014



Leikskóladagatal 2013 - 2014

Nafn leikskóla:

AGÚST	SEPTEMBER	OKTÓBER	NÓVEMBER	DECEMBER	JANÚAR	FEBRÚAR	MARS	APRÍL	MÁI	JÚNÍ	JÚLÍ
1 F	1 S	1 h	1 F	1 S Þriðjudagur	1 M Miðvikudagur	1 L	1 L	1 h	1 F Fimmtudagur	1 S	1 h
2 F	2 M	2 M	2 L	2 M	2 F	2 S	2 S	2 M	2 F	2 M	2 M
3 L	3 h	3 F	3 S	3 h	3 F	3 M	3 M Miðvikudagur	3 F	3 L	3 h	3 F
4 S	4 M	4 F	4 M	4 M	4 L	4 h	4 h Þriðjudagur	4 F	4 S	4 M	4 F
5 M Miðvikudagur miðvika	5 F	5 L	5 h	5 F	5 S	5 M	5 M Deildagur	5 L	5 M	5 F	5 L
6 h	6 F Deildagur áttu	6 S	6 M	6 F	6 M Miðvikudagur trettíu	6 F Deildagur	6 F	6 S	6 h	6 F	6 S
7 M	7 L	7 M	7 F	7 L	7 h	7 F Þriðjudagur	7 F	7 M	7 M	7 L	7 M
8 F	8 S	8 h	8 F	8 S	8 M	8 L	8 L	8 h	8 F	8 S Þriðjudagur	8 h
9 F	9 M Miðvikudagur tveir	9 M	9 L	9 M	9 F	9 S	9 S	9 M	9 F	9 M Áttu / Þrettíu	9 M
10 L	10 h Þriðjudagur	10 F	10 S	10 h	10 F	10 M	10 M	10 F	10 L	10 h	10 F
11 S	11 M	11 F	11 M Miðvikudagur fjórir	11 M	11 L	11 h	11 h	11 F	11 S	11 M	11 F
12 M	12 F Þriðjudagur fimmtíu	12 L	12 h	12 F	12 S	12 M	12 M	12 L	12 M	12 F	12 L
13 h	13 F	13 S	13 M	13 F Sjöttíu	13 M	13 F	13 F	13 S Þriðjudagur	13 h	13 F	13 S
14 M Miðvikudagur sex	14 L	14 M	14 F	14 L	14 h	14 F	14 F	14 M	14 M	14 L	14 M Miðvikudagur
15 F Miðvikudagur sjö	15 S	15 h	15 F	15 S	15 M	15 L	15 L	15 h	15 F	15 S	15 h
16 F	16 M Deildagur átta	16 M	16 L	16 M Deildagur níu	16 F	16 S	16 S	16 M	16 F Þriðjudagur	16 M	16 M
17 L	17 h	17 F	17 S	17 h	17 F	17 M	17 M	17 F Þriðjudagur	17 L	17 h Þriðjudagur	17 F
18 S	18 M	18 F	18 M Þriðjudagur trettíu	18 M	18 L	18 h	18 h	18 F Þriðjudagur fjögur	18 S	18 M	18 F
19 M	19 F	19 L	19 h	19 F	19 S	19 M	19 M	19 L	19 M	19 F	19 L
20 h	20 F	20 S	20 M	20 F	20 M	20 F	20 F	20 S Þriðjudagur	20 h	20 F	20 S
21 M	21 L	21 M Þriðjudagur	21 F	21 L	21 h	21 F	21 F	21 M Áttu / Þrettíu	21 M	21 L	21 M
22 F	22 S	22 h	22 F	22 S	22 M	22 L	22 L	22 h	22 F Deildagur fjórir	22 S	22 h
23 F	23 M Deildagur fimm	23 M	23 L	23 M Deildagur sex	23 F	23 S	23 S	23 M	23 F	23 M	23 M
24 L	24 h	24 F	24 S	24 h Miðvikudagur sjö	24 F Deildagur átta	24 M Miðvikudagur níu	24 M	24 F Þriðjudagur tíu	24 L	24 h	24 F
25 S	25 M	25 F Þriðjudagur	25 M	25 M Þriðjudagur	25 L	25 h	25 h	25 F	25 S	25 M	25 F
26 M	26 F	26 L	26 h	26 F Áttu / fjórir	26 S	26 M	26 M	26 L	26 M	26 F	26 L
27 h	27 F	27 S	27 M	27 F	27 M	27 F	27 F	27 S	27 h	27 F	27 S
28 M	28 L	28 M	28 F	28 L	28 h	28 F Þrettíu	28 F Þriðjudagur	28 M	28 M	28 L	28 M
29 F	29 S	29 h	29 F	29 S	29 M	29 L	29 L	29 h	29 F Deildagur fjögur	29 S	29 h
30 F	30 M	30 M	30 L	30 M	30 F	30 S	30 S	30 M	30 F	30 M	30 M
31 L		31 F		31 h Þriðjudagur	31 F		31 M		31 L		31 F

Umsögn Foreldraráðs

Foreldraráð leikskólans Lautar hef ur lesið yfir starfsáætlun leikskólans fyrir starfsárið 2013-2014.

Við erum ánægð með áætlunina og hlökkum til vetrarins.

Grindavík 9.ágúst 2013

f.h. foreldraráðs

Laufey Jóna Sveinsdóttir formaður foreldraráðs