

# Ársskýrsla 2013-2014



## Efnisyfirlit

Inngangur .....	2
Nemendur .....	2
Sérkennsla .....	2
Starfsmenn .....	3
Innra starf .....	4
Helstu verkefni og áherslur vetrarins .....	4
Fjölskyldan og leikskólinn .....	5
Helstu áherslur og markmið í foreldrasamstarfi .....	5
Foreldrafélag .....	6
Foreldraráð .....	6
Upplýsingastreymi til foreldra .....	6
Starfsfólk.....	7
Áherslur og markmið .....	7
Nýbreytni - þróunarstarf .....	7
.....	8
Skipurit.....	8
Endurmenntun , námskeið,fundir og ráðstefnur 2013-2014 .....	8
Skóladagatal .....	10
Samstarf við grunnskóla .....	10
Niðurstöður umbótaáætlunar unnin 2013-2014 .....	10
Innra mat leikskólans 2013-2014 .....	11
Hljómpróf .....	12
MOT –hreyfiproskapróf .....	13
Ánægjukönnun barna .....	13
Umbótaáætlun vegna innra mats framkvæmt 2013-2014 .....	14
Matsáætlun 2014-2015 .....	15
Matsáætlun 2015-2018 .....	16
Umsögn Foreldraráðs .....	17

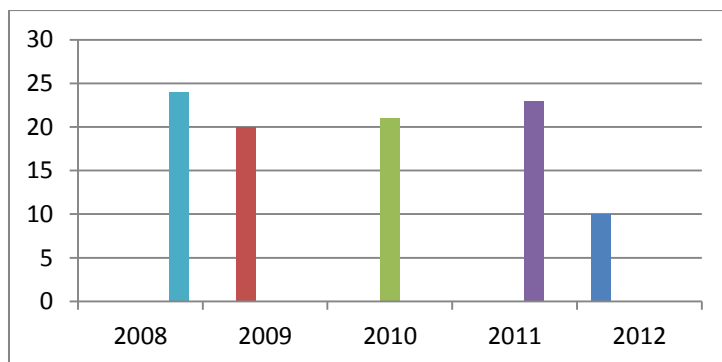
## Inngangur

Í 18.gr. laga um leikskóla nr. [90/2008](#) er kveðið á um að hver leikskóli skuli meta með kerfisbundnum hætti árangur og gæði skólastarfs. Sveitarfélög eiga að fylgja innra matinu eftir þannig að það leiði til umbóta í skólastarfi skv. 19.gr laganna.

Markmið mats og eftirlits með skólastarfi, og þar með markmið innra mats er að tryggja að starfsemi leikskóla sé í samræmi við ákvæði laga, reglugerða og aðalnámskrá leikskóla. Innra mati er ætlað að auka gæði skólastarfsins og stuðla að umbótum, tryggja að réttindi barna séu virt og þau fái þá þjónustu sem þau eiga rétt á samkvæmt lögum. Innra matinu er einnig ætlað að veita aðilum skólasamfélagsins og fræðsluyfirvörslum upplýsingar um skólastarfið, árangur þess og þróun ( Samband íslenskra sveitarfélaga)

## Nemendur

Í maí 2014 voru 99 nemendur við skólann, 54 stúlkur og 44 drengir. Hlutfall nemenda í hverjum árgangi:



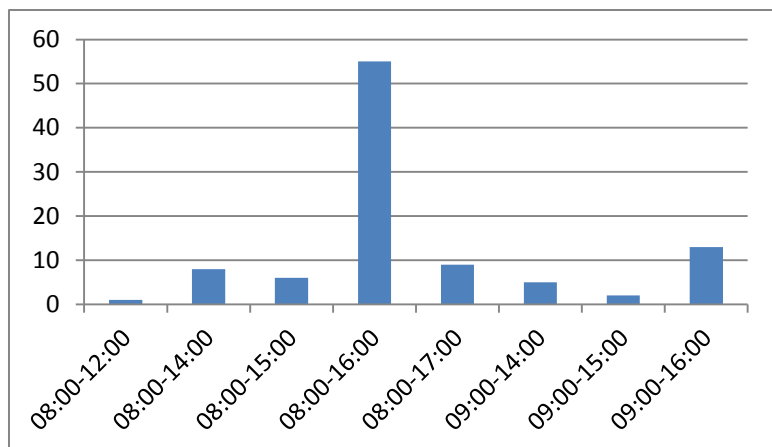
Mynd 1 Hlutfall nemenda – árgangur

## Sérkennsla

Sjö tvítýngdir nemendur voru við nám skólaárið 2013-2014. Einnig voru sex nemendur sem þurftu leiðsögn vegna framburðar og/eða félagsfærni. Þessir nemendur falla allir undir 3-5 flokk. Fimm nemendur fengu einnig leiðsögn vegna hegðunar og/eða samskiptaerfileika.

Einnig var unnið með einn hóp nemenda er kallaðist Njósnahópur í samstarfi við leikskólaráðgjafa þar sem áhersla var lögð á tilfinningar og samvinnu. Sex nemendur á elsta árinu voru í áður nefndum hóp.

Þroskaþjálfari hafði umsjón yfir fjórum nemendum sem flokkast undir 1-2 flokk og vann með þeim nemendum bæði inn á heimastofum og í sérkennlustofu.



Mynd 2 Dvalartími barna

## Starfsmenn

Starfsmenn á skólaárinu 2013-2014 voru 31. Sumir starfsmenn gegna störfum er ná yfir fleira en eitt starfssvið.

Faglærðir kennarar	
Starfssvið	Starfshlutfall
Leikskólastjóri/leikskólakennari	1,0
Aðstoðarleikskólastjóri/leikskólakennari	0,40
Fagstjóri-listaskála/leikskólakennari	0,55
Deildarstjóri/leikskólakennari	1,0
Deildarstjóri/leikskólakennari	0,95
Deildarstjóri/leikskólakennari	1,0
Deildarstjóri/leikskólakennari	0,87
Fagstjóri hreyfisal /Leikskólakennari	0,75
Sérkennsla / Leikskólakennari	0,62
Stuðningur /Þroskaþjálfari	1,0
<b>Stöðugildi samtals: 8,14</b>	

Ófaglærðir kennarar	
Starfssvið	Starfshlutfall
Leiðbeinandi	0,50
Leiðbeinandi/stuðningur	0,87
afleysing	0,50
Leiðbeinandi	0,80
Leiðbeinandi	0,50
Leiðbeinandi	0,90
Leiðbeinandi	0,75
Leiðbeinandi	0,37
Leiðbeinandi/stuðningur	0,62
Leiðbeinandi	0,50

Leiðbeinandi	0,50
Leiðbeinandi	0,80
Leiðbeinandi	0,80
Leiðbeinandi	1,0
Leiðbeinandi	0,80
Leiðbeinandi	1,0
Leiðbeinandi	0,80
<b>Stöðugildi samtals :</b>	<b>12,01</b>

<b>Annað starfsfólk</b>	
<b>Starfssvið</b>	<b>Starfshlutfall</b>
Matráður	0,75
Aðstoð í eldhúsi	0,75
Ræsting	0,50
Ræsting	0,50
<b>Stöðugildi samtals:</b>	<b>2,5</b>

<b>Stöðugildi við leikskólann Laut skólaárið 2013-2014</b>	<b>22,65 stöðugildi</b>
--	-------------------------

Starfsmannvelta á skólaárinu 2013-2014 var sem hér segir : Einn starfsmaður í fæðingarorlof í okt. Fjórir starfsmenn hættu á starfsárinu, einnig var mikil velta á starfsmönnum er sinntu afleysingum.

## Innra starf

### Helstu verkefni og áherslur vetrarins

Ásamt hinu hefðbundna starfi voru ýmsar uppákomur innan skólans og utan og má þar á meðal nefna:

- Þorrablot – feðrum og öfum boðið á opið hús
- Dagur leikskólans – samkoma á sal skólans
- Konudagur – mæðrum og ömmum boðið á opið hús
- Öskudagur – samkoma á sal
- Dagur íslenskrar náttúru – börn og kennarar taka til í nágrenni leikskólans
- Dagur íslenskrar tungu – samkoma á sal – opið hús
- Kirkjuferð
- Friðarganga
- Útskrift Stjórnuhóps og útskriftaferð
- Vorhátíð í samstarfi við Foreldrafélagið
- Sveitaferð

Verkefnaáætlun var sett upp í Starfsáætlun 2013-2014 og verður hér á eftir farið yfir hvernig til tókst.

Verkefni	Umsjón	Niðurstaða	Hvað svo ?
Vikulegar vettvangsferðir	Deildarstjórar	Almenn ánægja bæði á meðal starfsmanna og barna	Haldið verður áfram með vettvangsferðimar
Umhverfismennt	Umhverfisnefnd	Halda áfram á sömu braut	Sífelld ferli
Dreifð stjómun	Leikskólastjóri/deildarstjóri	Hver starfsmaður fékk úthlutað verkefni sem viðkomandi er ábyrgur fyrir	Verður haldið áfram á sömu braut
Ný námskrá	Námskráteymi	Námskráin er að mestu leyti fullbúin	Lokahönd verður lögð á hana næsta skólaár
Þema hjá eldri heimastofum	Deildarstjórar	Almenn ánægja, unnið var með þemað hafið og húsdýrin	Verður haldið áfram á sömu braut
Markviss málörvun	Deildarstjórar	Settir hafa verið upp málörvunarhópar	Verður haldið áfram á sömu braut
Uppeldi til ábyrgðar	Uppbyggingarnefnd	Nefndin kom með fjögur innlegg á skólaárinu	Verður haldið áfram á sömu braut
Foreldrakönnun	Grindavíkurbær	Almenn ánægja meðal foreldra	Skólaskrifstofa á eftir að kynna niðurstöður
Eccerskvarði - rými búnaður	Leikskólastjóri/aðstoðarleikskólastjóri	Lágt skor varðandi rými og fjölda barna	Sjá nánar í endurskoðun innra mats 2013-2014
Spjaldtölvur	Stjórnendur	Keyptar voru ódýrar android- spjaldtölvur. Þær eru hægvirkar og erfitt að finna forrit sem henta leikskólabörnum.	Keyptar verði vandaðari spjaldtölvur
Ferilmappa barnsins/þróunarverkefni	Stjórnendur ásamt ferilmöpputeymi	Ferilmappan er tilbúin	Starfsárið 2014-2015 verður notað til þess að prufkeyra ferilmöppuna og lagfæra ef að þurfa þykir
Líðan barna	Deildarstjórar	Þetta er í fyrsta skipti sem ánægjukönnun barna er tekin. Þróa þarf betur könnunina og fá samanburð á milli ára	Sjá nánar í endurskoðun innra mats 2013-2014

## Fjölskyldan og leikskólinn

### Helstu áherslur og markmið í foreldrasamstarfi

Foreldrar eru sérfræðingar hvað varðar sitt eigið barn og mikilvægi þess að stuðla að góðu samstarfi á milli heimilis og skóla er mjög mikilvægt. Dagleg samskipti svo sem í upphafi dags og í lok dags þar sem létt spjall við kennara barnsins gefa foreldrum og kennurum góða innsýn í líðan og þroska barnsins.

Upplýsingaflæði er mikilvægur þáttur í samstarfi heimilis og skóla og eru margar leiðir farnar til þess að það megi vera sem best.

## **Foreldrafélag**

Foreldrafélag leikskólans var stofnað 1. nóvember 2000. Á þeim fundi voru m.a. starfsreglur félagsins samþykktar ( sjá nánar á [heimasíðu](#) ). En þar segir m.a.o. að hlutverk félagsins sé að stuðla að velferð og efla hag barna og með stoð í ákvæðum leikskólalaga nr. 90/2008 sem lúta að samvinnu foreldra og starfsfólks leikskóla með velferð barna að markmiði.

Kosning til stjórnar fer fram á aðalfundi að hausti. Stefnt er að því að hver heimastofa eigi sinn fulltrúa í stjórninni. Auk þess skal starfsfólk kjósa einn fulltrúa til setu í henni svo að samtals skipi stjórn 7 fulltrúa. Æskilegt er að hluti fulltrúa sitji tvö ár í senn í stjórn. Stjórnin skiptir sjálf með sér verkum. Kjósa skal formann, ritara og gjaldkera.

Helstu viðburðir sem félagið stendur fyrir eru vorhátíð, jólaföndur, listaverkasala, jólaleikrit, leikhúsferð/sveitaferð ( sitt hvort árið ) o.fl.

## **Foreldraráð**

Samkvæmt lögum um leikskóla 2008 skal kjósa foreldraráð við leikskóla og skal leikskólastjóri hafa frumkvæði að kosningu í ráðið. Í foreldraráði sitja að lágmarki þrír foreldrar. Skal kosning til foreldra fara fram í september á ári hverju og skal kosið til eins árs í senn. Foreldraráð setur sér starfsreglur. Leikskólastjóra ber að starfa með foreldraráði.

Hlutverk foreldraráðs er að gefa umsagnir til leikskóla og nefndar, sbr. 2. Mgt.4.gr., um skólanámskra og aðrar áætlanir sem varða starfsemi leikskólans. Þá skal ráðið fylgjast með framkvæmd skólanámskrár og annarra áætlana innan leikskólans og kynningu þeirra fyrir foreldrum. Foreldraráð hefur umsagnarrétt um allar meiri háttar breytingar á leikskólastarfinu

## **Upplýsingastreymi til foreldra**

Almennur foreldrafundur er haldinn að hausti ár hvert. Starfið er kynnt næsta skólaár ásamt ýmsum hagnýtum upplýsingum.

Foreldrasamtöl eru haldin í afmælistíð barnsins. Deildarstjóri sér um þessi viðtöl. Fyrir viðtalið fer skráning fram bæði á heimastofu barnsins sem og í listaskála og hreyfisál. Í þessum viðtölum gefst tækifæri fyrir foreldra og kennara að fylgjast með þroska og ánægju barnsins í leikskólanum.

Á heimasíðu skólans eru birtar ýmsar tilkynningar um viðburði ásamt fréttum af daglegu starfi. Einnig eru settar inn myndir reglulega sem lýsa vel starfinu innan skólans.

Tölvupóstur er sendur til foreldra er varða uppákomur og aðrar tilkynningar.

Tilkynningatafla er við eldri og yngri heimastofum þar sem upplýsingum er komið á framfæri við foreldra.

Facebooksíða var sett á laggirnar vorið 2013 þar sem upplýsingum er komið á framfæri við foreldra.

Einnig er upplýsingastreymi til foreldra með daglegum samskiptum í byrjun og í lok dags.

Við upphaf skólagöngu fá foreldrar afhenta foreldrahandbók þar sem ýmsar hagnýtar upplýsingar koma fram. Einnig er afhentur bæklingur með upplýsingum um Uppbyggingarstefnuna – Uppeldi til ábyrgðar.

Upplýsingar til foreldra með annað tungumál en íslensku er komið á framfæri með aðstoð túlkar eða með fyrirfram þýddum orðsendingum á viðkomandi tungumáli.

## **Starfsfólk**

### **Áherslur og markmið**

Leikskólinn Laut hefur sett sér það starfsviðmið að Gleði, hlýja og virðing eigi að vera leiðarljósið í öllu starfi með börnunum. Námið í leikskólanum tekur mið af því að börn læri mest og best í gegnum leik og verkefni sem taka mið af áhugahvöt og þroska þeirra hverju sinni. Leikskólinn tekur barni alvarlega og ýtir undir sjálfræði þeirra. Í því felst að skoðanir og tilfinningar þeirra séu virtar, þau hvött til að koma með lausnir á hinum ýmsu málum. Skólastofnunin á að vera gleðiríkur vinnustaður fyrir nemendur og kennara þar sem virðing er borin fyrir einstaklingunum.

Allir starfsmenn eru bundnir trúnaði um allt það sem gerist innan leikskólans, bæði gagnvart foreldrum, börnum og öðrum starfsmönnum. Hver starfsmaður skrifar undir skjal þess efnis hjá leikskólastjóra áður en hann hefur störf.

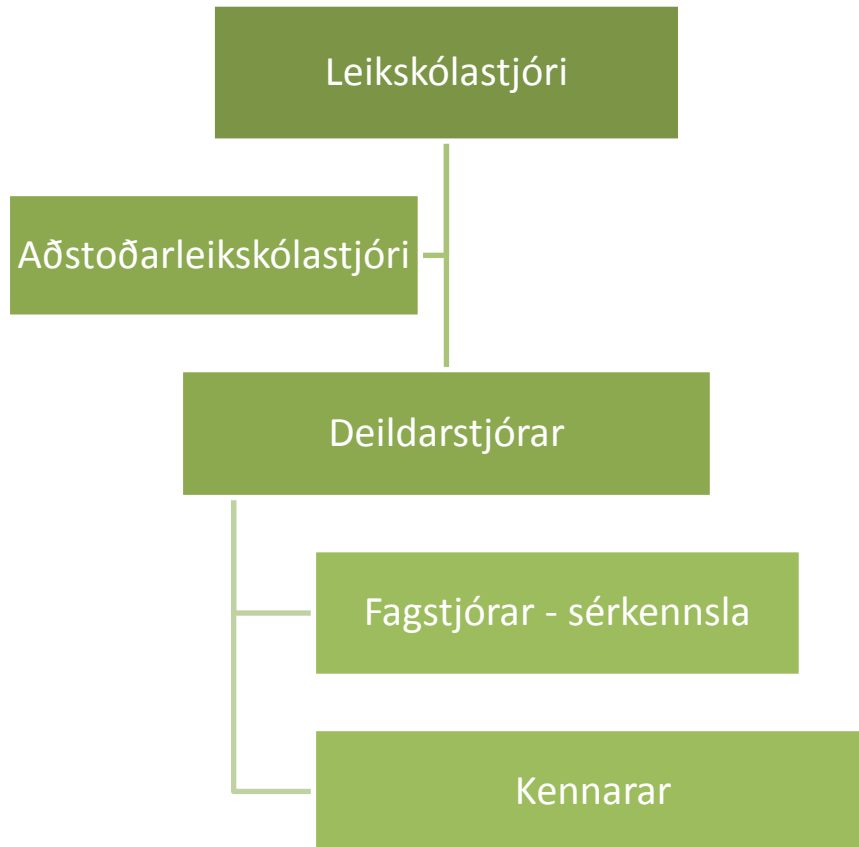
Móttökuáætlun nýrra starfsmanna var gerð vorið 2014 og verður stuðst við hana frá og með haustinu 2014.

### **Nýbreytni - þróunarstarf**

Unnið var að ferilmöppu barnsins í ferilmöpputeymi og er hún tilbúin. Verður hún í frekari þróun skólaárið 2014-2015. Innleiðing og kynning á PMT á vegum Skólaskrifstofu. Uppbyggingarteymið kom með fjögur innlegg fyrir starfsfólkið á starfsárinu. Námskrárteymið leiddi vinnu varðandi nýja námskrá sem að mestu leyti er tilbúin. Umhverfisnefnd skólans fundaði reglulega og kom með innlegg og verkefni.



## Skipurit



## Endurmenntun , námskeið,fundir og ráðstefnur 2013-2014

Starfsfólk er hvatt til að sækja sér endurmenntun t.d. með tölvupósti þar sem kynnt er framboð bæði á námskeiðum og ráðstefnum. Einnig getur starfsfólk komið með óskir um endurmenntun. Leikskólakennarar búa heldur betur hvað varðar styrki til endurmenntunar en leiðbeinendur og endurspeglast það í töflunni hér að neðan.

Hverjir fóru	Heiti námskeiðs - ráðstefnu	Efni	Hverjir héldu
Tveir deildarstjórar	Gæði í starfi með ungum börnum	Starf með ungum börnum	Svava B Mörk
Leikskólakennari og deildarstjórar	Tras	Skráning á málþroska með ungum börnum	Námsmatsstofnun
Leikskólakennari	Trúnaðarmannanámskeið	Réttindi starfsmanna	Félag leikskólakennarara
Allir starfsmenn	Kynning á Blátt áfram	Kynning á Blátt áfram	Sara o.fl.
Leikskólakennari	Námskeið í hreyfiþroska barna og íþróttaleikjum	Hreyfiþroski barna og íþróttaleikir	Fannar Karvel, íþróttafraeðingur B.Sc.
Leiðbeinandi	Trúnaðarmannanámskeið	Réttindi starfsmanna o.fl.	S.T.F.S
Allir starfsmenn	Leikur að bókum	Sjá net.	Birte -Imma
Deildarstjórar, leikskólastjóri, aðstoðarleikskólastjóri og einn leiðbeinandi	Verndum þau	Barnahús o.fl.	Barnahús
Deildarstjórar - leikskólakennari	K-PALS	Þjálfun í hljóða og stafamyndun	Mosfellsbær
Deildarstjóri og leikskólakennari	PMT	Kynning á verkfærum	Deildarstjóri og leikskólakennari
Allir	Húmor í vinnunni	Starfsánægja	Grindavíkurbær
Allir	Samskipti á vinnustað - Uppbyggingarstefnan	Samskipti	Inga Mæja sálfræðingur
Leikskólastjóri	Forstöðumannadagur		Grindavíkurbær
Leikskólastjóri, deildarstjóri	Leiðtogar í heimabyggð	Skólanámskrávinna	Samband íslenskra sveitafélaga
Allir starfsmenn	Starfsdagur Grindavíkurbæjar	Starfsánægja o.fl.	Grindavíkurbær
Aðstoðarleikskólastjóri og deildarstjóri	Vinnuvernd	Vinnuvernd	Grindavíkurbær
Aðstoðarleikskólastjóri	E-Twinning	Samstarf við aðra leikskóla	E-Twinning á Íslandi
Deildarstjóri og þroskaþjálfari	Snemmtæk atferlismeðferð	Atferlismeðferð	Greiningarstöðin
Leikskólastjóri og aðstoðarleikskólastjóri	Rétt málsmeðferð – ánægðir starfsmenn	Starfsmannmál	Samband íslenskra sveitafélaga
Einn leiðbeinandi	Ferðamálafræði	Ferðamálafræði	Menntaskólinn Kópavogi
Tveir leiðbeinendur	Menntastoðir	Menntastoðir	Símenntun
Aðstoðarleikskólastjóri	Mastersnám í Stjórnun menntastofnanna	Stjórnun í menntastofnunum	Háskóli Íslands

## Skóladagatal

Gerð skóladagatals gekk mjög vel, unnið var í samráði við skólaskrifstofu og aðrar skólastofnanir t.d. um samræmingu á starfsdögum.

## Samstarf við grunnskóla

Gott og farsælt samstarf við grunnskólann hefur verið til fjölda ára. Fulltrúar leikskólans hitta fulltrúa grunnskólans í byrjun hvers skólaárs þar sem farið er yfir skipulag vetrarsins.

## Niðurstöður umbótaáætlunar unnin 2013-2014

Málörvun- málnotkun							
Veikleiki	Markmið	Hvað þarf til	Ábyrgð	Hvenær byrjað	Hvenær lokið	Viðmið um árangur	Niðurstöður
Ekki nægjanlega markvisst unnið með málörvun.	Vinna markvissara með málörvun í starfinu	Meiri fræðslu um mikilvægi málörvunar og málnotkunar í starfinu, fyrirlestar	Aðstoðarleikskólastjóri	Haust 2013	Vor 2014	Hærra skor í ECERS	Eccerskvarðinn varðandi markvissa málörvun verður tekinn síðar – fyrirlestur um markvissa málörvun

„Andinn“ í húsinu ,starfinu - agi							
Veikleiki	Markmið	Hvað þarf til	Ábyrgð	Hvenær byrjað	Hvenær lokið	Viðmið um árangur	Niðurstöður
Vantar samræmdar reglur er varðar samskiptavandamál / aga	Samræming á öllum leikskólanum	Fræðslu. Leikskólakennarar sem sóttu PMT námskeið, kynni þau úrræði, séu ráðgjafar.	Lóa og Guðlaug	Haust 2013	Vor 2014	Sýnilegt að sömu verklagsreglur séu í öllum leikskólanum	Ábyrgðaraðilar hafa fundað með heimastofunum ,komið með ráðleggingar og innlagnir

Þróun í starfi - endurmenntun							
Veikleiki	Markmið	Hvað þarf til	Ábyrgð	Hvenær byrjað	Hvenær lokið	Viðmið um árangur	Niðurstöður
Endurmenntun ófaglærðra ábótavant	Endurmenntun í boði fyrir ófaglærða	Fyrirlestrar á starfsdögum, starfsmannafundum, aukið framboð hjá Grindavíkurbæ	Leikskólastjóri	Haust 2013	Vor 2014	Fleiri ófaglærðir sækja sér endurmenntun	Fleiri leiðbeinendur hefðu mátt sækja námskeið

Sumarfrí - lokanir							
veikleiki	Markmið	Hvað þarf til	Ábyrgð	Hvenær byrjað	Hvenær lokið	Viðmið um árangur	Niðurstöður
Ónægja um bæði langan lokunartíma og alltaf á sama tíma	Komast á móts við sem flesta	Skoða þarf kosti þess og galla að breyta lokunartíma	Leikskólastjóri og aðstoðarleikskólastjóri	Haust 2012	Vor 2013	Viðhorfs-könnun	Ekki var nægjanleg þátttaka en einungis um 60 % foreldra tók þátt, ekki var nægjanlega stór hluti sem vildi breytingar

## Innra mat leikskólans 2013-2014

Þeir þættir sem voru metnir skólaárið 2013-2014 eru:

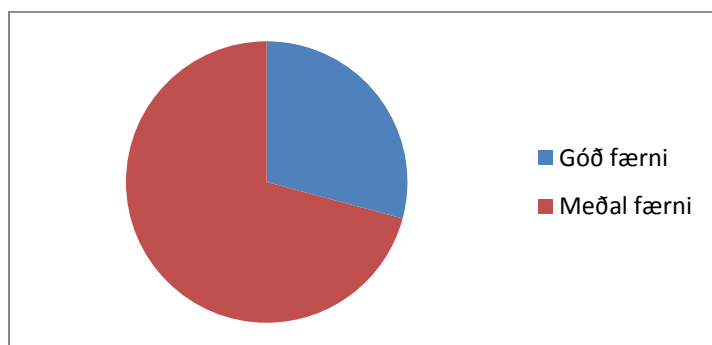
Rými og búnaður Þátttakendur : Allir starfsmenn Haust 2013						
Efni	Mælitæki	Viðmið %	Lýsing-markmið	Niðurstaða	Sterkar hliðar	Veikar hliðar
Húsgögn notuð í daglegu lífi	ECERS	87,5 %	Nægilega mikið af húsgögnum og búnaði í góðu ástandi og við hæfi barnanna. Börnin eiga sér stað fyrir persónulega muni. Leikstofur ekki ofhlaðnar húsgögnum	68,5 %	Nóg til af húsgögnum	Húsgögn hafa ekki alltaf börnunum
Búnaður til leiks og náms	ECERS	87,5 %	Fjölbreytilegur og hentugur búnaður við hæfi barnanna. Börnin nota búnaðinn á sjálfstæðan og markvissan hátt	74.0 %	Búnaður við hæfi	Ekki notaður á sjálfstæðann og markvissan hátt
Búnaður fyrir rölegheit /slökun	ECERS	87,5 %	Til staðar er „mjúkur“ krókur sem börnin geta notað þegar þau óska. Leikskólakennarar virða þörf barnanna til að láta fara vel um sig og hafa það notalegt	54.0 %	Viljinn er fyrir hendi til að skapa þessar aðstæður	Vantar rými vegna fjölda barna
Skipulagning húsnæðis - rýmis	ECERS	87,5 %	Nokkuð afmörkuð og vel útbúin verkefnasvæði. Hávær og róleg svæði eru aðskilin. Rýmið er útbúið með það í huga að efla sjálfstæði barnanna	54.0 %	Viljinn er fyrir hendi til að skapa þessar aðstæður	Vantar rými vegna fjölda barna
Tími og rými til að vera einn og í friði	ECERS	87,5 %	Það eru afmarkaðir staðir þar sem eitt eða tvö börn geta leikið/verið í friði án truflana frá öðrum	48.6 %	Viljinn er fyrir hendi til að skapa þessar aðstæður	Vantar rými vegna fjölda barna
Rými og búnaður fyrir gróf-hreyfingar	ECERS	87,5 %	Vel skipulagt og öruggt leiksvæði er bæði inni og úti. Búnaður er aðeggnilegur, öruggur og stöðugur og örvar mismunandi færni. Gott rými inni til grófhreyfileikja,búnaður bæði inni og úti er örvandi og fjölbreytilegur	80.0 %	Rúmgott útsvæði	Þarfnast betri viðhalds
Aðgengi efniviðar/leik efnis fyrir börnin og verk unnin af börnunum	ECERS	87,5 %	Mikil áhersla er lögð á verk barnanna sjálfra. Leikskólakennarar leggja fram efnivið/leikefni. Verkefni eru oft hengd upp eða höfð til sýnis. Efniviður er aðgengilegur.	63.0 %	Listasýning barna	Verkin þurfa að vera sýnilegri allann ársins hring

Starfsþróun og starfsánægja Þátttakendur : Allir starfsmenn Vor 2014					
Efni	Mælitæki	Viðmið	Niðurstaða	Sterkar hliðar	Veikar hliðar
Starfsþróun	Starfsmanna- viðtöl	Hver starfsmaður fái tækifæri til að þróa sig í starfi	Almenn ánægja var um þá endurmenntun sem er í boði. Allir starfsmenn fá sendan tölvupóst um hverskyns endurmenntun sem er í boði hverju sinni.	Faglærðir kennarar sækja meiri endurmenntun en áður	Endurmenntun ófaglærðra kennara
Starfsánægja	Starfsmanna- viðtöl	Starfsmaður sé ánægður í starfi.	Almenn ánægja í starfinu	Góður starfsandi almennt, samheldni mikil	Of mikil starfsmanna- velt og undirmönnun viðvarandi allt skólaárið

Ráðstöfun auðlinda Þátttakendur Stjórnendur Haust 2014					
Efni	Mælitæki	Viðmið	Niðurstaða	Sterkar hliðar	Veikar hliðar
Ráðstöfun auðlinda	Fjárhags- áætlun	Fjárhags- áætlun standist	Í langflestum tilfellum stóðst fjárhagsáætlun en ekki alveg öllum. Gleymdist að gera ráð fyrir auka fjármagni í launaliðum	Flestir liðir stóðust	Launaliðir vanáætlaðir

## Hljómpróf

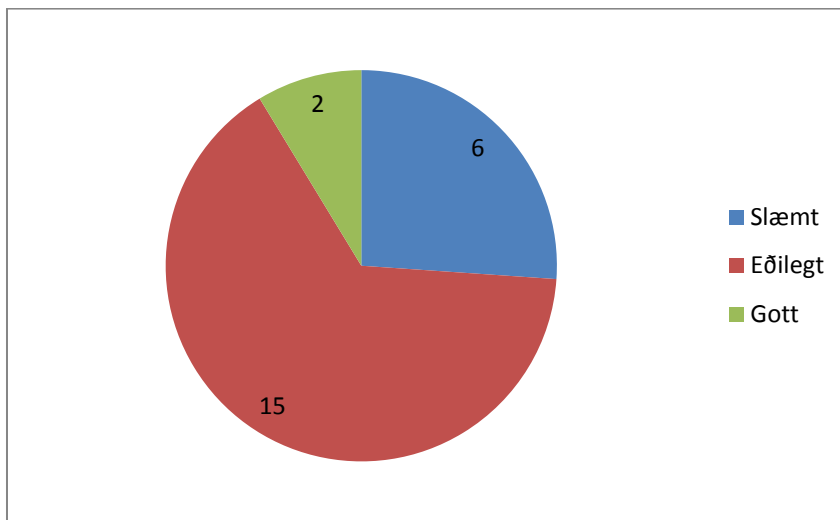
HLJÓM-2 er greiningartæki, aldursbundin skimun sem er lögð fyrir til að meta hljóðkerfis- og málmeðvitund barna í elsta árgangi leikskólans í því skyni að greina þau börn sem eru í áhættu fyrir lestrarerfiðleika síðar. Slök hljóðkerfis- og málvitund er talin aðalorsök lestrarvanda hjá 88% barna (9 af hverjum 10 börnum). Síðustu 30 ár a.m.k. hefur mikil áhersla verið á að börnum sé strax frá unga aldri boðið markvisst upp á leiki og verkefni til örvunar hljóðkerfis- og málmeðvitundar og að þeim sem virðast eiga í erfiðleikum sé sinnt sérstaklega. Leikskólaárin eru því sérlega mikilvæg fyrir snemmtæka íhlutun. Hljómpróf var lagt fyrir haustið 2013. Fjögur börn skoruðu undir viðmið og fengu þau verkefni til af efla þá þætti. Hljómpróf var síðan lagt aftur fyrir þessa nemendur og höfðu þau öll bætt sig töluvert og voru ekki lengur undir viðmiði.



Mynd 3 - Niðurstöður Hljóm-2

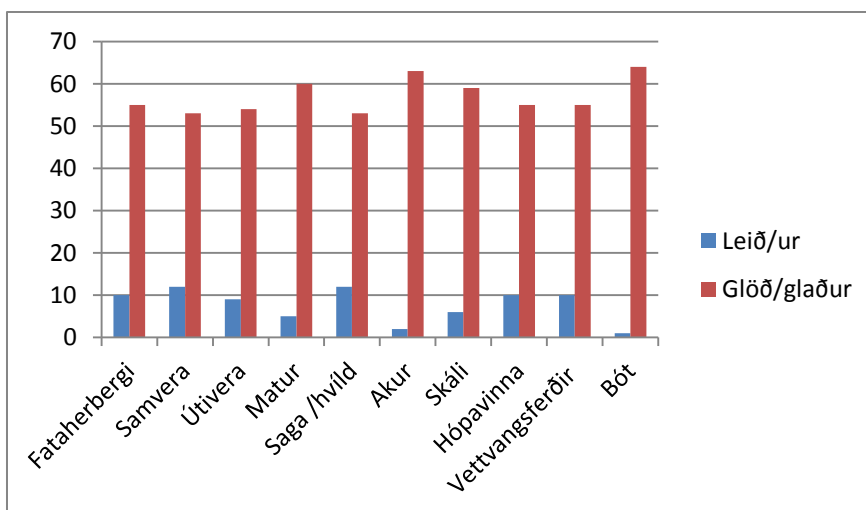
## MOT –hreyfiproskapróf

Metur hreyfiproska barna 4-6 ára. Tekið er á jafnvægi, einfaldri og flókinni samhæfingu, augna og handa, samhæfingu augna og fóta, samhæfingu handa og fóta, snertiskyni, viðbragði, hraða í grófhreyfingum, hraða í fínhreyfingum, rúmskini og stökkkraft og styrk í bók. Foreldrar fá upplýsingar um niðurstöður og hvar barnið stendur miðað við jafnaldra og fylgja þær niðurstöður barninu í grunnskólann. Elstu nemendur skólans þreyttu þetta próf í mars 2014. Niðurstöður MOT-hreyfiproskaprófsins voru síðan afhentar Grunnskólanum. Ípróttakennari mun síðan vinna sérstaklega með þeim börnum sem skoruðu undir viðmiði.



Mynd 4 Niðurstöður MOT-hreyfiproskaprófs

## Ánægjukönnun barna



Mynd 5 - leið/ur – glöð/glaður

Myndin hér að ofan sýnir hlutfall þeirra barna er völdu leið/ur eða glöð/glaður í ánægjukönnun sem framkvæmd var í mars af deildarstjórum Lautar. Alls tóku 65 börn þátt í könnuninni eða þrír elstu árgangar nemenda. Könnunin fór myndrænt fram, boðið var upp á þrjá möguleika:

- Glöð/glaður
- Hvorki né
- Leið/ur

Barnið setti síðan viðeigandi mynd á þau svæði sem spurt var um. Þetta var í fyrsta skiptið sem formleg ánægjukönnun var lögð fyrir nemendur. Svo virðist sem að minnst ánægja sé á meðal barna þar sem mikil fjöldi barna er samankomin og verður skoðað nánar hvernig hægt er að skipuleggja og nýta rýmið betur sem leikskólinn hefur upp á að bjóða. Lögð verður önnur álíka ánægjukönnun vorið 2015 en þá er hægt að meta hvort að breyting hefur orðið á.

## Umbótaáætlun vegna innra mats framkvæmt 2013-2014

Rými og búnaður						
Veikleiki	Markmið	Hvað þarf til	Ábyrgð	Hvenær byrjað	Hvenær lokið	Viðmið um árangur
Rými fyrir börnin í rólegri leikjum	Skapa rými þar sem börn geta notið kyrrðar	Endurskipulagning á hópum og nýtingu húsnæðis	Leikskólastjóri og deildarstjórar	Haut 2014	Vor 2015	Niðurstöður í Eccers

Starfsframi og starfsánægja						
Veikleiki	Markmið	Hvað þarf til	Ábyrgð	Hvenær byrjað	Hvenær lokið	Viðmið um árangur
Mikill starfsmannavelta og mannekla	Minni starfsmannavelta og mannekla	Halda skráningu yfir áðurnefnd atriði – innri mætingar-bónus	Leikskóla-stjóri	Vor 2014	Haut 2015	Minni - og minni undirmönnun

Ráðstöfun auðlinda						
Veikleiki	Markmið	Hvað þarf til	Ábyrgð	Hvenær byrjað	Hvenær lokið	Viðmið um árangur

Fjárhagsáætlun stóðst ekki - launaliðir	Fjárhagsáætlun standist	Endurskoðun á fjárhagsáætlun	Leikskólastjóri	Vor 2014	Haust 2015	Fjárhagsáætlun innan settra marka
---	-------------------------	------------------------------	-----------------	----------	------------	-----------------------------------

### Ánægjukönnun starfsfólks

Veikleiki	Markmið	Hvað þarf til	Ábyrgð	Hvenær byrjað	Hvenær lokið	Viðmið um árangur
Undirmönnun og starfsálag	Ánægðara starfsfólk	Endurskoðun á starfsmannahaldi - álagsmat	Leikskólastjóri	Haust 2014	Vor 2015	Ný ánægjukönnun

### Könnun /stjórnun

Veikleiki	Markmið	Hvað þarf til	Ábyrgð	Hvenær byrjað	Hvenær lokið	Viðmið um árangur
Ekki nægjanleg yfirsýn	Betri yfirsýn	Betri samstarf í stjórnendahópnum	Leikskólastjóri	Haust 2014	Vor 2015	Ný ánægjukönnun

### Ánægjukönnun barna

Veikleiki	Markmið	Hvað þarf til	Ábyrgð	Hvenær byrjað	Hvenær lokið	Viðmið um árangur
Of margir óánægðir í þeim tilfellum sem að allur barnahópurinn er samankomin	Ánægðari nemendur	Betri skipulaging og skipta meira upp barnahópnum	Deildarstjórar	Haust 2014	Vor 2015	Ný ánægjukönnun

## Matsáætlun 2014-2015

Matsáætlun 2014-2015				
Efni	Mælitæki	Hvenær	Þátttakendur	Ábyrgð
Umönnun og daglegt líf	ECERS	Haust 2014	Starfsmenn	Leikskólastjóri /aðstoðarleikskólastjóri
Ráðstöfun auðlinda	Fjárhagsáætlun	Haust	Stjórnendur	Leikskólastjóri
Stjórnun	Barnið í brennidepli	Vor 2015	Starfsfólk	Leikskólastjóri /aðstoðarleikskólastjóri
Grunnþættir menntunar	Ytra mat Grindavíkurbæjar	Haust 2014	Starfsfólk	Skólaskrifstofa
Starfið-leikskólinn	Viðhorfskönnun foreldra	Haust 2014	Foreldrar	Leikskólastjóri /aðstoðarleikskólastjóri



Starfsánægja- Starfsþróun	Starfsmannaviðtöl	Vor 2015	Starfsmenn	Leikskólastjóri /aðstoðarleikskólastjóri
Umbótaaðgerðir- endurnýjun Grænfánans	Gátlisti frá Landvernd	Vor 2015	Starfsmenn/börn	Aðstoðarleikskólastjóri
Líðan barna	Barnið í brennidepli	Vor 2015	Nemendur	Deildarstjórar

## Matsáætlun 2015-2018

Matsáætlun 2015-2016				
Efni	Mælitæki	Hvenær	Pátttakendur	Ábyrgð
Leikur/viðfangsefni	ECERS	Haust 2015	Starfsmenn	Leikskólastjóri /aðstoðarleikskólastjóri
Ráðstöfun auðlinda	Fjárhagsáætlun	Haust 2015	Stjórnendur	Leikskólastjóri
Skólanámskrá	Aðalnámskrá leikskóla,Skólastefna Grindavíkur	Haust 2015	Starfsmenn	Leikskólastjóri
Starfið-leikskólinn	Viðhorfskönnun foreldra	Haust 2015	Foreldrar	Leikskólastjóri /aðstoðarleikskólastjóri
Starfsánægju- Starfsþróun	Starfsmannaviðtöl	Vor 2016	Starfsmenn	Leikskólastjóri /aðstoðarleikskólastjóri
Líðan barna	Barnið í brennidepli	Vor 2016	Nemendur	Deildarstjórar
Matsáætlun 2016-2017				
Efni	Mælitæki	Hvenær	Pátttakendur	Ábyrgð
Ráðstöfun auðlinda	Fjárhagsáætlun	Haust 2016	Stjórnendur	Leikskólastjóri
Starfið- leikskólinn	Viðhorfskönnun foreldra	Haust 2016	Foreldrar	Leikskólastjóri /aðstoðarleikskólastjóri
Starfsánægju- Starfsþróun	Starfsmannaviðtöl	Vor 2017	Starfsmenn	Leikskólastjóri /aðstoðarleikskólastjóri
Líðan barna	Barnið í brennidepli	Vor 2017	Nemendur	Deildarstjórar
Samskipti og skipulag	ECERS	Haust 2016	Starfsfólk	Leikskólastjóri /aðstoðarleikskólastjóri
Matsáætlun 2017-2018				
Efni	Mælitæki	Hvenær	Pátttakendur	Ábyrgð
Ráðstöfun auðlinda	Fjárhagsáætlun	Haust 2017	Stjórnendur	Leikskólastjóri /aðstoðarleikskólastjóri
Starfsmenn og foreldrar	ECERS	Haust 2017	Starfsmenn	Leikskólastjóri /aðstoðarleikskólastjóri
Starfsánægja/ starfsþróun	Starfsmannaviðtöl	Vor 2018	Starfsmenn	Leikskólastjóri /aðstoðarleikskólastjóri
Líðan barna	Barnið í brennidepli	Vor 2018	Nemendur	Deildarstjórar
Starfið í leikskólanum	Viðhorfskönnun foreldra	Vor 2018	Foreldrar	Leikskólastjóri /aðstoðarleikskólastjóri

## **Umsögn Foreldraráðs**

Foreldraráð hefur lesið ársskýrsluna. Við vonum að fleiri leiðbeinendur sækji námskeið á næsta skólaári.

Það er gaman að sjá ánægjukönnun barna og vonandi verður könnunin á næsta ári með betra skipulagi.

Fyrir hönd Foreldraráðs

Laufey S. Sveinsdóttir